

Somonta

da

Somontano

nº13 | Marzo 2022



QUIERO VIVIR EN UN PUEBLO

EL DESVÁN

15º desembalaje de antigüedades

2 y 3 de abril
de 2022

Feria de Barbastro
Avda. Estación s/n

Sábado
De 16 a 20 h.

Domingo
de 10 a 14 h.
y de 16 a 20 h.





Necesito unos silos muy grandes,
¿Cuál es el tamaño máximo que podéis fabricar?



Mido la altura de los puentes del recorrido,
consulto transportes especiales, y te cuento.



Vale, ya me dirás.



METAGA
INGENIERÍA Y FABRICACIÓN

metaga.com



MetagaES



metaga



Metaga



Metaga

¡No te pierdas el final!
Descubre cómo sigue la historia
en nuestras Redes Sociales.

**Parece un guión de ciencia ficción,
pero es nuestro día a día.**

En Metaga optimizamos la capacidad productiva de las empresas creando equipos de dimensiones sorprendentes. A menudo, los límites suelen ser externos, porque nuestra capacidad de ingeniería y fabricación hace viable casi cualquier proyecto.

METAGA, INNOVACIÓN E INGENIO AL SERVICIO DE LA PRODUCCIÓN.



13

SUMARIO

	PAGINA
PORTADA	
Recuperación demográfica	6
La fuente de San Francisco	10
NOTICIAS DE BARBASTRO	20
NOTICIAS COMARCALES	29
Fiestas y celebraciones en el Somontano	40
SOMONTANO EMPRESARIAL	45
MEDIO AMBIENTE 52	
La Huerta: el ecosistema suelo	56
SALUD	60
SOMONTANO CULTURAL	62
GENTES	68
DEPORTE	72

LA LLAMADA DE LO RURAL

La Comarca de Somontano consolida su recuperación demográfica, tras la caída de habitantes experimentada a comienzos de la segunda década del siglo XXI. Es el principal titular y más positivo que nos dejan los datos del padrón publicados el 1 de enero de 2022 por el Instituto Nacional de Estadísticas y que interpreta para RONDA SOMONTANO nuestro colaborador, el profesor de Sociología Josep Espluga Trenc.

Otro de los titulares para la esperanza es que 22 de los 29 municipios ganan habitantes, si bien salvo excepciones de forma discreta. Pero al menos se crece, lo que demuestra que sigue habiendo vida y futuro en los pueblos. En cómputos comarcales, ese crecimiento del 0,7% no se debe principalmente al crecimiento de Barbastro como ha sido la tendencia en las últimas décadas. Al contrario, Barbastro pierde 28 habitantes, pasando de 17.174 en

2020 a 17.146 en 2021, un 0,2%. Si bien, en porcentaje es la población que menos pierde de la provincia ya que Sariñena, Monzón, Fraga, Huesca y Tamarite, por ese orden, son las que más habitantes han perdido en el pasado año. El resto de capitales comarcales ganan habitantes.

Los especialistas, como nuestro sociólogo de cabecera, deberán analizar las razones de ese crecimiento, contenido pero consistente. Pero parece evidente fijar en la pandemia del coronavirus como uno de los condicionantes que ha motivado a muchos urbanistas a dar el paso de la gran ciudad al medio rural, buscando el refugio en los pueblos más seguro al COVID-19.

También habrá que buscar las razones en la eficacia de programas como Pueblos Vivos, emprendido por el CEDER Somontano, o Somontano

EN **sileoH** HEMOS DECIDIDO
REGALAR TIEMPO

Redactamos, diseñamos, publicamos y difundimos
tu anuncio para que lo lean en más de 22.000 hogares





Alquila, puesto en marcha por la Comarca el pasado año y que ya ha dado algunos frutos para solventar el gran problema de los pueblos, la falta de vivienda. Un problema que en Barbastro podría quedar resuelto si sale adelante el plan de urbanización que diseñan Ayuntamiento y Suelo y Vivienda de Aragón para edificar 84 viviendas sociales en el antiguo cuartel General Ricardos, desatascando una situación paralizada desde la desafección del acuartelamiento hace 25 años.

Pero no es suficiente con disfrutar de la calidad de vida que aporta una casa en el pueblo. El medio rural necesita de una política seria que apueste por reducir las desigualdades entre campo y ciudad y que traiga servicios e infraestructuras a los pueblos. Y si de paso, las autoridades ayudan a instalarse a alguna empresa en el territorio -que falta nos hace- mejor que mejor. Sólo así se conseguirá erradicar esa brecha demográfica acrecentada durante décadas en el pasado siglo con el éxodo del pueblo a

grandes ciudades como Zaragoza o Barcelona.

Ahora, lo rural está de moda, ¿pero será una moda pasajera? Las recientes elecciones en Castilla – León han cristalizado el movimiento sociopolítico iniciado por Teruel Existe para denunciar la errática política cometida en España y que ha dejado a los núcleos rurales prácticamente abandonados a su suerte en detrimento del desarrollismo de las principales urbes de nuestro país. Ese movimiento, y que enarbola la bandera de la España vaciada, concepto planteado por el escritor Sergio del Molino, ha puesto en la agenda política la situación del medio rural y de la despoblación. Es preciso un pacto de Estado de todas las fuerzas políticas para tomar consciencia de esta realidad e invertir en esa España de provincias para dotarla de servicios y buenas infraestructuras. Sólo así se podrá revertir el éxodo del campo a la ciudad y los pueblos serán atractivos para nuevos pobladores que quieran cambiar el ajetreo de las urbes por la calidad de vida del medio rural ●



www.rondasomontano.com

EDITA:

Sileoh, S.L.C/ Benito Coll, 81 - Binéfar
redaccion@rondasomontano.com

DIRECCIÓN / REDACCIÓN:

Jose Luis Pano Cuello
redaccion@rondasomontano.com
606 007 694

Ruth Elvira Laliena

Directora adjunta y redactora

PUBLICIDAD:

Gemma Ferrer
comercial@rondasomontano.com
622 06 76 42

ADMINISTRACIÓN:

administracion@rondasomontano.com
974 33 99 06 (tardes)

MAQUETA:

Susana Ramos Subirá

REDACTORES:

Ángel Huguet, Paco Aznar,
Toño Nasarre y Óscar Prado

HAN COLABORADO EN ESTE NÚMERO:

Pilar Pera, Juanfer Briones, Conchy Cosculluela, Oscar Salazar, Jorge Mazón, Javier García Antón, Luis A. Arcarazo, M^a Pilar Loren, Chusé Inazio Felices, Chuan de Fonz, Paz Ríos Nasarre, María del Carmen Hernández Carballo, AstroSomontano, Concha Ruiz, Vicente Cambra Torres, Juan Manuel Sanz Casales, Marisa Cortés, Ramón Herrero, Daniel Romero, Eugenio Nadal Reimat, Bizén d'o Río Martínez, Francisco José Bosch Mateu, Irene Pina, Mariano Badía "Monty" y Josep Espluga Trenc

DEPÓSITO LEGAL: HU 60-2020

TIRADA: 7.500 ejemplares

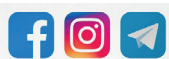
DISTRIBUCIÓN GRATUITA:

Abiego - Adahuesca - Alquézar - Azara - Azlor - Barbastro - Barbuñales - Berbegal - Bierge - Castejón del Puente - Castillazuelo - Colungo - El Grado - Estada - Estadilla - Hoz y Costean - Ilche - Laluenga - Laperdiguera - Lascellas - Ponzano - Naval - Olvena - Peralta de Alcofea - Peraltila - Pozán de Vero - Salas Altas - Salas Bajas - Santa María de Dulcis - Torres de Alcanadre

Ronda Somontano llega a todos los municipios de la Comarca y se buzonea por los hogares de Barbastro.

Si no la encuentras en tu buzón en Barbastro, por favor hánznoslo saber llamando al **606 007 694**.

Síguenos en www.rondasomontano.com




BODEGA
VILLA D'ORTA

consejo regulador de la denominación de origen protegida

SOMONTANO

BODEGA VILLA D'ORTA
Crta Alquézar S/N
Huerta de Vero, 22313
tel: Ana 695 991 967



CASTEJÓN DEL PUENTE, EL PUEBLO DEL SOMONTANO QUE MÁS HABITANTES GANA



Un total de 33 nuevos vecinos se han instalado a lo largo del año pasado, un 10,6% más que en 2020

Castejón del Puente sigue explotando con rentabilidad demográfica su estratégica ubicación equidistante a Barbastro y Monzón. Esta posición, unida a los servicios que ofrece la localidad, entre ellos un colegio al que acuden incluso alumnos de Barbastro, han sido claves para que sea el municipio que más ha crecido según las cifras del censo del INE de 2021. Un total de 33 nuevos vecinos han elegido Castejón del Puente en el último año para vivir, lo que supone un aumento del 10,6% de su censo con respecto a 2020.

En la actualidad habitan en Castejón 345 vecinos, recuperando las cifras de principio de siglo (en 2004 tuvo 349 habitantes) y el número podría ser superior si hubiera más vivienda en alquiler o a la venta. El Ayuntamiento dispone de una bolsa de viviendas y se va contactando

con los propietarios de casas vacías para atender *“la mucha demanda que tenemos y que no podemos cubrir”*, explica el alcalde popular Antonio Compos.

Es por ese motivo que el Ayuntamiento solicitó en su día una promoción de vivienda pública a Suelo y Vivienda de Aragón, propuesta que no salió adelante. Tampoco vieron puerto las conversaciones con un importante promotor privado para edificar viviendas y una residencia en un terreno de 40.000 m². Sin embargo, el Consistorio sigue explorando las vías de promoción privada y ya se ha puesto en contacto con constructores para levantar viviendas en unos terrenos de más de 1.000 m² junto a la N – 240, revertidos al municipio por el Ministerio de Fomento. *“Vamos a poner condiciones muy favorables para que se pueda desarrollar vivienda porque hay mucha demanda y es una pena que la gente que quiere vivir aquí no pueda por falta de viviendas. Estamos muy bien equipados con servicios, muy cerca de Barbastro y Monzón y últimamente la pandemia ha motivado*

Por José Luis Pano

que la gente quiera vivir en una casa en lugar de un piso. Es una pena que en estos tiempos que se habla de despoblación, aquí tengamos demanda y no podamos atenderla”, explica el alcalde.

El trabajo, el otro condicionante cuando se opta por ir a vivir a un pueblo desde un ambiente urbano, no supone un problema en Castejón del Puente como apunta su alcalde: *“Aquí hay más gente trabajando que viviendo. El hecho diferencial de Castejón es que somos un pueblo industrial a diferencia del resto de municipios. Hay mucha gente aquí trabajando que podría vivir en Castejón. Tenemos importantes industrias como Serrat, Prefabricados Agustín, Horpisa, Sales Monzón, Hierros Tremosa, Pinacho que hace tornos ... y que dan trabajo a vecinos de Monzón y Barbastro”*. Y las perspectivas son halagüeñas ya que el polígono de La Armentera, que desarrolla el Ayuntamiento de Monzón y que sigue captando empresas, linda con la propia zona industrial de Castejón.



100.000 EUROS PARA EL PARQUE DE BOMBEROS

La DPH ha consignado 100.000 euros para la redacción del proyecto de construcción en Castejón del Puente del parque principal del Servicio de Provincial de Emergencias, Incendios y Salvamento para que el Ayuntamiento ya ha puesto a disposición unos terrenos municipales a pie de la N-240. En este parque está previsto que operen cerca de 40 bomberos y desde Castejón se coordinarán el resto de parques de toda la provincia. Su ubicación es estratégica al estar a pie de carretera y además porque dará servicio al extinto parque del Cinca Medio y podrá atender las emergencias surgidas en las industrias químicas de Monzón, así como a las emergencias del Somontano, de La Litera y de parte del Bajo Cinca, la zona más poblada de Huesca. El Ayuntamiento ya ha habilitado una calle donde está previsto construir el parque y se han colocado colectores y abastecimientos de agua, siguiendo las instrucciones de los técnicos de la DPH. Y ha puesto a disposición del futuro parque las dependencias municipales con fibra óptica o el parque multiservicios Palomares donde los bomberos ya han hecho prácticas.

En el aire queda responder a la pregunta de qué pasará con el parque del Somontano, el actual centro de coordinación. El alcalde de Castejón del Puente considera que ambos parques podrían tener continuidad.

La presencia de un cuerpo de bomberos sería otra oportunidad demográfica para Castejón, cuyo alcalde confía en que algunos de estos profesionales opten por vivir en el pueblo y **"al ser gente joven puedan contribuir a que haya más niños, que nos hacen falta"**.

“ Son familias muy integradas ”

Del extranjero y de otras comunidades de España. Así son los nuevos 33 vecinos de Castejón del Puente. De entre ellos destaca una familia peruana con 9 miembros procedente de Galicia. **"Allá el trabajo está bastante fastidiado y miramos por Internet y encontramos este pueblo. Es muy tranquilo, los niños pueden jugar con más libertad y con los vecinos estamos muy bien"**, explica Grecia Huertas, que trabaja en un domicilio de Castejón a la vez que se encarga de los cuatro hijos, mientras que su marido lo hace en Tahoma en Monzón. Previamente acudieron sus padres, que se desplazaron desde Sariñena junto con otra hija.

De Tremp, Lérida, vino Esther Fonts con su marido y sus tres hijos, en su caso por el clima independentista que está viviendo Cataluña. **"Habíamos vivido hace tiempo en Castejón y nos gustaba la calidad de vida de aquí. Cuando vino lo de la Independencia llegaron muchas normas y tonterías y nos planteamos venir. La calidad humana que hemos encontrado es espectacular tanto por los vecinos como por el alcalde"**, explica.

"Es un pueblo muy tranquilo, los niños pueden jugar con más libertad y con los vecinos estamos muy bien"



De Cataluña también vino Rosario García, una ribagorzana de Sopena, criada en Monzón, pero que ha vivido 50 años en la comunidad vecina donde se casó y nacieron sus hijos. **"A mí siempre me ha tirado venir a Aragón. Mi hijo mayor vino a Salas Bajas y me recomendó que yo viniera a Castejón porque está muy bien comunicado. Encontramos una casa y estamos encantados. Nos sentimos muy bien acogidos. Cerdanyola del Vallés donde vivíamos es una locura comparada con Castejón. Me ha bajado hasta la tensión y aquí puedo cuidar a mis nietos que viven en Salas Bajas"**, explica.

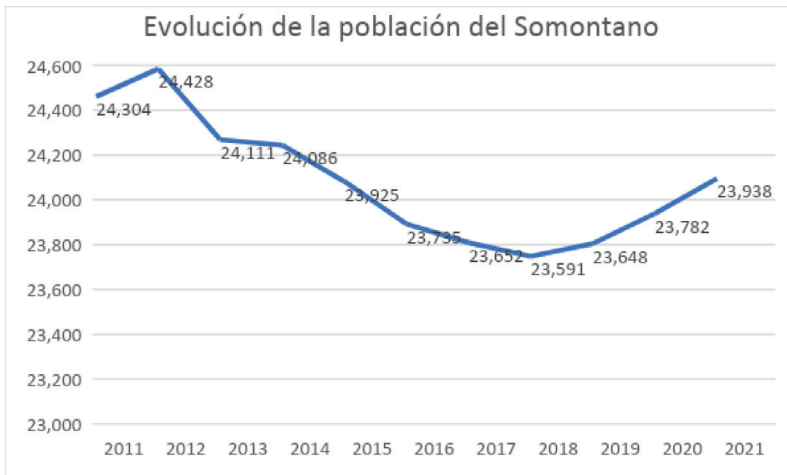
El alcalde Antonio Comps destaca la buena adaptación que de los nuevos vecinos. **"Son familias muy integradas con la vida asociativa del municipio, las que tienen hijos en el colegio forman parte del AMYPA y en el caso de Rosario es la tesorera de la asociación de mujeres"**.



RECUPERACIÓN DEMOGRÁFICA SOSTENIDA PESE A LA PANDEMIA EN EL SOMONTANO

Por **Josep Espluga Trenc**, profesor de Sociología, Facultad Ciencias Políticas y Sociología, UAB

Evolución de la población del Somontano



¿Cómo ha sido el comportamiento demográfico de los pueblos del Somontano durante el último año?

Los datos del Padrón continuo de población a 1 de enero de 2022, que acaba de publicar el Instituto Nacional de Estadística, nos dan algunas pistas.

A primera vista, la evolución demográfica del Somontano durante la última década ha pasado por dos fases principales. Primero, una de descenso poblacional a partir de 2012 y que se detuvo en 2018, durante la que se perdieron más de ochocientos habitantes. Y, en segundo lugar, una fase de ascenso a partir de esa fecha, a un ritmo parecido pero a la inversa, que ha permitido recuperar parte de lo perdido. Una tendencia que, a tenor de los datos más recientes, parece mantenerse en el tiempo presente, y que deja al conjunto de la comarca con 23.938 habitantes, una cifra similar a la que tenía en 2014-2015.

De algún modo, **estos datos muestran el diferente impacto de las dos crisis recientes, la Gran Depresión económico-financiera de 2008, cuyos efectos más devastadores tuvieron lugar hacia 2012, y la crisis derivada de la pandemia de la Covid-19 iniciada en marzo de 2020.** Mientras la primera tuvo un claro impacto en la reducción de población comarcal, la segunda de momento

no parece haber afectado al ritmo de recuperación iniciado a partir de 2019.

En relación al año anterior, la comarca del Somontano ha incrementado durante 2021 levemente su población en un 0,7%, curiosamente la misma proporción que la provincia de Huesca en su conjunto. No obstante, a nivel territorial se detectan diferentes dinámicas dentro de la comarca.

Si bajamos al detalle municipal, se observa que la gran mayoría de los pueblos (22 de los 29 que forman la comarca) han aumentado su población, si bien en proporciones discretas. **Los que proporcionalmente más han subido son Torres de Alcanadre (11%), Castejón del Puente (10,6%) y Pozán de Vero (9,3%),** y les siguen una serie de localidades con incrementos reseñables (entre el 5% y el 8%), como Hoz y Costean, Alquézar, Azlor, Castillazuelo, Peraltilla, Adahuesca o Abiego. **Lo destacable es que se trata de municipios que llevaban una prolongada tendencia de pérdida de habitantes, que por primera vez se revierte.** En casos como Alquézar, Hoz de Costean, o Adahuesca, entre otros, habría que remontarse muy atrás en el tiempo, hasta los años 80 o 90 del pasado siglo, para encontrar cifras parecidas a las que han ganado este pasado año.

Adivinar las causas de esta sorprendente recuperación no es fácil a partir de los fríos datos estadísticos, pero habría que estar atentos a las dinámicas que se han puesto en marcha durante la pandemia, que han podido favorecer un cierto retorno al campo por parte de personas que ya tenían alguna vinculación con estos pueblos.

Al mismo tiempo, hay 6 municipios comarcales que han perdido población durante el último año, normalmente en proporciones muy bajas (menores al -1,5%), aunque encontramos dos pueblos, Berbegal e Ilche, con descensos cercanos al 6%.

A nivel provincial, hay que señalar que el comportamiento de la provincia de Huesca ha sido muy estable durante el último año, con un leve aumento de población de tan sólo el 0,7%, cosa que indica un cierto estancamiento demográfico para este periodo. Sobre todo si lo comparamos con la evolución de las últimas dos décadas, en las que la población del conjunto de la provincia creció un 9,2%.

Si ampliamos el foco a las últimas dos décadas, podremos observar que en lo que llevamos de siglo XXI la comarca del Somontano ha aumentado su población en un 6,6% (es decir, algo menos de la tasa provincial). Dentro de la comarca, se vuelven a observar dinámicas muy dispares (Tabla 2). Así, por ejemplo, ha habido una serie de municipios que han sumado una buena proporción (entre el 20%-30%) de habitantes, como Salas Bajas, Peraltilla o Adahuesca. Muy cerca de ellos se sitúa la capital comarcal, Barbastro, que ha sumado 2.475 nuevos residentes (un 17% de aumento respecto al año 2000), una proporción más que considerable y que demuestra su capacidad de atracción. Otros pueblos que han ganado población durante este inicio de siglo son Bierge, Alquézar, Hoz y Costean y Olvena. En total 8 municipios con saldo positivo.

Los 21 municipios restantes, en cambio, presentan un saldo demográfico negativo durante estas dos décadas. Algunos con pérdidas leves o inferiores al 10%, pero otros con disminuciones que superan el 20% (Peralta de Alcofea, Azara, Laluenga, Castillazuelo), e incluso el 30% (El Grado, Torres de Alcanadre, Ilche, Berbegal).

Si comparamos cómo se ha comportado la capital en relación a otras capitales comarcales, se observa que Barbastro se ha mantenido estable, con una ligera pérdida, un poco por encima de otras capitales como Sariñena, Monzón, Fraga, Tamarite o la propia Huesca. Sin embargo, proporcionalmente por debajo de capitales como Binéfar, Jaca, Sabiñánigo, Boltaña, Graus o Aínsa. Barbastro se encontraría entre las que pierden población (este pasado año), pero de manera muy sutil (sólo un -0,2%).

Tabla 1: Variación de la población del Somontano entre 2020 y 2021 (ordenada por municipios de mayor a menor variación)

Municipios de mayor a menor variación	2020	2021	Variación	
Torres de Alcanadre	82	91	9	+11,0%
Castejón del Puente	312	345	33	+10,6%
Pozán de Vero	214	234	20	+9,3%
Hoz y Costean	221	240	19	+8,6%
Alquézar	312	338	26	+8,3%
Azlor	138	148	10	+7,2%
Castillazuelo	153	164	11	+7,2%
Peraltilla	209	224	15	+7,2%
Adahuesca	180	190	10	+5,6%
Abiego	258	271	13	+5,0%
Salas Bajas	185	193	8	+4,3%
Barbuñales	96	100	4	+4,2%
Olvena	56	58	2	+3,6%
Azara	157	162	5	+3,2%
Estada	199	204	5	+2,5%
Peralta de Alcofea	563	576	13	+2,3%
Lascellas-Ponzano	130	133	3	+2,3%
Laluenga	191	194	3	+1,6%
Salas Altas	306	309	3	+1,0%
Estadilla	796	803	7	+0,9%
Colungo	117	118	1	+0,9%
Bierge	252	254	2	+0,8%
Laperdiguera	92	92	0	0,0%
Barbastro	17.174	17.146	-28	-0,2%
Santa María de Dulcis	205	204	-1	-0,5%
Grado, El	395	393	-2	-0,5%
Naval	265	261	-4	-1,5%
Berbegal	327	308	-19	-5,8%
Ilche	197	185	-12	-6,1%
Total Somontano	23.782	23.938	156	+0,7%
Total Huesca provincia	222.687	224.264	1.577	+0,7%

Fuente: Estadística del Padrón Continuo a 1 de enero de 2021 y de 2022. INE.

En definitiva, a pesar de la dura crisis que ha comportado la Covid-19, la comarca del Somontano ha mantenido el ritmo de crecimiento demográfico iniciado justo antes de la pandemia. Tres cuartas partes de los municipios que forman la comarca han visto aumentar su población durante el pasado año, cosa que en ciertos casos no se veía desde hace décadas. Queda la incógnita de si esta tendencia se mantendrá en un futuro próximo, o de si se trata de un aumento coyuntural. Los datos del próximo año nos darán alguna respuesta ●

Tabla 2: Variación de la población del Somontano entre 2000 y 2021 (ordenada por municipios de mayor a menor variación)

	2000	2021	Variación	
Salas Bajas	142	193	51	+35,9%
Peraltilla	169	224	55	+32,5%
Adahuesca	154	190	36	+23,4%
Barbastro	14.671	17.146	2.475	+16,9%
Bierge	223	254	31	+13,9%
Alquézar	310	338	28	+9,0%
Hoz y Costean	224	240	16	+7,1%
Olvena	56	58	2	+3,6%
Estada	206	204	-2	-1,0%
Colungo	124	118	-6	-4,8%
Santa María de Dulcis	216	204	-12	-5,6%
Azlor	158	148	-10	-6,3%
Laperdiguera	99	92	-7	-7,1%
Abiego	292	271	-21	-7,2%
Pozán de Vero	259	234	-25	-9,7%
Barbuñales	112	100	-12	-10,7%
Naval	295	261	-34	-11,5%
Estadilla	913	803	-110	-12,0%
Castejón del Puente	423	345	-78	-18,4%
Salas Altas	380	309	-71	-18,7%
Lascellas-Ponzano	164	133	-31	-18,9%
Peralta de Alcofea	725	576	-149	-20,6%
Azara	216	162	-54	-25,0%
Laluenga	266	194	-72	-27,1%
Castillazuelo	230	164	-66	-28,7%
Grado, El	566	393	-173	-30,6%
Torres de Alcanadre	137	91	-46	-33,6%
Ilche	279	185	-94	-33,7%
Berbegal	466	308	-158	-33,9%
Total Somontano	22.457	23.938	1.481	+6,6%

Fuente: Estadística del Padrón Continuo a 1 de enero de 2021 y de 2022. INE.

CURIOSIDADES Y ANÉCDOTAS HISTÓRICAS DEL SOMONTANO

LA FUENTE DE SAN FRANCISCO DE BARBASTRO: PORMENORES DE LA OBRA

En el año 1553 llegaba a Barbastro Joan de Araçil, cantero vasco contratado por el Concejo local, para trabajar en la fuente denominada entre los vecinos como “De los Frailes”. Estaba, y sigue estando actualmente, ubicada extramuros, junto al convento de San Francisco de Asís, en la margen izquierda del río Vero

La responsabilidad de la obra recayó en el maestro-escultor francés Jaques Guertch, residente en aquella época en Calasanz, localidad ribagorzana, y se le encomendó acondicionar únicamente de manera ornamental, pues el surtidor ya existía, al obsoleto manantial del que tan solo brotaba un solitario chorro de agua, que se perdía entre huertas y el caudal del río. En aquellos días, el proyecto, si bien nada ambicioso, fue totalmente innovador.

Motivos decorativos geométricos y vegetales, molduras, guirnalda en relieve y pilastras con sus capiteles, enmarcaban al conjunto renacentista principal: cuatro mascarones que acogían a los caños y, bajo una arcada de medio punto, protegida por una estructura de cuerpo cuadrado, dos toscos ángeles flanqueando el escudo de la ciudad, labrado en un medallón. Como materia prima se optó por los sillares blancos procedentes de la cantera caliza de Fonz, que extrajeron en plena zona serrana y trasladaron hasta Barbastro a través de la barca del Cinca.

Una vez superado este alcorce, utilizaron carruajes tirados por bueyes para arribar al destino programado. La obra duró aproximadamente cinco meses, por lo que se cumplió escrupulosamente con lo firmado en el contrato previo, y, a su conclusión, los miembros de la Corporación municipal ratificaron y aprobaron la validez de las reformas, liquidando a los maestros y obreros todo lo que les adeudaban.

El agua es sinónimo ineluctable de vida, de ahí que nuestros pueblos crecieron a la vera de los ríos y manantiales, imprescindibles para el consumo propio, cocinar, el lavado de diferentes productos, la higiene personal, los rie-

Por Mariano Badía “Monty”



gos, baños, acequias, molinos... Las fuentes, además, desempeñaron en los municipios un papel ornamental, simbólico y de prestigio, representando el orgullo y buen hacer de las autoridades, quienes pretendían la prosperidad de sus convecinos pero también conseguir notoriedad y promocionarse con aquellas obras de alto valor paisajístico.

El auge de estas artísticas fontanas en el Somontano coincidió con el Renacimiento tardío. Los canteros y artistas priorizaron la perfección estética y la monumentalidad, dejando en un segundo plano su funcionalidad. Previamente refería a que el proyecto que nos ocupa en esta colaboración se diseñó sin grandes ambiciones, basándome fundamentalmente en que aquella construcción no se caracterizó precisamente por su magnitud, aunque la ciudad barbastrense podía haber levantado una obra de mayores proporciones y mucho más monumental. **Cuanto más caños disponía el manantial,**

mayor prestigio para la localidad. De ahí que en la de San Francisco acondicionaran cuatro de ellos a pesar de las reducidas medidas de la construcción, igualando en número a la de Barbuñales, y superando a fuentes también contemporáneas como las de Abiego y Alquézar, que tenían tres, y a las de Azlor y Buera que contaron tan sólo con un conducto.

Ignoramos la cantidad de canales que tuvo la fuente primaria de Estadilla, pero las reformas a las que se la sometió en el año 1735, en un alarde de altivez popular le procuraron la friolera de doce caños, convirtiéndola, hoy en día, en una de las más descomunales de Aragón. Quizás este hecho se dio obligado por la presencia cercana de la fuente de Fonz, en el Cinca Medio, que fue construida en el año 1567 y a la que se le proporcionaron seis conductos, dos más que la de San Francisco. Estadilla, pues, no podía ser menos.

Narra la leyenda urbana que, en la noche de San Juan, era tradición que las mujeres de Barbastro se acercaran a la antigua fontana “De los Frailes” para lavarse la cara con sus aguas, hecho que les aseguraba belleza y salud para el resto del año. Hagamos lo propio y de manera asidua con las fuentes y manantiales de nuestra comarca, pero, en este caso concreto, para conservarlas en plenas condiciones y poderlas dejar como prestigioso legado a nuestras generaciones venideras ●



Antigua imagen de la calle de Las Fuentes, de Barbastro.



¡GRACIAS POR CONFIAR EN NOSOTROS!



*Desde 1982, diseñamos y reformamos sueños
con la misma ilusión de siempre.*



**DE
CO
Y
BA**

El amor por lo bien hecho.

EXPOSICIÓN C/ Argensola, 30 BARBASTRO

974 313 488

info@decoyba.com

www.decoyba.com



**ARQUITECTURA
DE INTERIORES**



**REFORMA
INTEGRAL**



COCINAS



BAÑOS



**AZULEJOS Y
PAVIMENTOS**



CELEBRANDO EL Día Internacional de la Mujer

El 8 de marzo se celebra el **Día Internacional de la Mujer** en muchos lugares del mundo. Fue en 1975 cuando Naciones Unidas comenzó a festejarlo, proclamado por la Asamblea en 1977. Sus orígenes se encuentran en las manifestaciones de las mujeres que, sobre todo en Europa, reclamaban a comienzos del siglo XX el derecho al voto, mejores condiciones de trabajo e igualdad. Además, su celebración está estrechamente vinculada a los movimientos feministas durante la Revolución Rusa de 1917.

Por ello, es un buen momento para alejarnos de todos esos estereotipos que giran en torno a la mujer, así como todos esos calificativos que forman parte del día a día del sexo femenino: “la madre”, “la trabajadora”, “la lista”, “la limpia”, “la fuerte”, “la llorona”, “la débil”. Existen muchos otros términos con los que las mujeres deben lidiar y tan sólo hay uno correcto para definir tantas connotaciones: “MUJER”. Pensemos en la niñez, esa niña que sueña con formar parte de un mundo mejor, un lugar en el que los derechos fundamentales sean propios de todos los sexos. Como personas racionales, imaginemos que algún día, esa joven podría ser esposa, madre, MUJER. Lo más lógico es que deseemos que la traten con cariño y respeto. Pero, sobre todo, que ella sienta que vive en un mundo con IGUALDAD. Recordemos que la mujer que ahora es, fue “la niña” de alguien en el pasado. Y que muchas veces, el mundo no es tan fácil para el sexo femenino como lo es para los hombres.

Pensemos en nuestras hijas, madres,

Por Irene Pina

Jornada para festejar que muchas mujeres en el mundo se benefician de años de lucha por el respeto y la igualdad. Si bien, en la actualidad, no todas las mujeres pueden celebrar este gran día.

abuelas, vecinas, amigas. Reflexionemos sobre las mujeres que forman parte de nuestra vida y luchemos contra la costumbre de etiquetar. Ese hábito presente básicamente a diario, en el que decidimos encasillar los comportamientos, pensamientos y estilos de la persona con la que te cruzas por la calle. Con esta práctica, olvidamos que el ser humano es diferente por naturaleza en todos los aspectos. Y que no por ello se trata de utilizar la terminología de mejor o peor, si no que cada mujer es única y diferente.

Podríamos nombrar casos de grandes personajes de la historia que han dejado huella en el mundo y a la vez, comprobar que cada una de ellas fueron diferentes entre sí, pero unidas por la convicción de que la mujer debe tener los mismos derechos que el hombre y que somos capaces de lograr todo aquello que nos propongamos. Por ejemplo, Marie Curie (1867-1934), una mujer llena de genialidad y talento,

pionera en el campo de la radioactividad, que recibió dos premios Nobel en distintas especialidades: Física y Química. O Frida Kahlo (1907-1954), pintora que ha llegado a inspirar a millones de personas con su arte, que luchó por expresar en su obra la identidad femenina desde su propia óptica, dejando a un lado los estereotipos y las ideas preconcebidas. Por su parte, también destaca Coco Chanel (1883-1971), la gran diseñadora que revolucionó el mundo de la moda en una época complicada como fue el periodo de entreguerras. Con su trabajo, acabó con la costumbre del uso de las encorsetadas prendas y ayudó a fomentar que el vestuario femenino fuese más cómodo e informal. Todas ellas mujeres diferentes, con especialidades muy diversas que de un modo u otro, consiguieron llegar a los corazones de muchas personas y dejar su huella en la historia.

Cuidemos pues, tanto hombres como mujeres, de la niña interior presente en cada una de nosotras. Al final, lo importante es ser conscientes de la necesidad de acabar con los estereotipos e injusticias y apoyar a todas aquellas mujeres que luchan por un mundo mejor. Si bien, este día se celebra en muchos lugares y las mujeres de todos los continentes pueden beneficiarse de una tradición de muchos años de lucha a favor del respeto y la igualdad, lo cierto es que a día de hoy, siguen existiendo situaciones, momentos e injusticias que revelan la necesidad de seguir alzando la voz en busca de los derechos fundamentales del sexo femenino ●



del 25 de febrero
al 12 de marzo
**LOS DÍAS
PORCELANOSA**

PORCELANOSA Grupo



ERNESTO CANCER®



BELÉN LACOMA LATORRE



La joven de 25 años Belén Lacoma Latorre, de Salas Altas, ha sido la ganadora del VII Concurso de microrrelatos contra la violencia de género "Jóvenes con mucho que contar" con su trabajo "(Des) cargando...". El concurso es organizado por el Instituto Aragonés de la Juventud (IAJ), el Instituto Aragonés de la Mujer (IAM) y la Fundación Piquer con fondos del pacto de Estado contra la Violencia de Género y tiene como objetivo dar visibilidad a las reflexiones de los jóvenes sobre la violencia.

GANA EL CONCURSO DE MICRORRELATOS CONTRA LA VIOLENCIA DE GÉNERO

(Des) Cargando...

100% Batería. Hola Mama, ¿Qué tal? Bien Bien, mi día genial, ¡Hemos empezado con dos nuevos proyectos que son importantísimos para mi futuro profesional! Directa al éxito mama, ¿Te imaginas? ¿Enserio? Que sí, tranquila que como bien, además ya sabes que Carlos cocina que da gusto. Oye te dejo que estoy entrando al gimnasio a mi clase de zumba y después he quedado a cenar con mis amigas, que por cierto me he comprado una falda preciosa, luego te paso foto ¡Te quiero!

70% Batería. Hola mama, Bien, sí. Bueno el proyecto no va mal, pero creo que me quita demasiadas horas al día.... Lo dejaré por otro más sencillo. ¿El gimnasio? Nada al final este mes lo he dejado porque así pasaba más tiempo en casa con Carlos. ¿De las chicas de la uni? Pues no lo sé, la verdad que hace días que no quedo con ellas ¿Muy ancho? Ay no sé, Carlos me dijo que me quedaba mejor así.

50% Batería. Hola mama. No...me cambié. No, ya me da pereza volver al gimnasio. ¿Con ellas? No, veré con Carlos una peli en casa. ¿Para mi cumple? ¿Una falda? Uff no no, un chándal o un pijama me da lo mismo.

30% Batería. Hola, bueno bien. Sin más, pura rutina. No. No, no conseguimos encajar horarios.

7% Batería, por favor conecte su cargador. Hola, Sí. No. No las he vuelto a ver. Que sí, que estoy bien.

1% Batería, por favor conecte su cargador. Hola. Ahora no me apetece hablar, estoy muy cansada, hablamos mañana.

... "El teléfono al que llama está apagado o fuera de cobertura".

"Una vida no atiende a recargas, carga contra la violencia de género."

Este es el texto ganador que se distribuirá junto a los otros trabajos premiados y otros seleccionados en un libro en centros educativos.

HALTER

WOMAN + SHOES

A PARTIR DEL
3 DE MARZO TAMBIÉN
CALZADO

Corona de Aragón, 17 BARBASTRO T. 974 38 83 55 - 636 829 895

LA GRIPE Y 65 AÑOS DE VACUNAS

Contra toda norma establecida para la inclusión de los comunicados emitidos por las diferentes Direcciones Generales en la prensa diaria española, los cuales debían de insertarse siempre en la primera plana, precisamente, cuando se iniciaba el mes de septiembre de 1957 y después de haberse publicado diferentes noticias y datos de la epidemia de gripe que se estaba extendiendo por todo el mundo, se hacía pública una “Nota de la Dirección General de Sanidad en relación con la llamada Gripe asiática”: Ante las informaciones que vienen apareciendo en la Prensa, en estos últimos tiempos, sobre la llamada gripe asiática, en las que con frecuencia, se recogen aspectos sensacionalistas que no corresponde, por fortuna, a la realidad, esta Dirección considera oportuno comunicar lo siguiente: “En el momento actual la situación sanitaria del país, a dicho respecto es satisfactoria”. **Aclarando que tras las medidas adoptadas para evitar la posible difusión de la epidemia, con motivo de la llegada a puertos españoles de pasajeros afectados de dicha gripe, el resultado había sido eficaz hasta la fecha.**

Indudablemente, esto no coincidía con esos pequeños recuadros que día a día venían dando noticias de Italia, Portugal o de Argentina, con cientos de miles de enfermos que caen en cama todos los días, aunque finalmente el día 7 de septiembre llegaba la buena noticia: “**Los españoles ya pueden vacunarse contra la gripe”** y esta buena nueva se ampliaba diciendo: “**El virus “A-Singapore 1-1957” ha sido ya encerrado en pequeñas ampollas de vidrio”**.”

La vacuna antigripal para esta epidemia, se anunciaba que se encontraba distribuyéndose gracias a la intensa batalla sostenida por el personal de la Escuela Nacional de Sanidad, que durante todo el verano no había descansado un solo día con objeto de poner a punto esta inmunización para la población española.



Todo el personal de la Escuela Nacional de Sanidad con su director, señor Clavero del Campo, acababan de vacunarse y en los próximos días lo harían las Jefaturas Provinciales de Sanidad de toda España, pues el personal sanitario constituía la primera fuerza de choque ante la posible aparición de la epidemia y era preciso que se encontraran en condiciones de acometer sin peligro la asistencia. Porque...la epidemia, ya estaba en España.

En un periodo de cinco meses, lo que constituyó un caso insólito de propagación, el llamado “asiático morbo” se extendió por todo el hemisferio sur, transformándose en poco tiempo en lo que en términos médicos se llama pandemia. Que había sido declarada en China a finales de enero, propagándose en abril sobre Formosa, provocando dos millones de enfermos, y en el mes de mayo sobre Filipinas, donde afectó a un millón setecientas mil personas; los marines norteamericanos la transportaban a Japón, produciendo allí dos millones quinientos mil casos más. Luego vendría la India y el Pakistán, pasando al Oriente Medio, donde llevaron sus gérmenes los peregrinos musulmanes que iban a la Meca. Más tarde, llegaba a Moscú, hallando un amplio medio de difusión en la masa de asistentes al Festival Soviético de la Juventud.

Poco tiempo después de este largo recorrido, la “gripe asiática” empezaba a manifestarse en los Estados Unidos durante el mes de junio, pasando a

Méjico y Panamá, luego Brasil, Argentina y Chile en junio, Inglaterra era invadida en julio por este virus, e Italia y España donde aparecía en el mes de agosto. En poco más de seis meses, la “Gripe asiática” recorría las tres cuartas partes del mundo, batiendo además, todos los records de afectados.

En cierto modo, la “Gripe asiática” estaba considerada como una enfermedad romántica y ya en 1610 los médicos del Renacimiento fijaban unas claras diferencias entre un “constipado” vulgar y corriente, con los “accesos febriles” que además estaban ya acompañados de dolores, algo que de vez en cuando acometía a la población de Europa. **Claro está, que en aquellos tiempos se atribuía esa fiebre a las corrientes de aire frío provenientes de Liberia, a la que se consideraba como una región maldita como si estuviera rebosante de maleficios.** Cierto es que en el recorrer de los años se dejó de comentar acerca de tal enfermedad y en 1889 ya se advirtió una disminución progresiva de su virulencia, incluso se decía que una cierta tendencia a desaparecer, si bien todo esto se quedaría en vanas esperanzas, ya que esta terrible gripe asoló al mundo causando la muerte de veinte millones de personas en el espacio de dos años. Lógicamente se llegó a decir que era más cruel que una guerra.

Será en el año de 1933 cuando se produjo el descubrimiento por el médico británico Andrewes de un extraño agente patógeno, que sería denominado como virus “A”, siendo precisamente este doctor junto con un equipo de investigadores, quien logró establecer que la citada gripe “A” se manifestaba en forma benigna cada dos años. Se había iniciado un largo proceso que se completaría con el descubrimiento en 1940 del virus “B” y algo más tarde se conseguiría aislar el “C”, así como una variante de ambos el “A”, grupos estos contra los que tuvo un efectivo éxito una vacuna polivalente.

Se logró determinar el ciclo de la enfermedad y se halló su correspondiente preventivo, prácticamente todos creye-



Por Bizén d'o Río Martínez

ron que el mundo se había desembarazado de la más agobiante y molesta de las dolencias, pero esta suposición se tendría que abandonar en marzo de 1957 cuando el profesor Hale, de la Universidad de Malasia, en Singapur, examinaba por primera vez la secreción faríngea de una de las 500.000 personas que en Hong-Kong habían sido atacadas por la nueva enfermedad, siendo cuando al mirar a través del microscopio este investigador descubrió que el virus descubierto difería del conocido virus "A". Poco después, partía del aeropuerto de Singapur un botellín camino de Londres, destinado al Centro Mundial de la Gripe, dirigido por el Doctor Andrewes.

Numerosos microbiólogos estudiaron el cambio sufrido por el virus "A", con motivo de que al igual que en épocas pasadas, cuando aún no se conocía, se volvía a suscitar las más fantásticas interpretaciones. Se recordó como en el siglo XVI los florentinos estaban convencidos que la gripe estaba provocada por "influencia de una conjunción desfavorable de los planetas", no faltando quienes apoyaron tal teoría y quienes achacaron la responsabilidad de la citada mutación a las radiaciones producidas por las armas nucleares, tesis que era apoyada al coincidir el origen de la enfermedad en el Extremo Oriente. Pero a estas diferentes opiniones vendría a sumarse la emitida por el profesor holandés Mulder, quien no dudó en afirmar que el nuevo virus "podría ser uno antiguo que hubiera reaparecido"; y al examinar la sangre de varios ancianos de sesenta a ochenta años de edad que la habían padecido en 1889, el citado profesor creyó encontrar en ella anticuerpos contra el virus de la "Gripe asiática".

Tras aquella epidemia de 1918 que asoló al mundo, cuarenta años después, en 1957, la que ha sido denominada como la más vulgar de las enfermedades planteaba a los entendidos un intrigante problema y desde el Centro Mundial de la Gripe en Londres se enviaban a cuarenta y seis países, otras tantas muestras del virus que acababa de ser identificado, porque... durante cuatro o cinco días, numerosos enfermos se veían aquejados por agujetas, náuseas y dolores de cabeza, tosiendo y estreñeciéndose a impulsos de una fiebre que oscilaba entre 38,4 y 39,5 grados. En suma, la causa era siempre la misma: la "Gripe asiática" ●

unos tres o cuatro francos por litro. ... (645 kilómetros) en seis horas y tres minutos. ...

LOS ESPAÑOLES PUEDEN YA VACUNARSE CONTRA LA GRIPE

MADRID, 6. — Los españoles podrán sin peligro la asistencia de sus hijos a vacunarse contra la gripal enfermedad que resulta mortalísima.

CONSTRUCCIONES

vecam

OBRAS Y REFORMAS

660 77 87 30 - 629 63 27 22
construcciones@veracampo.com

ALMUZARA

electricidad

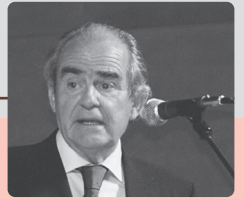
INSTALACIONES ELÉCTRICAS

666 540 376

carlosalmuzarasanchez@gmail.com



2022: DESEOS Y REALIDADES



Por Eugenio Nadal Reimat

Exconsejero de Economía y Hacienda del Gobierno de Aragón y expresidente de la Confederación Hidrográfica del Ebro

Abordar una reflexión sobre un nuevo año produce algo de vértigo a la vista de lo deparado por los dos últimos. Reconozcamos que los dos primeros de esta década son más bien para olvidar; Añadamos la necesaria humildad en el momento de pronosticar, o simplemente atisbar, lo que nos pueda suceder a lo largo de este nuevo año. El riesgo de equivocarse es alto.

Es fácil no equivocarse asegurando que los europeos seguiremos condicionados por las geo-estrategias de las grandes potencias mundiales por lo que deberemos seguir muy atentos a las decisiones de la imperialista China (Taiwan) y del ultranacionalista Putin (Ucrania). Empezar reflexionando como europeos que somos no es baladí, dado que en los fondos solidarios que hemos puestos en marcha en la Unión Europea, para atenuar los efectos de la pandemia, se depositan las mayores esperanzas de recuperación económica, social y tecnológica a corto y medio plazo. Deseamos la mejor y más correcta gestión de los mismos, con transparencia y sin clientelismo.

Yendo a lo más próximo, deseos muchos. El primero, haya la máxima concordia posible entre aquellos elegidos por nosotros para dirigirnos. El debate político es esencial en la democracia pero España necesita tranquilidad para salir de la compleja situación en la que nos hallamos. Sobran las inútiles "ocurrencias" de un Gobierno prisionero de una política de alianzas con costes mal calculados en el momento de establecerlas. Y falta una oposición que sepa centrar el debate político y deje de "echarse al monte" con tanta frecuencia. La

La integración vertical es un modelo de éxito, desarrollado a lo largo de las últimas décadas, con origen en la provincia de Huesca y adoptado después en toda España. El equilibrio conseguido entre las empresas privadas y las explotaciones familiares agrarias ha fijado población y actividad en todos y cada uno de los pueblos.

clase debe merecer respeto y credibilidad; no producir agotamiento entre los ciudadanos.

Reconozcamos que en Aragón, el Gobierno autónomo y la clase política en su conjunto, trabajan con mejores mimbres. Frente a los mismos grandes problemas que el resto de los europeos y españoles o a la hora de abordar los más específicos del territorio, la serenidad y el equilibrio en la toma de decisiones han estado, comparativamente, más presentes en Aragón que en España. El egoísmo nacionalista, especialmente los soberanistas catalanes y vascos, son también muy responsables de las dificultades españolas. Esperemos que el horizonte de elecciones autonómicas de 2023 no rompa esta mejor situación comparativa de Aragón.

Al pensar en lo aún más próximo, es decir en el Cinca Medio, La Litera, Somontano... lógicamente los temas se concretan, desde los asuntos políticos a las preocupacio-

nes económicas en la proximidad todo tiene nombres y apellidos. Se divaga menos y, sobre todo, el protagonismo lo asume la recurrencia de las preocupaciones cotidianas de familias, empresas e instituciones. No caben aquí reflexiones sobre todos esos aspectos, dada su gran dimensión, pero como ejemplos podemos seguir confiando en el futuro del Polígono de La Armentera de Monzón como motor principal de la industria y la logística en la comarca del Cinca Medio; desear los mayores éxitos a la proyectada plataforma logística de La Melusa-Tamarite de Litera en la comarca de La Litera etc. Sigamos apostando por la inversión privada y las ayudas públicas en las actividades económicas y generadoras de empleo. Contamos con muy buenos empresarios y trabajadores altamente cualificados en actividades productivas múltiples.

Dada la actualidad del tema, y mi especial interés profesional en la economía agraria, pongamos en valor la actividad ganadera y la industria cárnica. La integración vertical es un modelo de éxito, desarrollado a lo largo de las últimas décadas, con origen en la provincia de Huesca y adoptado después en toda España. El equilibrio conseguido entre las empresas privadas y las explotaciones familiares agrarias ha fijado población y actividad en todos y cada uno de los pueblos. Apoyemos y protejamos a estas actividades, estrictamente reguladas por las administraciones públicas - a quienes corresponde tomar las decisiones más acordes para garantizar su futuro - para garantizarnos una alimentación sana y asequible contribuyendo, al tiempo, a la seguridad alimentaria global mediante su exportación ■



¡Recorta este anuncio y
canjéalo en la tienda!

NOOK

BARBASTRO
General Ricardos, 31



nookbarbastro

Tfno: 974059049
nookbarbastro@gmail.com

DESCUENTO 20%

Descuento no acumulable a otros descuentos o promociones.



Productora
audiovisual

VÍDEOS CORPORATIVOS
SPOTS PUBLICITARIOS
FOTO / VÍDEO AÉREO

wescreen.es    

TUS PROYECTOS

EN PRIMER PLANO

974 308 953 | Corona de Aragón, 21
22300 BARBASTRO (Huesca)



LUZ VERDE A LA TRAVESÍA DE SALAS CON POLÉMICA

Por José Luis Pano

El Ayuntamiento de Barbastro aprueba el convenio con el Gobierno de Aragón para finalizar las obras con el reparo de intervención y secretaría

Las obras en la travesía A – 1232, la carretera a Salas, por fin se van a retomar tras el parón sufrido a comienzos de 2019 con la aparición de unos restos arqueológicos de gran valor. Para su licitación este mes de marzo, era necesario que Gobierno de Aragón y el Ayuntamiento de Barbastro firmaran un nuevo convenio por el cual la DGA aportará el 60% del montante, 260.633 euros, y las arcas municipales el 40%, 173.140 euros.

Este convenio contempla las actuaciones a realizar, entre ellas el acondicionamiento y urbanización del tramo entre el cruce con la calle Virgen del Pueyo hasta la rotonda de conexión con la carretera local HU-V-3532 de acceso a Cregenzán, con una longitud aproximada de 278 metros, con una anchura de calzada de 5,50 metros y una acera en la margen derecha de 2 metros. Además de las obras de urbanización y pavimentación se proyectan en este tramo cuatro muros de contención.

Asimismo, se incluye la construcción en el contorno sur de la rotonda de un andador de pavimento de MBC de 2 metros de ancho, con una longitud de 89 metros, con el fin de que los peatones puedan acceder a la vía lateral.

Y se rehabilitará el puente metálico de Santa Fe sobre el río Vero, por el que cruzaba la vieja carretera, y que actualmente se sigue utilizando para el cruce de peatones y ciclistas, pero que necesita de una reconstrucción del tablero y pequeñas reparaciones en elementos no estructurales como barandillas, juntas, aderezamiento de vigas, riostras, etc.

Aireado debate

Pese a las bondades del convenio y a la necesidad de ejecutar esta obra, tan demanda por los vecinos del barrio San Juan y que mejorará el tráfico de la ciudad, la aprobación de este asunto generó un airado debate ya que este documento llegaba con los reparos de intervención y secretaría puesto que no se ha aprobado por el pleno el proyecto ni tampoco los presupuestos, así como tampoco se tienen los terrenos anexos al Silo, unos 70 m2 que el Ayuntamiento está expropiando y cuyo coste ronda los 8.000 euros.

Desde En Común, Marisol Cáncer lo definió como un convenio **“con irregularidades que podría ser alegar”**. Desde Cambiar, Ramón Campo, afirmó que el Ayuntamiento **“se va a tragar otro sapo por el beneficio de la ciudad al igual que en otras ocasiones donde ha habido irregularidades”** en la tramitación de proyecto. Estas formaciones han pedido que se ponga en valor los restos arqueológicos soterrados para su preservación.

Desde el PAR, María Morera, criticó la opacidad que ha habido con este proyecto y pidió al alcalde que asumiera él el convenio dentro de su potestad sin llevarlo al pleno. Y Concha Barón, de VOX, dio su voto favorable al ser un asunto urgente y positivo para la ciudad. La portavoz de Ciudadanos, Belinda Pallás, reconoció que había cuestiones por resolver, en alusión al informe de secretaría e intervención pero matizó que **“eran subsanables”**.

El más crítico fue el portavoz socialista Daniel Gracia que acusó al alcalde de traer a pleno un convenio **“viciado que puede ser de nulo derecho. Se incurre en una ilegalidad y el PSOE tienen la conciencia tranquila. Se incluye una partida, sin presupuesto, se pone un expediente sin proyecto aprobado ni terrenos. Hoy se firma un documento público y se pone en grave riesgo a los concejales**

por no haber hecho el trabajo. Aquí estamos a punto de cometer un delito por falsedad de documentos. El Gobierno de Aragón sí que ha cumplido”.

El alcalde Fernando Torres recordó que estas acciones están en trámite y apuntó que del mismo modo la Junta de Gobierno del Ejecutivo autonómico había aprobado una partida para esta obra sin haber tramitado los presupuestos. Torres recalcó que se ha cumplido con lo pedido por el departamento de Carreteras **“y sería una barbaridad y una irresponsabilidad retirar el convenio como se nos ha pedido. Yo asumo mi responsabilidad”**, sentenció el alcalde, quien acusó a la anterior Corporación de haber realizado obras con irregularidades. Lo que provocó otro aireado debate desde la bancada socialista.



Nuevos concejales

Al margen de este polémico asunto, en el pleno tomaron posesión dos nuevos concejales. Fran Blázquez, que regresa a la Corporación ocupando la silla de la socialista María José Cristobal, recientemente fallecida. Y Adrián Cecconi que sustituye al que ha sido portavoz de Ciudadanos, Luis Domínguez, que renunció a su acta como edil ●



BARBASTRO CONTARÁ CON UN PRESUPUESTO DE 15,4 MILLONES DE EUROS

El Ayuntamiento de Barbastro aprobará previsiblemente en marzo los presupuestos municipales para este año que ascienden a 15.391.845 euros, a los que habrá que añadir partidas procedentes del remanente existente como ya se hizo en el anterior ejercicio para poder ejecutar proyectos que no pudieron llevarse a cabo en 2021.

Una de las partidas más destacadas irá destinada al gasto de personal (5.643.940 euros) y es que como explica el alcalde Fernando Torres la escasez de plantilla municipal (160 empleados) en comparación con otros Consistorios similares como el de Monzón (220) ha motivado el proceso para crear 25 nuevas plazas *“para dotar todas las áreas con un mínimo de personal”*. La principal partida es la de bienes corrientes y servicios (7.661.513,54 euros), seguida de la de transferencias corrientes (1.230.779,37 euros) y la de



Fernando Torres y Antonio Campo con el borrador de presupuestos 2022

inversiones reales (721.610,37 euros). Las principales inversiones serán la ejecución de la carretera a Salas, tras la firma del convenio con el Gobierno de Aragón, mejoras y reformas en la residencia de mayores y la colocación de césped artificial en los dos campos

de fútbol y la sustitución por el, la remodelación del aparcamiento de La Merced y su conexión con la calle General Ricardos, entre otros

Entre los proyectos que se recuperan se encuentra la depuradora del polígono valle del Cinca, el anillo perimetral de abastecimiento de agua potable o el acceso al cementerio. Así como la finalización de las obras del Parque de la Memoria o seguir dotando de equipamiento las pistas municipales de deporte.

Es un presupuesto *“coherente entre lo real y lo posible, sin renunciar a grandes proyectos posibles”*, asegura el alcalde de Barbastro, que incide también en que *“las previsiones de ingresos y gastos se han hecho desde la prudencia y el realismo”*.

Los grupos municipales ya disponen de su borrador y van a presentar propuestas al mismo para aprobarlo en Comisión de Hacienda inicialmente ■



Pulgas y bocadillos, fríos y calientes.
Tortilla de patatas casera, torrijas,
churros con chocolate, bollería dulce.
MENÚS DIARIOS de 13 a 15:30 H.

Nuestro café es 100 % arábigo,

N-240 Km. 160 (en el Centro Comercial Alcampo)

BARBASTRO

METÁLICAS E INOXIDABLES CUELLO

Construcciones metálicas, cerrajería, forja artística, rejas, cubiertos, montaje chapa sandwich - tejados y fachadas.

Trabajos en inoxidable, barandillas inox-cristal, inox-madera.

Soldadura TIG, soldadura de aluminio. Puertas automáticas

PARA EMPRESAS Y PARTICULARES

c/ Costean, 22 BARBASTRO
600 92 07 23
jjcuelloalonso@gmail.com



TRABAJOS REALIZADOS



GOBIERNO DE ARAGÓN Y AYUNTAMIENTO QUIEREN CREAR 84 VIVIENDAS PÚBLICAS DE ALQUILER EN EL CUARTEL GENERAL RICARDOS

La urbanización de parte de los terrenos del acuartelamiento militar General Ricardos podría ejecutarse tras más de 25 años de su desafectación si Consejería de Vertebración del Territorio, Movilidad y Vivienda del Gobierno de Aragón y el Ayuntamiento de Barbastro llegan a un acuerdo de colaboración con la finalidad de construir 84 viviendas de titularidad pública en régimen de alquiler asequible.

En la propuesta presentada por el Ayuntamiento se plantea la construcción de dos edificios de viviendas ubicados entre el pabellón principal del antiguo cuartel y el recinto ferial. Además el Consistorio quiere que se rehabilite el pabellón de Capitanía ante el interés detectado por dos universidades privadas para desarrollar en él actividad docente.

Por otro lado desde la Concejalía de Desarrollo se ha solicitado a la Consejería de José Luis Soro que se urbanice nuevo suelo industrial tras descartar la ampliación del polígono Valle del Cinca por los Galafones al conocer

el proyecto de modernización de regadío de la Comunidad de Regantes.

Los primeros pasos se centran en la labor de los equipos técnicos para determinar la situación de los proyectos de reparcelación y urbanización, las necesidades actuales y los posibles desarrollos urbanísticos del solar. El objetivo es que ambas administraciones acuerden una fórmula de colaboración, basada en los informes técnicos, que haga viable el proyecto.

Tal y como ha explicado el consejero José Luis Soro, existe consenso en dos cuestiones claves, **“que el proyecto debe ser realista por lo que el desarrollo del solar en su conjunto debe plantearse por fases y que el fin de este suelo debe ser el aumento del parque público de vivienda de alquiler”**. Por su parte, el alcalde de Barbastro, Fernando Torres, ha señalado el interés en atender la demanda de vivienda en alquiler existente y aprovechar la oportunidad de este suelo urbano en una de las entradas a la ciudad ●

EL ACCESO AL CEMENTERIO, PARA ESTE AÑO

El Ayuntamiento de Barbastro espera comenzar a lo largo de este año las obras de acceso al cementerio municipal desde la carretera de Berbegal, donde el departamento de Carreteras ya realizó una intervención de mejora del firme en el inicio de la A - 1226 (entre el Hospital y la Residencia Somontano) que une la ciudad del Vero con la A - 22, por un importe de 48.320,16 euros. Con esta intervención se mejora la seguridad vial y la confortabilidad en la conducción en una zona de especial tráfico.

El pleno del Consistorio ya ha aprobado su proyecto, que cuenta con dos raquetas de acceso. Asimismo, se han expropiado dos terrenos de fincas y se espera adjudicar la obra este mismo año, según informa el alcalde Fernando Torres. **“Nuestra idea es que comiencen ya las obras este año, de hecho lo más complicado ha sido sacar adelante el proyecto y conseguir las autorizaciones de vías pecuarias, Carreteras, CHE e INAGA y ya lo tenemos todo”**, afirma Torres.

Paralelamente, se está trabajando en un estudio socioeconómico del cementerio para su puesta en marcha ●

EL AYUNTAMIENTO PRESENTA LA REHABILITACIÓN INTEGRAL DE LA COOPERATIVA A LOS FONDOS EUROPEOS

El Ayuntamiento de Barbastro ha solicitado a los fondos europeos Next Generation un proyecto de regeneración urbanística en el sector de la Cooperativa del Barrio San José que contemplaría la cuatro ejes de actuación: la mejora de la eficiencia energética de las viviendas y reducción de la energía consumida por los vecinos (reducir la calefacción en un 40%), la mejora de la accesibilidad e instalación de ascensores en las comunidades, instalación de paneles solares para autoconsumo de la energía eléctrica por parte de los vecinos (conseguir el autoconsumo eléctrico del 30%) y la regeneración urbana de las zonas

comunes del barrio como el estudio de peatonalización de la calle Juan Ramón Jiménez.

El Ayuntamiento pondrá en marcha una Oficina de Rehabilitación con el fin de coordinar, informar y facilitar la gestión de las ayudas y la prestación de servicios. El Ejecutivo autonómico será el encargado de decidir cuáles, de entre todos los proyectos presentados, se van a llevar a cabo. A partir de ese momento, comenzará la fase de la elaboración de proyectos técnicos detallados y de los presupuestos para la posterior votación y aprobación en las diferentes juntas de propietarios ●



La cofradía del Santo Sepulcro y Nuestra Señora de la Soledad de Barbastro ha adquirido una talla del 'Cristo Yacente', del escultor lucentino Francisco Javier López del Espino para sustituir la antigua imagen de 1944. La bendición de la talla fue el 20 de febrero en la iglesia de San Francisco, titular de la cofradía. Esta será la segunda talla del escultor cordobés que saldrá en procesión en la Semana Santa de Barbastro ya que hace unos años esculpió 'La Caída' de la Hermandad de los Padres Escolapios ●

LAS CAPUCHINAS NECESITAN RECURSOS PARA PAGAR LAS OBRAS DEL TECHO Y CÚPULA DE LA IGLESIA

La iglesia de las Capuchinas se abrirá al culto, de nuevo, en el transcurso de febrero después de estar tres meses cerrada al público, cuando finalicen las obras para reparar la cúpula octogonal y la techumbre porque las maderas están muy afectadas por las humedades en el templo del convento construido en 1737, en el barrio del Entremuro, por iniciativa del obispo Carlos Alamán (1718-1739). Los daños son mayores de los previstos según ha informado la arquitecta Ana Torres que ha redactado el proyecto técnico.

La inversión definitiva será de casi 26.000 € y las religiosas buscan recursos para hacer frente al pago de las obras, hasta ahora han recibido donaciones particulares, insuficientes, confían en que el Obispado colabore y también la Federación de Monasterios de Monjas Clarisas Capuchinas de España. La iglesia, en ladrillo y piedra sillar, se caracteriza por la austeridad, planta de cruz latina con cúpula sobre el crucero de forma octogonal ●

Á. H.

“Así de rico comimos en la esquineta, ¿te animas?”

“Esta semana sin falta repetimos. Gracias por cuidarnos así de bien”

“...el sitio es muy acogedor, como en tu propia casa”

“...Nos trataron genial, el servicio excelente y la comida imposible mejor”

“Un 10 para todos: camareros, cocineros. Repetiremos, y tu?”

Se quiere

marisquería
la esquineta
BARBASTRO



REFLEXIÓN DE BARBASTRO EN COMÚN AL BORRADOR DEL PRESUPUESTO 2022

El pasado día 15 el alcalde puso a disposición del resto de grupos políticos el borrador del presupuesto de este año 2022.

Después de revisarlo podemos ver que el gasto de personal no se ha incrementado lo suficiente como para que se produzca la contratación de nuevos técnicos, personal de mantenimiento, etc. Lo que nos hace pensar que el equipo de gobierno no tiene pensado hacer una inversión importante que sirva para reforzar la plantilla de personal laboral de este ayuntamiento. Inversión necesaria por el exceso de trabajo y por la falta de personal.

En cuanto a las inversiones para el gasto de remanentes, el equipo de gobierno vuelve a caer en el mismo error que este año 2021, plantear multitud de proyectos, para después sólo poder

comenzar unos pocos. Un planteamiento muy poco realista que olvida que sacando los presupuestos en el mes de marzo es imposible abarcarlos todos.

Y si hablamos de las propuestas o mociones aprobadas planteadas por el resto de los partidos políticos, seguimos en la misma línea. No se mencionan planes de restauración y ampliación del carril bici, ni planes para la prevención de la violencia de género. No se menciona reservar el 1,5% de las inversiones en obras públicas para la proyección de creaciones artísticas y tampoco se ve intención de reservar remanentes para viviendas de alquiler social. Tampoco parece que se tenga pensado adaptar el espacio público adaptado para personas con movilidad reducida. Estas son unas pocas de las muchas propuestas a las que el equipo de gobierno ha votado



Marisol Cáncer

a favor en los plenos, pero nunca ha incluido en el presupuesto.

Si se plantearan los presupuestos con más coherencia, tendría que apostarse por los proyectos más urgentes, aprobarlos, licitarlos y terminarlos. El equipo de gobierno debería de pensar más en su plantilla de trabajadores y, por último, debería de escuchar más a el resto de grupos políticos; ya que los representantes que están gobernando, no deben hacerlo solamente para sus votantes, sino para el total de los vecinos de una ciudad.

ESPACIO
PUBLICITARIO



— DÍA INTERNACIONAL DE LA MUJER —

8M Feminismo y Libertad

Cs Barbastro



VIVIENDAS PÚBLICAS DE ALQUILER: CHA Y SU COMPROMISO CON BARBASTRO

Por José Luis Parra.
Coordinador de CHA-Barbastro



El consejero de Vertebración del Territorio, Movilidad y Vivienda, José Luis Soro, de Chunta Aragonesa, y el alcalde de Barbastro, Fernando Torres, mantuvieron recientemente una reunión para empezar a desarrollar el solar del cuartel General Ricardos.

El objetivo es empezar a trabajar para construir 84 viviendas

públicas destinadas a alquilar asequible, a través de dos edificios que estarían ubicados entre el pabellón principal del antiguo cuartel y el recinto ferial.

A partir de ahora los trabajos se centrarán en la labor de los equipos técnicos para determinar la situación de los proyectos de reparcelación y urbanización, las necesidades actuales y los posibles desarrollos urbanísticos del solar.

Estamos hablando de un proyecto realista por lo que el desarrollo del solar en su conjunto debe plantearse por fases, con un objetivo primordial, aumentar el parque público de vivienda de alquiler en Barbastro.

Las instalaciones del cuartel General Ricardos se cerraron el 28 de junio de 1996, y sus 180.000 metros cuadrados pasaron a manos de la empresa pública Suelo y Vivienda

de Aragón cuando en 2006 fueron compradas a la Gerencia de Infraestructuras de Defensa y al Instituto de las Fuerzas Armadas por 4.473.273 euros. Ahora está más cerca que nunca conseguir cubrir una necesidad y demanda de los barbastrenses, contar con un parque de vivienda pública en alquiler, sin duda una buenísima noticia especialmente para nuestra juventud y para el barrio de San Valentín.

Este importante proyecto o los 266.636 euros que el Departamento de Vertebración del Territorio, Movilidad y Vivienda va a destinar a las obras de la A-1232, carretera de Salas, son una demostración del compromiso de CHA con Barbastro. Seguimos trabajando ●

ESPACIO PUBLICITARIO

cha

DIVERSIÓN ASEGURADA PARA NIÑOS Y MAYORES



CUMPLE-
AÑOS

VISITAS

CAMPUS

EXCURSIONES

HAZ YA TU RESERVA TANTO
SI VIENES EN GRUPO O PARTICULAR

Encima del polígono de la cerámica

www.nucleozoologicoiris.com

676 837 791

BARBASTRO

ESTA PRIMAVERA
EQUIPA TU COCHE
CON NEUMATICOS
QUE TENGAN LAS
MEJORES
PRESTACIONES

LLAMA AL TELEFONO 974315432
HUGUET HERMANOS, S.A.
como siempre, a tu lado, a tu servicio



**Lo importante,
las personas.**

Barbastro
PSOE



Los vecinos del Barrio de San Juan sufren la dejadez del equipo de gobierno del ayuntamiento de Barbastro

El equipo de Gobierno del PP-Ciudadanos se olvida de hacer los deberes para las obras del acceso a Barbastro.

Los accesos a Barbastro desde el barrio de San Juan por la antigua carretera de Salas, claves para la movilidad en la ciudad y conexión con la ronda norte, son un hecho reivindicado hace muchos años por sus vecinos. La aparición de un yacimiento arqueológico en una parte del trazado obligó a detener la obra y remodelar el proyecto preparado por el equipo de gobierno socialista en la anterior legislatura.

Desde entonces, el actual equipo de gobierno de PP-Ciudadanos ha caído en la dejadez hasta que el Gobierno de Aragón, que si ha hecho los deberes y presentó en abril de 2021 el proyecto definitivo del acceso, ha apremiado para llevar a cabo la obra para licitarla en marzo de este año 2022 e incluirla dentro de los proyectos de mejora de accesos a nivel de Aragón.

El equipo de gobierno de PP-Ciudadanos no ha tenido otra ocurrencia que responder a la dejadez con la irresponsabilidad. Presentado para su aprobación al pleno un trágala de convenio con el Gobierno de Aragón del que no cumple ni un solo punto de los tres que incluye. No se ha aprobado el proyecto desde el mes de marzo del pasado año, no tiene la propiedad de los terrenos y no existe partida presupuestaria para llevarlo a cabo desde la parte municipal, puesto que el presupuesto municipal no está aprobado.

Falta de planificación

El equipo de gobierno de Barbastro (PP y Ciudadanos) está llevando al ayuntamiento de la ciudad a una situación límite. Esta obra, necesaria, es otro síntoma más del grado de dejadez e improvisación al que ha llegado el ayuntamiento.

El alcalde está poniendo en grave riesgo el ayuntamiento y a los propios concejales cuando nos lleva a firmar el convenio con el Gobierno de Aragón sin haber hecho el trabajo, sin cumplir ninguno de los puntos que se aprueban. Con los informes en contra tanto de Secretaría como de Intervención, los más altos funcionarios del ayuntamiento, que velan por la seguridad de la corporación y de los



concejales y la seguridad jurídica y legal de nuestras decisiones.

¿Qué ha hecho el ayuntamiento por la reivindicación de los accesos del Barrio de San Juan si el proyecto entró en el ayuntamiento en el mes de abril de 2021? ¿Por qué no se ha realizado ninguna de las actuaciones necesarias para poder aprobar el convenio en tiempo y forma?

No estamos en contra del convenio, nosotros nunca votaríamos en contra de algo que es bueno para Barbastro, como parece que le hubiera gustado al alcalde. Por eso nuestra abstención, para de una manera responsable no bloquear el proyecto.

Desde el Grupo Socialista en el ayuntamiento de Barbastro creemos que nuestra ciudad no debe pasar por la chapuza para llevar a cabo proyectos como el del barrio de San Juan y muchos más que benefician a los vecinos.

El liderazgo de la ciudad de Barbastro y su proyección forma parte de las oportunidades y debe estar por encima de todo. Se está perdiendo un tiempo precioso para modernizar esta ciudad y solo el gobierno de coalición en el ayuntamiento entre PP - Ciudadanos es el responsable de la situación.



Nuevos tiempos, nueva energía para todos.

- BARBASTRO:** JORGE BELLOC 626 497 711
MONZÓN Y CINCA MEDIO: JOSÉ ANTONIO TAPIA 676 563 529
BENABARRE: ALBERTO MARSOL 620 150 303 | **GRAUS:** ISMAEL MUR 616 468 541
BINÉFAR Y TAMARITE DE LITERA: FERNANDO TORRES 636 327 047
VALL DE BOÍ: JULIÁN COYO 619 156 467
HUESCA: SANTIAGO MARCO (COMERCIAL) 667 664 641



GASÓLEO AGRÍCOLA | CALEFACCIÓN | AUTOMOCIÓN

Servicio en toda la provincia

974 241 200

Gasóleos Guara, S.L. C/ Miguel Servet, Nº 7. Huesca | info@gasoleosguara.com | www.gasoleosguara.com



FIGURITAS DE LLADRÓ EN EL AYUNTAMIENTO DE BARBASTRO



Concha Barón

Los presupuestos de un ayuntamiento, de cualquier ayuntamiento, han de ser abordados como los de una familia: siempre con cabeza, sentido común y mucho trabajo para que todo cuadre. En esto son exactamente iguales, y solo existe un detalle que los hace diferentes: en los hogares se suman los ingresos, se restan los gastos y se trata de ahorrar algo, lo que sea, porque la cosa está muy mal y nunca se sabe, mientras en los ayuntamientos nunca ha de dejarse nada por gastar en aquello que se prometió.

Todo consistorio cuenta con una cantidad de dinero fijada previamente, la de Barbastro asciende a 15.391.845 euros, cifra nada desdeñable, y entonces el equipo de Gobierno, con el alcalde a la cabeza, se compromete a realizar obras e infraestructuras, a fijar el talento existente, o a llevar empresas al municipio. Y, repetimos, nunca debe quedar nada sin ejecutar. **Ejecutar el presupuesto consiste en llevar a cabo todo lo que se prometió, y la existencia de partidas que no se han materializado, los llamados remanentes, no son sinónimo de ahorro, tan solo muestras de dejadez e ineficacia en la gestión.** Los gobiernos de los ayuntamientos no son unos padres haciendo números a fin de que todo cuadre y les queden unos ahorritos para la universidad de sus hijos. Los gobiernos de los ayuntamientos deben ejecutar todo aquello a lo que se comprometieron porque, si no, ese dinero no sirve para nada.

En VOX nos ha parecido muy llamativo, y descorazonador también, comprobar que en los presupuestos de este año 2022 se incluya la repetición de partidas destinadas a temas que ya aparecían en los del año 2021. ¿Y por qué sucede esto? Muy fácil: porque no se ha cumplido lo que se prometió. No hay otra explicación. Y nos ha llamado especialmente la atención que se vuelva a plantear la construcción de una depuradora para el polígono, que nos ahorraría a los barbastrenses casi cincuenta mil euros anuales de sanción por carecer de ella, pues dicha construcción no es la de El Escorial. Solo se necesitan voluntad y un poco de traba-

jo, nada más, y **no tener la depuradora del polígono implica que hayamos perdido, en veinte años, un millón de euros por la sanción, gracias a la desidia de los gobiernos del PSOE antes, y ahora del PP.**

Para avanzar es necesario que en Barbastro se instalen empresas que fortalezcan nuestro municipio y **es devastador que no aparezca la adquisición de suelo industrial en ninguna partida del borrador presupuestario:** así es imposible prosperar, es imposible generar oportunidades para nuestros jóvenes, y retener el talento de los mayores. Así, y volvemos a la comparación con la economía familiar, vemos que en demasiadas ocasiones gastamos en figuritas de Lladró para adornar la estantería del salón, pero no invertimos el dinero en pagar las facturas del agua o del gas. Nos quedamos en lo superfluo. En lo que no suma. Así resulta inviable revitalizar este Barbastro que un día fue referente en toda la comarca, y que hoy ha sido desbankado en muchos aspectos por Monzón. A su Ayuntamiento, también del Partido Popular, la directora general de Suelo y Vivienda de Aragón incluso felicitó por su eficacia en la gestión de la revitalización del casco antiguo, ya que logró una ejecución del cien por cien de lo presupuestado. Como **para nosotros lo primero siempre serán Barbastro y los barbastrenses,** nos encantaría poder decir lo mismo de nuestro consistorio. Pero nos es imposible decirlo porque, tristemente, no es así. **Los presupuestos de Barbastro llevan ya demasiados años sin ser ejecutados por completo, siempre quedan millones de remanentes, es decir, nunca se cumple lo que se prometió.**

Tras la era Cosculluela, el Ayuntamiento se encontró en 2019 con unos remanentes de catorce millones y medio de euros, es decir, asistimos a una clara incapacidad de gestión. Confiamos en que aquello cambiaría. Craso error. Sin haber recibido la liquidación real de las cuentas del 2021 todavía, nos hemos encontrado con otra carta a los Reyes Magos para gastar once millones de remanentes. Es un nuevo brindis al sol, pues ni siquiera se ha sa-

bido ejecutar el presupuesto ordinario ni las incorporaciones de remanentes del ejercicio anterior, y, además, aparecen muchas partidas sin que se haya cuantificado su coste total. Seguimos asistiendo a una clara incapacidad de gestión.

Tampoco podemos olvidarnos de que, **desde hace casi tres años, se realizan muchas más modificaciones presupuestarias, lo que solo indica que no se ha sido capaz de prever los gastos desde el inicio.** Para entendernos, esto es como si en una familia se olvidaran de sumar los chándales y las zapatillas de los niños al montante total de gastos y, al final, tuvieran que ir a hacer gimnasia en traje de baño y chanclas porque tampoco se compra nada, es decir, se agregan partidas modificando el presupuesto inicial, pero se dejan sin ejecutar. Y todos estos números se pueden comprobar en la misma página del Ayuntamiento de Barbastro, dentro del Portal de Transparencia.

Por eso nosotros, desde VOX, somos conscientes de la importancia de la constancia y el esfuerzo, de poner todo nuestro empeño en mejorar nuestra ciudad. No hablamos de darles una mano de pintura a los pasos de cebra, sino de volver a cimentar una base que impulse a Barbastro hacia donde se realmente merece. **Con suelo industrial, con empresas que se asienten y generen trabajo, que hagan que sea viable quedarse a vivir aquí o trasladarse desde cualquier punto de España, con una juventud ilusionada, y los mejores servicios para todos lo que los necesiten.** Esto solo se consigue con muchísimo trabajo duro y a eso nos comprometemos, pero de verdad, sin remanentes y sin figuritas de Lladró ●

HU: ALTO ARAGÓN JAZZ TOUR

ifs 4º IDEAL JAZZFEST

MARZO 2022

BINÉFAR



Domingo 13 Marzo

18.00 h Concierto

Teatro Municipal Los Titiriteros de Binéfar

The Ritual

- › Julio Marín, Saxo Tenor y Clarinete Bajo
- › Jon Carranza, Contrabajo
- › Álvaro Ocón Ocón, Trompeta y Fugelhorn
- › Dylan Chandler, Saxos Alto y Soprano
- › David Gimeno, Batería
- › Josep Pou, Piano

Entrada 5 € Anticipada, 8 € en Taquilla

Sábado 19 de Marzo

19.00 h Concierto

Teatro Municipal Los Titiriteros de Binéfar

Plays Gershwin

- › Gabriel Amargant, Saxos y Clarinete
- › Marco Mezquida, Piano
- › Manel Fortià, Contrabajo
- › Gonzalo Del Val, Batería

Entrada 5 € Anticipada, 8 € en Taquilla

Del 14 al 18 de Marzo

Semana del Jazz

Escuela Municipal de Música de Binéfar

Stands, Audiciones, Instrumentos,
Personajes, Tempos y Combos.

Organiza



Concejalia
de Cultura



DIPUTACIÓN
DE HUESCA

Entradas Anticipadas
Online en

CODETICKETS

<https://entradas.codetickets.com/entradas/ayuntamientobinefar>

SERVICIO DE TRANSPORTE SOCIAL ADAPTADO

Comarca de Somontano de Barbastro. Programa ISEAL.

Si...

- ▶ Vives en la zona rural de la Comarca de Somontano de Barbastro.
- ▶ Necesitas un vehículo adaptado para desplazarte a Recursos Sociales de la zona.

¡Este servicio te interesa!
Infórmate tel. 974 30 63 32



Transporte Social Adaptado. Construyendo Europa desde Aragón.



PROGRAMA ISEAL
INICIATIVAS SOCIALES DE EMPLEO EN EL ÁMBITO LOCAL





SOMONTANO ENTRA EN LA ZONA ZERO CON 11 RUTAS



La sierra de Arbe, frontera natural entre las comarcas de Somontano y Sobrarbe, ya está presente en la red de rutas de BTT por antiguos caminos pirenaicos Zona Zero.

La Diputación Provincial de Huesca y el destino Guara Somontano han incluido once rutas en este producto turístico que se ha consolidado como una referencia internacional para los amantes del ciclismo de montaña, y que impulsó la asociación empresarial Zona Zero recuperando un centenar de antiguos caminos por el Sobrarbe.

La Zona Zero Sierra de Arbe suma 248 kilómetros, y 9.285 metros de desnivel positivo. Las rutas atraviesan las poblaciones del Somontano de Naval, Suelves, Colungo y Salinas de Hoz, y las localidades sobrarbesas

de Abizanda, Olsón, Bércabo, Escanilla y Lamata.

Los itinerarios son los siguientes: **Alto del Pino, entre Abizanda y Naval**, de 22 kms, con una ascensión de 830 metros y una duración estimada de 3 horas; **Ermitas y Castillos**, a lo largo de Abizanda, Escanilla y Lamata, con 23 kms, una ascensión de 850 metros y una duración de 3.15 horas; **Integral de la sierra de Arbe, entre Abizanda y Olsón**, con una distancia de 34 kms, una ascensión de 1.295 metros y un recorrido de 4 horas; **Paul y Peña Negra, en Naval**, con 22 kms, una ascensión de 847 metros y una duración de 3 horas; **Ermita de los Dolores, en Naval**, con una distancia de 5,8 kms, una ascensión de 197 metros y un tiempo de 45 minutos; **La Loma del Quejigal**, con 21 kms, una ascensión de 680 metros y

una duración de 3 horas; **Peñarrueba y Campo Royo, entre Naval y Bércabo**, con una distancia de 31,9 kms, una ascensión de 1.144 m y un tiempo de 3.45 horas; **Malpregonda, por Naval**, con una distancia de 10,6 kms, una ascensión de 415 metros y un tiempo estimado de entre 1.30 y 1.45 horas; **La Cunarda por Suelves, Colungo y Bércabo**, con 28 kms, una ascensión de 1.095 metros y una estimación de entre 4 y 4.30 horas; **Vuelta a Platiello, por Naval, Salinas de Hoz y Colungo**, de 23 kms, una ascensión de 750 metros y una duración de entre 3 y 3.30 horas; y **Pisa y Montarnero, por Naval**, de 26 kms, una ascensión de 1.015 metros y un tiempo estimado de 3.30-4.00 horas.

Aplicación Z Trails

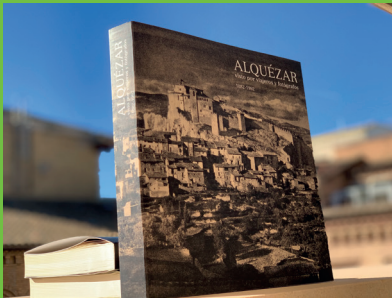
Además de estar presente en esta red de rutas de btt, la Comarca de Somontano de Barbastro se ha adherido a la aplicación móvil Z Trails, desarrollada con fondos europeos por Zona Zero y la empresa Cervezas de Sobrarbe. **Se trata de una aplicación cuya finalidad es la de hacer accesible la información del estado de los senderos de manera actualizada y fiable, avisando desde batidas de caza programadas en la zona a otro tipo de incidencias** que afectan a las rutas como pueden ser desprendimientos, crecidas de ríos, cierres por sobreexplotación de un sendero, realización de pruebas deportivas, nieve u otras afecciones. **La Comarca de Somontano pide la colaboración a diversos colectivos** como cazadores, montañeros, empresas turísticas para crear avisos y alertas a través de la propia aplicación. **Para ello se ha habitado un correo electrónico** somontanoztrails@gmail.com y un teléfono móvil 611 03 36 62 ●

el lugar
DEL VERO



**TUS
EVENTOS
ESTE
2022
en un lugar
inolvidable**

HOTEL - RESTAURANTE - PRODUCTOS DE KM 0 C/ Mayor, 6, - Huerta de Vero - 974 300 059 - 606 254 680



La Diputación Provincial de Huesca ha editado 'Alquézar visto por viajeros y fotógrafos (1882-1992)', la primera historia visual de la localidad turística por excelencia del Somontano.

ALQUÉZAR VISTO POR VIAJEROS Y FOTÓGRAFOS EN EL XIX Y EL XX

La publicación recopila más de 300 fotografías históricas realizadas por 60 autores que transcurren desde final del siglo XIX hasta final del XX. Es un testimonio único del devenir de esta villa medieval de 1.200 años de historia, antes de que encaminara sus pasos hacia la actividad turística que la ha convertido en un destino internacional. Las explicaciones de contexto que recoge el libro ayudan a comprender la importancia que tuvo esta población a lo largo de los siglos desde el punto de vista geopolítico, la ordenación urbanística y la arquitectura de la población o los procesos migratorios que se produjeron con las desamortizaciones y tras la Guerra Civil ●

EL INAGA DESAUTORIZA LA MACROTIROLINA DE ALQUÉZAR

El Instituto Aragonés de Gestión Ambiental (INAGA) del Gobierno de Aragón no ha concedido la autorización ambiental al proyecto de macrotirolina de 2,5 kms sobre el cañón de Vero, presentado por la empresa Fun Canyon S.L, a la cabeza de la cual se sitúa el empresario turístico local Jorge Puigcercus...

(lee la noticia completa en www.rondasomontano.com)

19 MARZO

AUDITORIO SAN FRANCISCO DE MONZÓN

Blockchain and DeFi Congress

METAMONZÓN

ciudad de la tecnología





CIUDADANOS ARAGÓN EXIGE EL ACONDICIONAMIENTO DE LA ENTRADA DE ESTADILLA

El grupo parlamentario de Ciudadanos Aragón en las Cortes de Aragón ha exigido nuevamente el acondicionamiento de la vía principal de acceso a Estadilla, la carretera HU-911. Una intervención que la formación liberal ha reclamado en numerosas ocasiones desde 2019, incluido el respaldo del parlamento autonómico a una iniciativa de esta formación. Desde entonces no ha habido avances de ningún tipo y el lamentable estado de esta vía, la avenida Aragón, es cada vez más preocupante.

Desde el año 2012, el Ayuntamiento ha presentado más de una decena de peticiones formales de actuación urgente con "escaso éxito", ha recordado el diputado autonómico Carlos Ortas, ya que la subdirección de carreteras informó de que **"hasta que no hubiera dotación presupuestaria, no se realizarían actuaciones y la supe-**

ditada a futuros ejercicios". Recientemente el Gobierno de Aragón ha puesto en marcha un plan de renovación de travesías y las propias Cortes, en la Comisión de Vertebración del territorio, aprobaron una Proposición no de ley en la que se instaba al Gobierno de Aragón a la firma de un convenio con el Ayuntamiento de Estadilla para poder realizar y acometer las medidas oportunas para el acondicionamiento de esta carretera.

Esta vía es titularidad del Gobierno de Aragón y la red de saneamiento depende del Ayuntamiento, pero la capacidad económica de éste hace inviable un traspaso de titularidad si no es una colaboración entre otras instituciones a la hora de afrontar un proyecto. Por este motivo el grupo parlamentario de Ciudadanos pregunta si se ha planteado la firma de un convenio para **"poder realizar y acometer las medidas**



Alcalde, concejal y diputado en la vía

oportunas para el mantenimiento" de la HU-911 y, si no es así, si se tiene prevista alguna actuación sobre la misma durante este año.

La alcaldesa de Ciudadanos, Pilar Lleyda, recuerda la urgencia de que las administraciones lleguen a un acuerdo para remodelar esta carretera, donde no se han realizado obras de importante calado desde hace más de 50 años. En anteriores legislaturas, **"se ha ido sorteando con parches en el suelo e intentos de tapar agujeros, pero su estado provoca problemas a los vecinos, porque se levantan las alcantarillas y producen accidentes que, por suerte, ninguno ha sido personal"** ●

LAGUNARROTA ESTRENA ILUMINACIÓN



Como dicen los mayores del lugar, "Ahora estaremos en el mapa, cuando vengamos desde Peralta o Berbegal ya tendremos luz de referencia".

El Ayuntamiento de Peralta de Alcofea ha invertido 18.000,00€ en mejorar la eficiencia energética del alumbrado público de Lagunarrota, de sus 3 pueblos era el que más deficitaria tenía la iluminación. La intervención se ha podido realizar gracias al plan de obras de la Diputación Provincial de Huesca y ha consistido en el cambio de todas las farolas a led y el refuerzo con 18 más, había muchos puntos oscuros dentro de la población. Por fin se ha iluminado la entrada principal ●



MEJORA DE LA TRAVESÍA DE POZÁN DE VERO Y APARCAMIENTOS EN EL SALTO



Se acabaron las inundaciones en época de fuertes lluvias en la travesía de Pozán de Vero. El departamento de Vertebración del Territorio, Movilidad y Vivienda inauguraba a finales de enero las obras de mejora sobre la A-1232 a su paso por la localidad.

El director general de Carreteras, Bizén Fuster, explicó que se detectaron problemas con el drenaje en la travesía por lo que se ha intervenido para demoler una parte de las aceras y el talud existente para mejorar la evacuación del agua. Hasta ahora, con las lluvias intensas, se estaba produciendo inundaciones en la calzada ***“que deterioran de una manera muy intensa el firme”***. Asimismo se ha mejorado la seguridad vial con la colocación de dos pasos sobreelevados, que limitan la velocidad a 30 km/h y se ha renovado la señalización vertical y horizontal.

Otra de las demandas del municipio era la creación de zonas de aparcamiento en el popular Salto, que recibe muchos bañistas durante el verano. El aparcamiento desordenado, las incorporaciones y giros que se producen provocan situaciones de riesgo. Para mejorar esta situación se han habilitado dos zonas de aparcamiento señalizadas con un carril central y las zonas de aparcamiento a los lados.

Todas estas actuaciones han tenido un coste de 48.388,77 euros. La ejecución ha sido de un mes por la empresa Papsa Infraestructuras ●



S.O.S POR EL PALACIO DE PERMISÁN

El Ayuntamiento de Ilche realizará una intervención de urgencia, mientras que el Justicia pide a su propietario, el Obispado, y a las administraciones aragonesas que intervengan

Los vecinos de Permisán han pedido la intercesión del Justicia de Aragón para evitar la ruina total de su gran joya arquitectónica y patrimonial, el palacio de los Altarriba o de los Condes de Fuentes (XVI-XVII), el único palacio aragonés fortificado con una posición artillera y declarado BIC en 2006.

Los continuos desprendimientos ponen en peligro a los vecinos pese a que no hace muchos años el obispado realizó alguna intervención de refuerzo sobre todo en la iglesia anexa y colocó un vallado perimetral en torno al inmueble, que se encuentra desde 2012 en la Lista Roja de Patrimonio de la Humanidad, catalogado así por la asociación Hispania Nostra. La retirada hace unos años de su tejado provocó el hundimiento de las plantas superiores y la ruina, si no se actúa pronto, es inminente.

El Obispado intentó la venta a varias entidades pero su catalogación suponía condicionantes para su restauración por lo que la operación se truncó.

El año pasado, hartos de ver caer cascotes, los vecinos se dirigieron al Justicia de Aragón quien recientemente emitió sus sugerencias en las que instaba al Gobierno de Aragón, a la DPH, al Ayuntamiento y al Obispado a buscar una solución definitiva para garantizar la seguridad de los viandantes y proteger el edificio.

Desde el Consistorio de Ilche muestran su ***“total predisposición”*** a intervenir en el palacio para garantizar la seguridad de los vecinos con sus ***“limitados medios”***. De hecho, están pendientes de una reunión con el Obispado para analizar las actuaciones de urgencia, que asumirían las arcas municipales, a la espera que las administraciones superiores hagan caso a la recomendación del Justicia ●



AZLOR ESTRENA TIENDA MULTISERVICIOS

El establecimiento, regentado por un nuevo vecino de la localidad, lleva un mes en marcha con el objetivo de ampliar su servicio a otras localidades del entorno.



invertido 18.700 euros en el proyecto, de los cuales el 80 por ciento (14.900) han sido cubiertos a través de esta financiación procedente de fondos europeos y el resto ha salido de las arcas municipales.

Con muchas ideas e ilusión está el responsable de esta tienda, Moisés Cantillo, que llegó hace dos años a la localidad con su familia y ha podido retomar su vida laboral al frente de este negocio. A pocos años de su jubilación, planteó el proyecto en el Ayuntamiento: **“Con mi edad es más difícil conseguir trabajo y, como siempre he trabajado en supermercados, la experiencia ya la tenía”**. Aunque este tipo de establecimientos están más pensados para los “productos de olvido” de la compra habitual, Moisés quiere que los vecinos hagan uso a diario de este negocio y ofrecer el servicio a los vecinos de localidades del entorno ●

Tras más de dos décadas sin contar con un establecimiento para que los vecinos hicieran su compra diaria, el Ayuntamiento de Azlor ha puesto en funcionamiento una tienda multiservicios, un proyecto que ha sido posible con la financiación europea, a través del Ceder Somontano y fondos municipales.

La tienda, ubicada en los bajos de Casa del Barón, está abierta desde hace un mes, ha sido recibida con mucha ilusión, y ha permitido la creación de un nuevo puesto de tra-

bajo. La alcaldesa de Azlor, Monserrrat Galindo, ha destacado la buena acogida que ha tenido este servicio entre los vecinos. **“Lo hicimos para tener un servicio de proximidad, para facilitar a la gente mayor que no puede desplazarse a comprar a poblaciones como Barbastro. La gente viene a llenar la despensa y la nevera, porque tiene de todo”**, ha comentado.

Su apertura no habría sido posible sin la subvención recibida a través del Ceder Somontano. Se han

SERVI.PER

PERSIANAS - TOLDOS
MOSQUITERAS

VENTA Y REPARACIÓN

T. 628 322 545 - BARBASTRO





SAN NICOLÁS DE BARI, IGLESIA PARROQUIAL DE ALBERUELA

Por **Marisa Cortés**
y **Ramón Herrero**.
Imágenes de
Daniel Romero

En pocas ocasiones encontramos la Iglesia en la parte más baja del pueblo. Eso es lo que ocurre en Alberuela de la Liena. Las casas se disponen a ambos lados de una calle y, en su extremo occidental, junto al camino que baja al río (antiguo camino de Bierge) se encuentra su Iglesia Parroquial. Insistimos en que se trata de la Iglesia Parroquial puesto que en muchas fuentes la nombran como ermita. Se trata de la Iglesia de San Nicolás de Bari, románica, del siglo XII.

Justo antes de llegar se encuentran en lo alto de un pequeño montículo, los restos de un Castillo templario cuya torre se usó de campanario, donde llegaron a sonar hasta cuatro campanas, y de la que solo se conserva una única pared con dos huecos. En los restos de dicho castillo llegó a estar la casa del Comendador que, posteriormente, pasó a ser casa parroquial, construcción que ha desaparecido con el paso del tiempo y



de la que no quedan más que algunos restos junto a un pozo.

Volviendo a la Iglesia, decir que consta de una única nave rematada en ábside semicircular en el interior aunque con cabecera plana en el exterior. El ábside está cubierto por un cuarto de esfera donde se conservan pinturas tardías.

En el centro del ábside hay que destacar el bonito ventanal rematado en la parte superior por una arquivolta de ajedrezado jaqués, el cual se extiende recorriendo la parte alta del ábside y a lo largo de los muros laterales del templo. A los lados de la ventana encontramos dos columnas coronadas por dos capiteles en muy buen estado de conservación. Actualmente, en dicho ventanal se ha dispuesto la imagen de San Nicolás.

En el primer tramo de la

nave se encuentran dos capillas cubiertas por bóveda apuntada. En una de ellas, se encuentra actualmente la pila bautismal gallonada de tradición románica. La pila, que da categoría de Iglesia Parroquial a este templo, se emplazó en la capilla tras la restauración de la Iglesia en el año 2009.

Según investigaciones de Francisco Castellón Cortada, publicadas en el diario del Alto Aragón, en el año 1783 fue agrandada la construcción originaria del siglo XII. Por aquel entonces, Alberuela era priorato sanjuanistas, ¡con prior y todo! Había ermitas dedicadas a San Gregorio (aún se conservan tres paredes y un arco), San Cristóbal, San Joaquín, Santa Magdalena y ya en el pueblo, Santa Orosia

Después de varios años de abandono y deterioro, fue a principios de este siglo cuando se procedió a la restauración. Se revocaron los muros laterales y las bóvedas, ocultando así los sillares originales. También se procedió a la pavimentación. Con dicha restauración, el interior de la Iglesia quedó bastante modificado. No ocurrió lo mismo en el exterior, donde se conservan los gruesos contrafuertes y la cabecera plana que remata la nave.

Por último, en el año 2021 se llevaron a cabo obras para dignificar el entorno de la Iglesia, pavimentando con piedra el acceso y asfaltando la calle hasta donde empieza dicho acceso. Así mismo, se procedió a reforzar con un muro el montículo en el que se encuentra la torre, antiguo campanario ●



OFICINA DE TURISMO DE FONZ

**Sábados, domingos y festivos
De 10 a 13:30 h. De 16 a 19:30 h.**

VISITAS GUIADAS
turismofonz@hotmail.com
T. 679 197 633



**somontano
social**

Comprometidos con nuestra gente y nuestro territorio

nuestros servicios

BRIGADA DE SERVICIOS
CALL CENTER
IMPRESIÓN Y ENSOBRADO
ESTACIONES DE SERVICIO
CONSERJERÍA

MANIPULADOS INDUSTRIALES
CENTRO LOGÍSTICO
DISTRIBUCIÓN DE PAQUETERÍA
DESARROLLO WEB
TRANSCRIPCIÓN Y DIGITALIZACIÓN DE DATOS

productos propios







LA CANDELERA



BARBASTRO



SALAS ALTAS



**SAN BLAS
AZLOR**



**SANTA EULALIA
COLONGO**



La fiesta regresó al Somontano con la llegada de febrero con citas tan tradicionales como la feria de la Candelera en Barbastro el día 2, que cumplía 510 años volviendo a las calles, o la festividad de la patrona de Salas Altas.

Esa misma semana se celebró también las fiestas de San Blas en Azlor y las mujeres honraron a Santa Águeda con misa, procesión, comida y chocolate en Alquézar, Castillazuelo, Pozán de Vero, Monesma de San Juan y Castejón del Puente.

En Naval volvió a sonar el Paloteau por la Plaza Mayor en honor a San Fabián y San Estebán y los vecinos de Colongo celebraron su fiesta menor por Santa Eulalia, procesionando a hombros la talla, y compartiendo los panecillos y el jamón en la hoguera ●



**SAN FABIÁN Y SAN ESTEBAN
NAVAL**



SANTA ÁGUEDA



ALQUÉZAR



POZÁN



CASTILLAZUELO



MONESMA



CASTEJÓN



PREOCUPACIÓN ENTRE LAS FAMILIAS CON NIÑOS DE ACOGIDA UCRANIANOS EN EL SOMONTANO

Por Angel Huguet

La situación de conflicto bélico en Ucrania se sigue con mucha preocupación a casi 3.500 kilómetros de distancia por las familias de acogida temporal de niños ucranianos en las provincias de Huesca y de Zaragoza que forman parte de la Asociación de Asistencia a la Infancia. En estos términos informa el barbastrense Eduardo Puente, directivo con experiencia que ha sido presidente del colectivo durante catorce años.

Gracias a la labor social de esta Asociación, niños ucranianos procedentes de la región de Chernobyl tienen la posibilidad de disfrutar vacaciones, en verano y en Navidad, con familias distribuidas entre las provincias de Huesca y de Zaragoza. En el transcurso de dos décadas algunas familias adoptaron niños y niñas ucranianas que ya tienen nacionalidad española.

“La situación se vive con nerviosismo grande por la incertidumbre propia de una situación que nadie sabemos cómo terminará, pinta muy mal, la prueba es que veinte países, España entre ellos, han pedido que regresen

a casa con lo cual los niños y niñas pueden sufrir las consecuencias”. Los contactos diarios con la representante de la Asociación y otras personas ucranianas *“no transmiten, realmente, la situación actual. Las que tienen más posibilidades a través de medios saben, perfectamente, como está”*

En cambio, *“los colectivos y familias de estos niños y niñas que traemos en vacaciones tienen un nivel cultural muy bajo, viven en pueblos, solo saben lo que dicen las autoridades ucranianas y por no alarmar a la población transmiten una situación controlada”.* Los niños que pasaron sus vacaciones de Navidad entre las familias de acogida han regresado hace quince días a Ucrania, *“la traductora que ha compartido estancia me ha dicho que lleva cuatro días sin dormir porque la incertidumbre es grande”.*

Respecto a las vacaciones del verano, *“los programas y protocolos se preparan con mucha antelación, de casi tres meses, por si fuera posible traerlos. Tenemos que prever todas las situaciones posibles porque si estalla, puede pasar cualquier cosa. En una situación así que no hemos vivido en veinte años no sabemos como actua-*

rían todas las partes”. En el caso de la Asociación, afectaría a cerca de cien niños y niñas, aunque en Navidad se redujo al 50% pero es habitual la disminución por esas fechas”.

En esta línea, *“cada año se firma un convenio para realizar estos programas porque los niños y niñas dependen de familias ucranianas y del Gobierno. Nuestro deseo sería que pudieran venir lo antes posible pero no tenemos esperanzas de que sea así”.* En la provincia altoaragonesa hay niñas y niños adoptados por iniciativa de las familias de acogida temporal, ocho de ellos en Barbastro, *“entre ellos mi hija Ganha que vino cuando tenía 5 años de edad, con 7 años la traje para que siguiera en el colegio, ahora tiene 22 años y estudia carrera en la UNED. “Ella sigue la situación desde aquí, habla con su madre y aunque le dice que no pasa nada, está muy preocupada”*, señala Eduardo.

Carlos, padre de dos niñas ucranianas, señala que *“la pequeña sigue desde Barbastro con preocupación todo lo que pasa y la mayor que reside en Kiev tampoco oculta los temores por la situación y la posibilidad de que las amenazas sean reales”* ●

(Texto elaborado antes de la invasión)

CARRETERAS ACTUARÁ EN LA PERALTA – BERBEGAL Y EN LA ESTADA – ESTADILLA – FONZ – BINÉFAR

El Gobierno de Aragón actuará este año en la mejora de la carretera A-1223 en el tramo entre Peralta de Alcofea y Berbegal dentro de un plan especial del Departamento de Carreteras para agilizar su adjudicación. La carretera ha triplicado en los últimos años el número de vehículos pesados y es uno de los puntos negros en el Somontano. El último accidente tenía lugar el 11 de enero. La carretera tiene un firme muy estrecho y carece de arcén.

Por otro lado, dentro del Plan Extraordinarios de Carreteras de Aragón, se recupera el antiguo proyecto de intervenir en la carretera A – 133 que conecta el Somontano con Cinca Medio y La Litera entre Estada – Estadilla – Fonz- San Esteban de Litera -Azanuy, y Binéfar, que fue suspendido durante el mandato del PP de Luisa Fernanda Rudi. La actua-

ción implica un acondicionamiento de esta estrecha y sinuosa vía y su mantenimiento durante 25 años.

Dentro de este Plan Extraordinarios también se encuentra la mejora de la A – 138, con acceso a Aínsa, y la A – 139, de acceso al valle de Benasque. Los detalles de este Plan se expondrán este mes de marzo en una reunión en la Comarca de Somontano.

En cuanto a la carretera Colungo – Bârcabo – Suelves – Naval, el Departamento de Carreteras está pendiente de un informe técnico para mantener después una reunión con Diputación Provincial de Huesca, propietaria de la vía, previsiblemente en marzo, para que la titularidad pase a ser autonómica y sea la DGA quien se encargue de las medidas de seguridad y señalización vial ●



Agustín Lacoma, responsable de la gestión de la PAC en la oficina de Caja Rural de Aragón en Barbastro

"Nos basamos en los valores, en nuestra cercanía, sencillez y entusiasmo"

Agustín Lacoma vive durante estas fechas días intensos. Es el responsable de la gestión de la PAC en la oficina de Caja Rural de Aragón en Barbastro. Forma parte del equipo de la primera entidad aragonesa de crédito cooperativo desde 1988 y tras pasar por diversas localidades altoaragonesas y de Lérida desde hace varios años disfruta de su trabajo en su localidad. Este gran amante de los paseos por el monte nos explica qué supone para el sector agroalimentario la gestión de las ayudas de la PAC.

Nos encontramos en plena campaña de tramitación de la PAC 2022, ¿qué papel adquiere Caja Rural de Aragón en este trámite tan importante para el sector primario?

Evidentemente un papel imprescindible. El mismo que siempre hemos tenido en la Caja Rural de Aragón desde los inicios de la PAC allá por el año 1992 que se empezó a gestionar en nuestro país. Año tras año hemos estado al lado de los agricultores y ganaderos para asesorar y ayudarles en su tramitación. En mi caso, debido a mis años, he participado en todas y cada una de esas campañas.

¿Qué novedades principales encontramos en la PAC 2022?

Estamos en periodo transitorio hacia la nueva PAC 2023/2027. No hay novedades relevantes en lo referente a la tramitación. Sin embargo, para el control de las ayudas sí existe una novedad importante: la monitorización, que se va a implantar esta campaña a la totalidad de cultivos y que, segura-



mente, elevará el número de incidencias a tramitar. Además, hay que tener en cuenta que es una campaña que puede fijar los futuros importes de la nueva PAC para cada solicitante.

¿Qué supone para una explotación los ingresos de la PAC?

Depende mucho del tipo de explotación. En los cultivos de viña o frutales no es muy significativa, pero en explotaciones de cultivos herbáceos es una ayuda importante. En la ganadería extensiva, aunque debería ser más cuantiosa, es vital. De media, la PAC supone para una explotación en Aragón un 30% de sus ingresos. Una cifra considerable.

¿Qué porcentaje de PAC tienen domiciliada en la comarca del Somontano?

Estamos por encima del cuarenta por ciento. En algunas pequeñas localidades superamos el noventa por ciento. Los agricultores y ganaderos de la Comarca del Somontano depositan año tras año su confianza en nosotros y por ello les estamos muy agradecidos. Con ello reconocen el trabajo y esfuerzo que hacemos asesorando y ayudando a que la gestión de la PAC llegue a buen puerto y finalice, cuando concluye el año, con el ingreso.

¿Qué productos ofrece Caja Rural de Aragón a los agricultores y ganaderos?

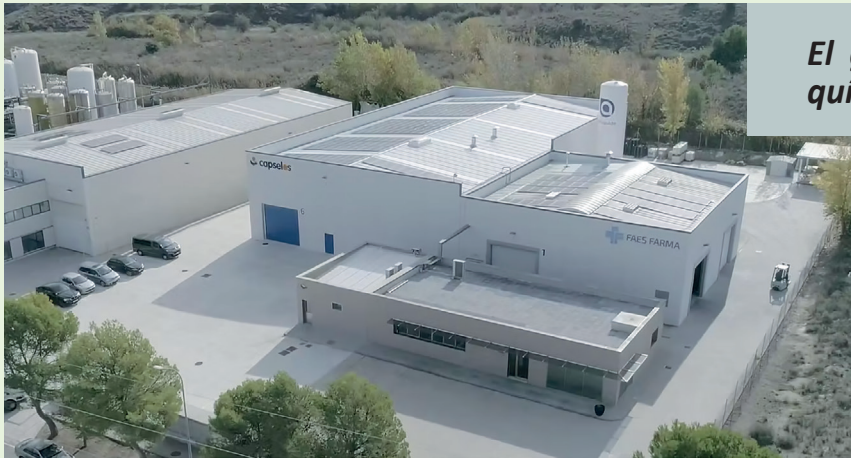
Disponemos de un importante catálogo de productos especializados para ellos. Saben que hemos estado, estamos ahora y estaremos en el futuro apoyándoles y confeccionando para cada uno un "traje a medida". Son conscientes de que no todas las entidades financieras somos iguales y que cuando nos visitan o les vamos a ver a las explotaciones, nos comunicamos en su mismo lenguaje. La gestión de los agrosseguros o los anticipos que realizamos de subvenciones son muy apreciados por el sector primario.

Si todavía no eres cliente de Caja Rural de Aragón, ¿por qué hay que serlo?

Contamos con los servicios y productos que puede tener cualquier otra entidad financiera, pero nos diferenciamos en la forma de gestionar. Nos basamos en los valores, en nuestra cercanía, sencillez y entusiasmo. En tener siempre en cuenta la importancia de poner al servicio de nuestros clientes y socios la mejor tecnología, pero sin olvidarnos de las personas. Para nosotros ellas son lo más importante.



FAES FARMA ABRIRÁ EN HUESCA UNA PLANTA DE PRODUCCIÓN DE ALIMENTOS ESPECIALES PARA PORCINO



El grupo es propietario de la química Capselos en Barbastro

El grupo Faes Farma, propietario de la empresa química Capselos ubicada en el polígono industrial Valle del Cinca de Barbastro, va a abrir una planta de producción de alimentos especiales para primeras edades de porcino en porcino en la plataforma logística de Huesca PLHUS. El anuncio lo realizó el presidente del Gobierno de Aragón, Javier Lambán, que aseguró que su agilización contará con la Declaración de Interés Autonómico del Gobierno de Aragón a este proyecto en el próximo Consejo de Gobierno, reduciendo los plazos administrativos a la mitad.

Faes Farma tiene 88 años de antigüedad, está presente en 130 países y cuenta con 1.600 trabajadores.

En Barbastro, tras adquirir en 2018 el 100% de la química Capselos, surgida por la empresa barbastrense Anigalide, se encuentra en proceso de ampliación de sus plantas de producción, pasado de 7 a 13 trabajadores. Se dedica a desarrollar procedimientos de microencapsulación y fabricar productos microencapsulados tanto para alimentación animal como humana. Además, de disponer de un catálogo propio, una línea importante de trabajo es el desarrollo conjunto con otras empresas de proyectos y productos a medida para aplicaciones específicas.

Planta en PLHUS

El Presidente del Grupo, Mariano Úcar, explica que en su inversión en Huesca ha valorado diferentes em-

plazamientos y se ha decantado por Aragón debido a su privilegiada localización, conexiones y facilidades y buen trato ofrecido por el Ejecutivo autonómico, lo que ha decantado la balanza para su instalación en la Comunidad por segunda vez, tras su primera inversión en Barbastro.

El proyecto, que se enmarca en la división de nutrición y salud animal de esta compañía farmacéutica, se ejecutará durante los próximos dos años, con una inversión estimada de 17 millones de euros, incluyendo la compra del terreno, la construcción y la adquisición de maquinaria para las nuevas líneas de producción.

La nueva planta ocupará una superficie de 17.000 metros cuadrados, tendrá una capacidad de producción de 120.000 toneladas al año y permitirá crear 25 puestos de trabajo directos en la capital oscense en dos turnos inicialmente. Además, contará con la tecnología más avanzada para realizar este tipo de productos, cumpliendo con los máximos estándares de calidad, trazabilidad y sostenibilidad, lo que permitirá al grupo Faes Farma cumplir con su plan estratégico de expansión orgánica en esta rama de actividad ●



Garantía de excelencia y profesionalidad

CORTÉS | ORÚS & VICENTE
ABOGADOS

Plaza de la Tallada, 1, 1B · Barbastro
info@covabogados.com | Tel. 974 310 438


 974 311 109

 634 550 231

www.chavanel.es

La tienda online del profesional agrícola  

LOS POLÍGONOS INDUSTRIALES: COMPLEMENTO O COMPETENCIA

En los años 60 proliferaron los polígonos industriales, presentándose una oferta variada por todo el territorio nacional. El SEPES, (Entidad Estatal de Suelo) desarrolló una red de polígonos industriales entre los cuales se encuentra el Polígono Industrial Valle del Cinca de Barbastro.

El encaje de la oferta de terrenos de todas las dimensiones, la calidad de las comunicaciones, los servicios disponibles, la eliminación de especulaciones, la sintonía con las administraciones, etc, originó que el desarrollo de cada polígono se produjera a velocidades distintas.

Si hacemos un histórico crítico del desarrollo de nuestro Polígono Industrial Valle del Cinca creemos que el trabajo ha sido bueno y los resultados en términos de creación de empleo

muy aceptables. No obstante se ve claramente que ha sido un desarrollo en diente de sierra y en la actualidad con un fuerte valle. No vamos a entrar en las causas de esta circunstancia actual, pero entendemos que sean las que sean no deben servir de excusa para intentar cambiar esta tendencia.

Estamos obligados a estudiar el pasado, ver los aciertos y los fallos y plantear una estrategia para despejar de esta apatía, intentando que los grandes centros de población frenen su desarrollo, en su propio beneficio, y captar un nicho de oportunidad empresarial en poblaciones medias con buenos servicios y mejor calidad de vida. No sería difícil siempre que nos pongamos a trabajar con voluntad. Mejoremos nuestra oferta pensando

en el empresario, en sus demandas, y hagamos un seguimiento personalizado y eficaz, sobre todo en los primeros momentos de la vida de la empresa.

Un polígono más grande, con mejores servicios, con más oferta ayudará a mejorar nuestro futuro, pero para ello lo primero que hay que tener es lo imprescindible: el suelo industrial. Nadie va a comprar donde no hay comercios, nadie instala fábricas donde no hay espacio. Barbastro arrastra hace muchos años este estigma que no posibilita o cuanto menos obstaculiza la llegada de nuevas empresas, además de dificultar la expansión de las ya existentes. De nada sirve lamentarse, urge hacer ●

ESPACIO OFRECIDO POR:



JULIÁN MAIRAL OPTA A UN PREMIO EUROPEO DE SALUD

Por Ángel Huguet

El plan de salud laboral con proyecto realizado por la empresa barbastrense Julián Mairal S.L. ha sido seleccionado por la Agencia Europea para la Seguridad y la Salud (EU-OSHA) en el Trabajo para optar al Premio Europeo en competición con 39 empresas de diferentes países, en la categoría de pequeña empresa. A nivel nacional es la única en esta categoría y con BSH Electrodomésticos España S.A. en categoría de gran empresa representarán a España.

La Agencia Europea, creada en 1994, es uno de los órganos más importantes de la política social de la Unión Europea, con sede en Bilbao, cuenta con una plantilla de expertos en Seguridad y salud laboral, comunicación y administración pública. En el transcurso de 28 años es la primera vez que selecciona una empresa barbastrense, Julián

Mairal S.L. de tercera generación familiar desde los inicios del fundador Julián Mairal. Con amplia trayectoria en varios sectores, plantilla de 35 trabajadores. La producción está entre 12.000-15.000 kilos semanales y un millón de piezas de jamones, al año.

Satisfacción, orgullo y agradecimiento a los trabajadores resumen los sentimientos de David Mairal, gerente de la empresa, *"la iniciativa y el diseño del proyecto se realizan para la planta de elaborados en relación con la prevención de riesgos posturales y sobrecargas. Aspy, mutua con la que trabajamos nos animó a presentarlo a nivel nacional y después la opción de competir a nivel internacional. Satisface, sobre todo, porque tiene relación con la salud laboral que está entre los pilares básicos de nuestra política"* ●



Agricultura sí, regenerativa por supuesto

Por **María Jesús Morera**, portavoz del PAR en Barbastro y vicepresidenta de la Comarca del Somontano

Durante los últimos años, por muy diversas circunstancias e incluso por interés de sigla, estamos asistiendo a la pretensión de cuestionar y generar un desenfocado debate político y social en torno a la Agenda 2030 y también acerca del propio concepto de desarrollo sostenible.

Los objetivos, aprobados por todos los estados miembros de las Naciones Unidas, tratan de garantizar la vida en este planeta y una vida mejor para todas las personas. Presentar, como hacen algunos, esos fines a modo de reprobable imposición que coarta la libertad, sobre una base ideológica, revela un desconocimiento grave o, como decía, otros intereses.

Entre esos objetivos de desarrollo sostenible evidentemente, deben estar los relativos a la preservación del clima y de la Tierra, que están fuera de toda discusión, tengamos cada cual las ideas que tengamos.

Nadie duda ya de que determinadas actividades que realizan los seres humanos, además de estar dañando el medio ambiente, están amenazando a una parte importante de la humanidad. El informe de La Organización de las Naciones Unidas para la Alimentación y la Agricultura (FAO) de finales del año 2021, es muy claro al respecto y ya cifra que el bienestar de dos quintos de la población mundial está en riesgo.

Los estudios señalan que la agricultura, uno de los sectores con mayor incidencia económica, social y territorial en la comarca del Somontano, origina el 12% del CO₂ que se lanza a la atmósfera. Sin embargo, todos tenemos claro que para sobrevivir es imprescindible cultivar, porque tanto animales como personas tenemos que comer, porque la conservación del paisaje humanizado evita

otros males mayores, porque los medios de subsistencia y el empleo de muchas personas dependen del campo y el ganado, porque hay pueblos y cultura que perviven gracias a esas labores.

Ahora bien, llegados a este punto todos vemos imprescindible también reducir las emisiones. Si se tuviera que definir un objetivo debería ser que nuestro suelo fuera capaz de producir alimentos utilizando tan solo los recursos naturales y eso solo se puede conseguir si somos capaces de ayudar a que el suelo albergue una gran cantidad de vida, vida diversa, vida complementaria que ayude a la polinización, vida que albergue especies que regulen las plagas y sobre todo vida que genere vida.

Tenemos la suerte de habitar un territorio en el que una gran parte de su superficie alberga una biodiversidad digna de estudio. Se puede asegurar que esto es así porque los habitantes de esta comarca han sido, durante siglos, grandes custodios del paisaje. A pocos metros de la capital de la comarca podemos pasear por caminos en los que transitamos por diversidad de cultivos de olivos con carrascas en las márgenes, campos de cereal de invierno en secano con almendros perimetrando la propiedad, almendros mezclados con olivos y viñedos en los que la cubierta vegetal ya tiene su espacio. Así ha sido tradicionalmente y hay que tratar de volver a esos usos, asegurando la rentabilidad, pero también la sostenibilidad. O será inviable, por agotamiento de los recursos.

Creo que en líneas generales, en el Somontano, la mayoría de los agricultores están haciendo las cosas bien y en un gran número de explotaciones ya se está estableciendo un modelo de gestión en la que se cuida la salud del suelo, evitando el

uso indiscriminado de fertilizantes y productos químicos que a veces se implantó como único remedio décadas atrás, ayudando ahora al restringirlo a mantener la biodiversidad del entorno, con el fomento de la mezcla de especies, evitando la erosión manteniendo la cubierta vegetal, combinando adecuadamente la agricultura y la ganadería, además de realizar un óptimo aprovechamiento del agua. Nuevos proyectos, como el impulsado desde la Comarca del Somontano respecto a las oliveras, caminan en esa dirección.

Al tiempo, tenemos que concienciarnos de que nuestros hábitos de compra deben modificarse para elegir los productos de temporada, los que la naturaleza ofrece en su ciclo vital, y cuanto más naturales, mejor.

Resumiendo, se trata de evitar que la producción y extracción de alimentos sea destructiva. Entre todos podemos conseguir que obtener qué comer deje de ser un acto dañino al planeta para convertirse en una acción regenerativa del ecosistema, que garantice no sólo el hoy sino el mañana.

Todo ello no es un ataque de modernidad, ni una dictadura. Es una valoración de las mejores costumbres heredadas, justamente para seguir viviendo del campo por generaciones, y es una visión de futuro que contagiar y compartir porque nos afecta e importa a todos. Aquí, en Barbastro y el Somontano también o más, porque esta zona no se puede entender sin agricultura y porque este sector tiene que luchar por un porvenir mejor, aprovechando todo su enorme potencial, con el apoyo que requiere ●



TRAIN-A

**OFERTA
DE EMPLEO**

PRECISA INCORPORAR
DE FORMA INMEDIATA

CONDUCTORES

PARA ÁMBITO COMARCAL,
NACIONAL E INTERNACIONAL

Carnet: C o C+E

Interesados llamar al **615 508 162**



Pol. Paúles, parc. 40 - MONZÓN
Tel. 974 402 212 - www.grupocasmar.es

**NECESITA
URGENTE**

**INCORPORAR DE FORMA INMEDIATA A SU PLANTILLA
LOS SIGUIENTES PERFILES PROFESIONALES**

**MECÁNICOS
(MANTENIMIENTO FÁBRICA)**

**SOLDADORES
(MIG/MAG Y TIG)**

CALDEREROS

TUBEROS

TORNEROS

Se valora experiencia

Interesados enviar CV a: castillonmartinezsl@grupocasmar.es

MONZÓN SUMMIT

Primer congreso de
Marketing de influencia en España

10-12 MARZO

MonzonSummit.com



Evento presencial en el
Castillo Templario de Monzón



Monzón
Ayuntamiento



ITAINNOVA

FORMA EN LAS ÚLTIMAS TENDENCIAS TECNOLÓGICAS

El Instituto Tecnológico de Aragón (ITAINNOVA) acompaña a las empresas en el proceso de transformación digital, aportando los conocimientos y las competencias necesarias para dinamizar y acelerar la adaptación a la era digital. **“Durante más de 35 años, hemos ayudado a profesionales de diferentes sectores a desarrollar habilidades y conocimientos en las últimas tendencias tecnológicas. Desde ITAINNOVA tenemos un compromiso con el desarrollo de las personas, por lo que nos esforzamos en ofrecer acciones formativas relacionadas con la tecnología más puntera”**, explica Rosana Montón, responsable del equipo de Formación en ITAINNOVA.

En la actualidad, el campus ITAINNOVA presenta dos programas novedosos. BeReady! ha sido diseñado con el objetivo de ayudar a profesionales, tanto en activo, como en situación de desempleo, a aumentar sus capacidades, conocimientos y habilidades digitales, con el objetivo de mejorar su empleabilidad y poder optar, de ese modo, a las profesiones que el merca-



do laboral está demandando. Tecnologías como la Inteligencia Artificial, el Machine Learning, el Big Data, el Blockchain o el Internet de las Cosas (IoT) están transformando empresas, modelos de negocio y sectores productivos. Las empresas llevan años demandando profesionales formados en estas áreas de conocimiento.

BeReady! está abierto a cualquier profesional que quiera adquirir o afianzar capacidades digitales, ejercitar nuevas habilidades y dominar nuevas formas de trabajar en torno a la innovación y la creatividad. Las llamadas soft skills (habilidades blandas) son cualidades cada vez más demandadas por las empresas a la hora de reclutar talento.

Los **Bootcamps Tecnológicos** son una modalidad de formación presencial, que ofrece una formación especializada, intensa y focalizada en la prác-

tica, adaptada a las necesidades del mercado laboral actual. Este formato permite a los participantes un contacto cercano y profesionalizado con las tecnologías, a través del aprendizaje basado en retos. Por ejemplo, crear un proyecto aplicando la tecnología del IoT: transforma un objeto físico en un dispositivo inteligente. Es una oportunidad para aprender lo último sobre las tecnologías digitales del futuro. Para conocer los fundamentos de la programación, la electrónica y utilizar plataformas de bajo consumo como Arduino para construir un dispositivo IoT: un controlador de iluminación inteligente manejado por voz.

Con esta formación, se aprende a resolver problemas actuales (ODS) con tecnología de una manera práctica y desarrollando la creatividad y la innovación.

Toda la información en <https://formacion.itainnova.es/>



¿Estás preparado para el proceso de transformación digital?

Fórmate con **ITAINNOVA** para adaptarte a la era digital con cursos sobre Data Analytics, IoT, Realidad Aumentada, Realidad Virtual entre otros.

¡Descubre todos nuestros cursos!

<https://formacion.itainnova.es/>



Construyendo Europa desde Aragón.
 Fondo Europeo de Desarrollo Regional (FEDER)





Con cifras aún lejanas a 2019, Guara Somontano marca el camino hacia la recuperación

El destino turístico Guara Somontano recuperó en 2021 buena parte de los turistas que no acudieron al territorio en el año 2020 marcado por el estallido de la pandemia del coronavirus al cerrar un buen ejercicio con 74.151 viajeros que realizaron 184.079 pernoctaciones en los alojamientos turísticos. Las cifras son aún lejanas de las 2019, en las que se registraron 106.333 viajeros y 257.185 pernoctaciones, según los datos aportados por el Observatorio Turístico del Somontano y que muestran signos de recuperación.

El aumento con respecto al ejercicio de 2020 es notable ya que ese año el número de visitantes y pernoctaciones cayó a su mínimo desde que se recogen estos datos en 2010 al registrar 41.179 viajeros y 105.405 pernoctaciones.

El turista nacional sigue siendo el mayoritario en Guara Somontano con un porcentaje del 73.75% (54.686) frente al 35.59% (19.461), internacional. En

Un total de 74.151 viajeros se alojaron en los cerca de 200 alojamientos turísticos, realizando 184.07 pernoctaciones



cuanto a pernoctaciones, el 68.19% (125.519) fueron nacionales y el 46.65% (58.557) restante, fueron internacionales. La media de pernoctaciones es de 2 días por visitante.

Agosto es el mes elegido por la mayoría de los turistas para visitarnos y estos lo hacen atraídos por Alquézar y sus Pasarelas del río Vero en gran medida.

La vicepresidenta de la Comarca, María Morera, aseguraba que pese a estar lejos de las pernoctaciones y el número de visitantes de 2019, *“Guara Somontano ha iniciado un camino de recuperación, gracias a los empresarios que durante el tiempo de pandemia han aprovechado para hacer reformas en sus establecimientos y adecuarlos a la*

normativa e incorporar las novedades telemáticas que se requería”.

Consultas en las oficinas de turismo

Las cinco oficinas de turismo de la comarca (Alquézar, Barbastro, Naval, El Grado y Rodellar) han recogido el pasado año 5.986 consultas que suman 37.240 visitantes, una cifra muy superior a la de 2020, donde se atendieron 13.041 personas y superior también, un 16.33%, con respecto a 2019. El 86.84% de estas personas, fueron de procedencia nacional, la mayoría barceloneses (16,71%), seguido de zaragozanos (14,30%), y el resto internacional. Las restricciones para viajar han influido notablemente en la afluencia de visitantes extranjeros. Salvo Francia, con 3.775 personas atendidas en las oficinas, el resto de países presentan porcentajes muy bajos.

El senderismo es la práctica turística más demandada en estas oficinas ●

RESTAURANTE EL CHOPO

EL SITIO IDEAL PARA ALMUERZOS, COMIDAS, CENAS Y CELEBRACIONES DE TODO TIPO.



Ctra.A-138,Km.0 - ENATE
Telf: 974 310 164 - restaurantelchopo.com

ACRISTALAMIENTOS
CRISELAR

C/ Santiago, 6
T/F 974 31 17 50
BARBASTRO
criselarsl@yahoo.es

Doble y triple acristalamientos Climalit

Espesores

Vidrios decorados

Barandillas

Mampara de baño

ACRISTALAMIENTOS EN GENERAL

SISTEMAS DE RIEGO

ENERGÍA

**SERVICIO,
REPARACIÓN**
7 DÍAS A LA SEMANA.

TR
TecniRiego
35 años regando juntos

TR
TecniLand
**SUMINISTRO
DE MATERIALES**

INGENIERÍA

**INFRAESTRUCTURA
HIDRÁULICA**

AGUA ES VIDA

REGAR BIEN, NUESTRA RESPONSABILIDAD

www.tecniriego.com

TECNIRIEGO BINÉFAR, S.L
C/. 1º de Mayo, 56 - 22500 BINÉFAR (Huesca)
Teléfono: 974 428 216 - Fax: 974 431 874
info@tecniriego.com

TECNIRIEGO CAT, S.L
Polígono Industrial de Torrefarrera C/ Ponent, nº 32 - 25123 TORREFARRERA (Lleida)
Teléfono: 973 750 917 - Fax: 973 750 917 - administracion@tecniriegocat.com

TR
TecniRiego

**VACUNO:**

Comenzó el mes de febrero con una tímida subida en los machos cruzados en una sesión enmarcada en la jornada "Retos y oportunidades en la exportación de carne de Vacuno". A partir de ahí, subidas constantes, semanales y generalizadas en todas las categorías y clasificaciones y durante todo el mes, siempre con más fuerza en los machos cruzados, que terminan arrastrando a frisonas y hembras. Por primera vez, algunos machos están más caros que algunas hembras, por lo que las sustituyen.

A principios de febrero las ventas iban muy despacio, descompensadas porque no se vendían las piezas nobles y con dificultades para subir precios, pero con una gota de alegría que se vislumbraba a corto plazo. Y, además, con una exportación hacia terceros países emergente; estamos en los meses previos a Ramadán. Al final, aparece un cierto miedo a cerrar parte de la exportación, si los precios suben de forma excesiva. La exportación no tiene infraestructura como un matadero, por lo tanto, puede cargar o no, dependiendo de los precios. La realidad nos lleva a dos mercados y a una horquilla de precios, dependiendo del destino de la carne y con un mercado libre más especulador.

Europa tiene unos precios más elevados que nosotros, y esto se traduce en una importante demanda de carne. Hace un año,

se compraba carne más barata por ejemplo en Polonia, ahora sucede justo lo contrario. Además, cobran relevancia las ventas hacia Italia, Holanda, Alemania, Portugal, Grecia... En Europa hay escasez de animales para reposición, pero sobre todo, de carne.

La crisis de la producción, presente en el último año se está notando ahora en la escasez de animales en granja. Hoy cuesta más mantener los animales, debido a que los costes de producción continúan subiendo y la reposición también. Esto lleva a la producción a una sensación de pánico. Los ganaderos necesitan un mínimo de ocho meses para ver qué sucederá con sus animales.

El mes concluye con una cierta locura en los precios, mercado imparable y los precios subiendo con rapidez. Pero la venta de carne no tiene nada que ver con la alegría en el campo. La carne se vende muy despacio en una situación compleja, la comercialización habla de una última semana de febrero agotadora, con conversaciones interminables, por un lado, con proveedores y por otro, con clientes.

OVINO:

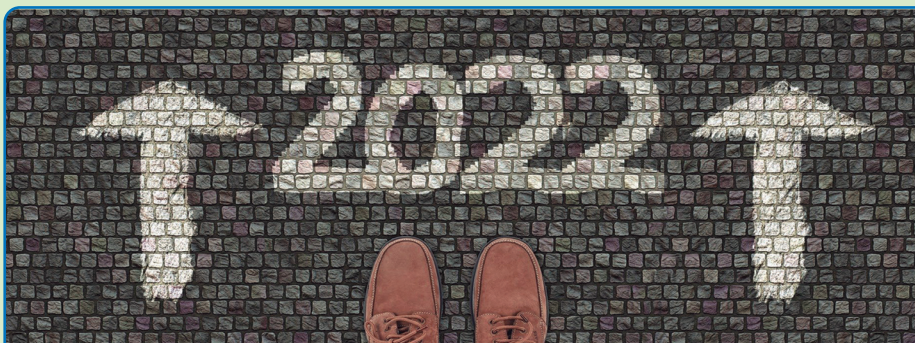
Febrero fue el mes de las repeticiones, hasta la última sesión de Lonja, cuándo los corderos subieron levemente, situando la pieza de 24 kg en 85,9 euros. No hay exceso de animales en campo y los que salen tie-

nen poco peso. Los cebaderos están comprando con agilidad conforme exportan los animales. En febrero nos encontramos con la carga de dos barcos hacia Jordania, dando agilidad a los terceros países. El problema o el motivo por el que no sube el ovino está en las ventas que son mínimas o casi desaparecidas en el mercado nacional, esperando que llegue marzo. El mercado europeo, con Francia a la cabeza, también va muy despacio y siempre ajustando precios. Tenemos que tener en cuenta que estamos en febrero y que todos los costes han aumentado, también para los consumidores que compran cordero.

PORCINO:

Iniciado el mes, el sector porcino, por su parte, mantiene la tendencia alcista y sube. El sector presenta una oferta de cebado que responde a una demanda dinámica y con buena actividad de sacrificio. Aun y así, se muestra pendiente del alivio de las restricciones provocadas por la pandemia actual, sobre todo en la hostelería, lo que se traduciría en cambios en la demanda y aumento de consumos.

Nuevo aumento de precio en el porcino hacia mitad del mes de febrero. En un momento en el cual se ofertan menos cerdos para su sacrificio. A pesar de ello, la oferta es más reducida, bajan los pesos, pero sí hay ganas de sacrificio. Como en otras se-



**Entre todos vamos
a conseguir un 2022 mejor**

Comarca del
Cinca Medio

M
EST
BINACE
PU
AL
SELGU
SANTALE
ALFA
COF
CON
VALC
AL
A
ALB
PO
F
MEDIO

NZÓN
CHE
Medio
YO
UNIA
Cinca
INA
TEGA
TA
HEL
Cinca
OLEA
IÉSTOLAS
LATE
AR
NZ
INQUEÑOS



manas, la carne y el cerdo vivo toman distintos caminos. Los mercados de la carne se presentan con abundante oferta, frente a una demanda reducida, débil y sin estímulos. Pero se respira cierto optimismo, ya que se espera una recuperación de los consumos gracias al levantamiento de las restricciones por la mejora de la situación pandémica; tanto en el ámbito nacional como en el europeo. Alcanzada la tercera semana, posición alcista para las cotizaciones del porcino. Misma subida, misma situación y demanda por encima de la oferta, la cual se muestra mermada en parte por los problemas sanitarios. Los cerdos son buscados y existe una buena actividad de sacrificio, con pesos y movimientos descendentes.

El mes de febrero se cierra con las mismas sensaciones encontradas para el porcino, que nuevamente alcanza tendencias alcistas. Con una demanda mantenida, buena actividad de sacrificio, cerdos buscados y con aparente incidencia de la disponibilidad por la merma de algunos problemas sanitarios. Los pesos que toman caminos descendentes.

LECHONES:

Los lechones repetían al inicio del mes cotización, a pesar de que tradicionalmente en España para estas fechas existe oferta de pequeños nacionales gradualmente inferior. Aún y sí, se encontraban plazas vacías por las ágiles salidas del grande. Por otro lado, continuaban las apatías e incertidumbres en los mercados centroeuropeos y la oferta de lechón holandés sigue teniendo poca demanda en los países de habitual destino. Avanzado febrero, aumentos en las cotizaciones de los pequeños nacionales que continuarían durante todo el mes con una demanda amena y una oferta que se vende con armonía; la misma ligereza que las plazas vacías que deja el cebado. Todo ello, frente a una demanda algo activa, aunque con ciertas precauciones ya que se sigue pendiente de los altos costes de producción y de la alta volatilidad constante de los precios de los cereales

ALFALFA:

Comienza el mes de febrero con alzas en las cotizaciones del granulado. Muchas son las demandas de esta presentación. Como demandadas son las pacas que no se mueven en las tablillas, pero cierto es que como viene siendo habitual en estas últimas semanas hay un incremento de la demanda de mercancía de calidades superiores, y que responde una oferta que cada vez es más y más limitada; además de tensionar el mercado, así como los precios que se paga por ella. En el ecuador del segundo mes del año, los forrajes presentan unas cotizaciones atípicas, aunque se están dando

operaciones por encima de la tablilla, en algunos casos. Destacar la demanda latente de los vecinos franceses y las habituales del gigante asiático. A esta situación tensionada de los mercados forrajeros, se suma la incertidumbre de los cultivos en el campo por la actual escasez de lluvias, aunque faltan unas semanas para el inicio de la campaña, la cual se espera con alzas en las cotizaciones de salida de la rama.

CEREALES:

Mes de febrero con poco movimiento y bajos consumos en los cereales. Movía el maíz con tendencias alcistas cuando estaba terminando su cosecha. La cebada mantenía su cotización, Y, por último, los trigos bajaban de precios; los forrajeros 2 euros y los panificables 5 euros. Pocos movimientos en las transacciones cerealistas ya en la segunda semana del mes de febrero. Tradicionalmente, un mes de menos consumos y actividad poco fluida. No son muchos los intereses ni de vendedores ni de compradores, tan sólo se cubren las necesidades más inmediatas.

El maíz repetía, con pocas carencias y ofrecimientos, aunque se encuentran ofertas de puerto y de los vecinos franceses. La cebada bajaba 3 euros poco incluida en formulación y sin mucha operativa. Tendencias decrecientes también para los trigos, que cedían posiciones; 5 euros el trigo forrajero y el panificable 10 euros, expectantes a las directrices que puedan tomar los mercados internacionales, a la situación hídrica actual y a la resolución de los conflictos políticos internacionales que tanta incidencia pueden tener en la fluctuación de los precios de los cereales. Se debe tener en cuenta el panorama internacional que se presenta con mercados algo más volátiles, probablemente por la inestabilidad política debido al conflicto ruso en Ucrania, pero, además, se le suma los resultados venideros de las cosechas sudamericanas y la problemática de la preferencia de siembras de soja sobre maíz en tierras norteamericanas. En la tercera semana del mes, repetición de precios para todos los cereales cotizados; a la espera de movimientos. Terminaba febrero con tendencias alcistas generalizadas para todos los cereales. Con un maíz que se encarece tanto en Francia como en puerto. Escala posiciones en la tablilla y la oferta no es excesiva. Las cebadas suben, no se quedan atrás. Internacionalmente tendencias alcistas confirmadas, no muchas operativas, se reduce a lo necesario por exigencias de formulación si no hay alternativa. Misma dinámica para los trigos. Los futuros nada abaratados, al igual que la oferta francesa y de puerto. Los cereales valen más en el escenario internacional presente.



AGRINOVA



ENTEC® EUROCHEM

Alta tecnología
para una mejor
FERTILIZACIÓN
en tu maíz



+34 974 400 136
www.agrinova.es
agrinova@agrinova.es
Ctra. A-1223 km. 4,2
22415 SELGUA
(Huesca)

Semillas – Fertilizantes
Fitosanitarios – Siembras – Cosechas
Trabajos y Tratamientos Agrícolas
Compra Venta de Cereales
Gestión de Fincas - Asesoramiento Técnico
Cuadernos de Explotación
Libros de Fertilización
Libros de Movimiento de Estiércoles

PAISAJES VEGETALES DEL SOMONTANO

Por Juan Manuel Sanz Casales



Crocus nevadensis

CHESAS

Es tradición secular en Japón celebrar la fiesta del hamami. **La gente se concentra a los pies de los cerezos y contemplan la exuberante floración de multitud de especies y variedades de cerezo japonés.** Es una fiesta muy popular que congrega a las gentes al pie de estos árboles para celebrar el renacimiento de la vida acompañando la contemplación de los árboles con la alegría de la comida y la bebida.

Yo tengo mi particular fiesta del hamami, muy discreta, no para mirar un árbol sino una pequeña y delicada flor solitaria. **Es un azafrán silvestre** (*Crocus nevadensis* spp. *marcetii*) que nace en los yesos al sur de Barbastro y, aunque no tiene valor culinario, muestra una sencilla belleza.

La primera vez que vi esta flor en el Somontano fue hace unos cuatro años, cuando comencé el seguimiento pormenorizado de algunas especies que habitan el duro ambiente de los yesos, nuestras chesas. Me sumé al proyecto creado por el Instituto Pirenaico de Ecología (IPE-CSIC) cuyo fin es establecer una red de monitorización de plantas de la Comunidad autónoma de Aragón. Entre las plantas que serían objeto de estudio durante no menos de diez años no estaba este azafrán, pero antes de iniciar los recuentos en abril pensé que sería interesante catalogar toda la vegetación que hubiera en la zona. **Ese año me acerqué una fría mañana de febrero pensando que la vegetación estaría**

todavía dormida. En efecto, poca cosa había por anotar, pero de lejos vi en un rellano unas motas blancas que me llamaron la atención. El suelo estaba salpicado de flores recién abiertas de este azafrán de flores blancas con venas violetas en su cara exterior.

Desde entonces saludo a la primavera cada año con mi rito de contemplación de esta flor. Con ella doy por iniciada esta estación que tantas satisfacciones me aporta. Tengo que reconocer que **esta flor me ha hecho cambiar la manera en cómo veo y valoro estos terrenos dominados por los yesos.** Contemplo las suaves ondulaciones blancas de las colinas de yeso. Son como erupciones juveniles en la epidermis de la Tierra, algunas blancas, otras levemente cubiertas de malos arbustos pardos, otras densamente pobladas por carrascas y chinebros, diversos grados de densidad vegetal que relatan las vicisitudes que han llevado cada una de estas colinas.

Me sitúo en un lugar que domina el horizonte. Vistas en perspectiva, estas suaves colinas son la antesala de los escalones tectónicos de las sierras que constituyen lo que llamamos Guara, y detrás, contemplo extasiado el Pirineo nevado extendiéndose como telón de fondo. Distintos niveles (chesas, sierras exteriores, sierras interiores y Pirineo axial) que sirven de hogar a la fabulosa biodiversidad vegetal que nos rodea.

Este año he vuelto otra vez, ritualmente. Jirones de niebla se arrastran y destilan gotas de agua sobre el suelo reseco, la única agua que han recibido estas colinas desde hace casi dos meses. La niebla se levanta y forma una pátina grisácea sobre las colinas y montañas lejanas que comienzan a desvelarse. La brisa que acompaña a la bruma levanta aromas renovados de tomillos y genistas. Los asfódelos comienzan a formar verdes macollas de hojas apretadas. Algunos cristales de yeso brillan tímidamente cuando un rayo de sol atraviesa la menguante niebla. Entre los resquicios de estos cristales sale retorcido el tronco de la romerilla (*Helianthemum*

syriacum). Costras de líquenes en lenta labor preparan el suelo donde luego crece la mermasangre (*Lithodora fruticosa*).

Compitiendo con el denso lastón (*Brachypodium retusum*), la badallera (*Gypsophila struthium* subsp. *hispanica*) se impone por su altura. Ahora ya no se recolectan sus tortuosas raíces para elaborar lejía. La rabaniza blanca (*Diplotaxis erucoides*) ha florecido durante lo más crudo del invierno allí donde el ser humano le ha labrado el suelo o lo ha dejado en barbecho. En oquedades y rellanos que miran al norte, el musgo tapiza de intenso verde (en contraste con el resto de vegetación de tonos pardos) y entre sus estrelladas hojas nacen plantas efímeras, diminutas, como *Hornungia petraea* o *Erophila verna* que alcanzan a vivir mientras la humedad primaveral las sostenga hasta morir al llegar el verano.

Las primeras hojas de *Plantago albicans* ocupan los lugares de suelo polvoriento, y donde más duro y seco se muestra el suelo se arrastra la *Herniaria fruticosa*. En un prodigio de adaptación *Helianthemum squamatum* afronta los duros inviernos y los inclementes veranos, pequeño arbusto especialista de los yesos de los que extrae el agua contenida en sus cristales, ahora en invierno tan apenas muestra las carnosas hojas, pero en mayo lucirá luminosos ramilletes de flores amarillas. **Larga sería la lista de las plantas que habitan las chesas a pesar de su apariencia estéril. No todas caben aquí. En conjunto componen un paisaje vegetal rico en adaptaciones, sorprendente por su resistencia.**

La biodiversidad es garantía de calidad y sostenibilidad de un lugar. Las chesas del Somontano de Barbastro albergan la suficiente biodiversidad vegetal como para que valoremos la importancia de este enclave natural. *Crocus nevadensis*, pequeño azafrán endémico del Pirepíneo y que baja hasta nuestros yesos, nace todos los años para recordármelo.

ALQUILER DE MAQUINARIA



CLAVERIA
servicios

CENTRAL BINÉFAR

T 974 432 869 M 653 961 393
Ctra. Nacional 240. Km 131
info@claveriaservicios.com

MONZÓN

T. 974 345 984 - M. 632 049 269
c/ Eugenio de Usanoizaga, 10
monzon@claveriaservicios.com

FRAGA

T 974 349 425 M 695 016 039
Travesía Antigua Ctra. Nacional 5
fraga@claveriaservicios.com

BARBASTRO

T. 974 346 206 - M. 666 282 966
Ctra. Nacional km, 157,5000
barbastro@claveriaservicios.com

TORREFARRERA

T. 973 089 054 Movil 671 136 333
Calle Marinada 35 - Pol. ind. Torrefarrera
torrefarrera@claveriaservicios.com

PRÓXIMA INAUGURACIÓN DELEGACIÓN DE HUESCA



Soluciones
para tu negocio

Creatividad | Impresión | Multimedia

gráficas **atractica**
barbastro • monzón

graficasbarbastro.com | atractica.com C/ Luis Buñuel, 15 · BARBASTRO 974 31 00 96 C/ Azucarera, 1 · MONZÓN 974 41 77 35

MANANTIALES, POZOS y POZOS FUENTE DEL SOMONTANO.



Vicente en el pozo fuente de Monesma de San Juan

DE RABDOMANTES, ZAHORÍES O DIESTESISTAS

Por Vicente Cambra Torres

claro. Años atrás era una piedrecita con cordel.

Encontrar agua no tiene ningún secreto, siempre y cuando uno tenga la suficiente sensibilidad de percepción de estas energías y mucha práctica. Aunque encontrar una vena, que no esté muy profunda, con caudal suficiente y además apta para beber, ya es más complicado.

Tener la suerte de encontrar una vena de agua con todos estos requisitos y que en tiempos de sequía no se secase, era lo ideal. Aunque generalmente en la mayoría de los pozos que he estudiado, que son muchos, buscaban cruces con varias venas procedentes de distinta dirección, para así poder mantener un caudal estable todo el año.

El problema era que el agua de una de esas venas fuera molla, blanda o salada, como comúnmente se decía, pues contaminaba las otras potables.

Al hacer el pozo siempre se profundiza por debajo de la vena de agua para tener un remanente y aprovechar la salida natural de agua de la vena para que haga la función de sobrecedero, para mantener el nivel. Pero si el terreno inferior a la vena de agua es muy permeable el agua se filtra y desaparece.

En la antigüedad raro era el pueblo que no contara con algún zahorí. Hoy se sigue usando este método para encontrar agua, normalmente con varillas metálicas en forma de L y un péndulo.

Ahora se sabe perfectamente que los instrumentos, ya sean de ramas de árboles, varillas o cualquier otro material, se mueven según la ciencia, por pequeños impulsos nerviosos que manda el cerebro. Al interactuar con la radiación que produce el agua en su andadura con la tierra o roca, el caudal depende de la circunferencia y velocidad del péndulo, a mayor radiación mayor velocidad, mayor circunferencia y por tanto mayor caudal. La profundidad y potabilidad es más complicado, aunque no imposible, ya que depende del nivel de radiestesia de cada persona y cada uno lo hace a su manera. Antiguamente dejaban caer monedas de cobre al suelo hasta que el péndulo se paraba. Cada moneda equivalía a un metro, contaban las monedas y sabían los metros, pero luego se dieron cuenta que todo era una programación mental. No hacían falta monedas, se podía contar mentalmente, aunque por supuesto las mediciones son aproximadas y los errores también existen.

En el Somontano hay cientos de pozos por todos los sitios. La mayoría enronados o desaparecidos, otros todavía sobreviven. Algunos incluso dentro de las casas ●

Vamos a empezar por el principio. Antes de construir un pozo es imprescindible contar con un protagonista, al que se nombra muy poco, y sin el cual sería imposible tenerlos.

Estos protagonistas han tenido muchos nombres pero los más conocidos son rabdomante, zahoríes o radiestesista. Personas que con una simple rama de olivo o de cualquier árbol en forma de Y y un péndulo, eran capaces de hacer "magia" y encontrar las venas de agua, su caudal y en ocasiones, su profundidad y potabilidad, aunque esto último solo he oído hablar de un monje capaz de hacerlo. Yo esto ni lo afirmo ni desmiento, puede ser. **La mente humana es capaz de hacer cosas para las cuales la ciencia no tiene explicación. Aunque la mayoría no sabían ni saben.**

Los que utilizaban un péndulo solían usar para ello un anillo o el reloj de bolsillo con cadena, el que tenía



Lo diga tu horóscopo o no, este mes hay cosas buenas.

Como el descuento exclusivo en la SEAT MÓ 125 y su entrega inmediata. Llegas y te la llevas. Solo hasta el 28 de febrero. Con lo de Mercurio retrógrado no podemos ayudarte tanto.

Automóviles Binefar

C. Almacellas, 85 | Binéfar | Tel. 974 42 82 50

Autobin Servicio Oficial Posventa.

Av. Pirineos, 65 | Barbastro | Tel. 974 310 026

Campaña exclusiva para la compra de tu SEAT MÓ 125 para clientes particulares, autónomos y empresas. Válido hasta el **28/02/2022**. Consulta condiciones en tu concesionario SEAT Oficial más cercano. Autonomía de hasta 137km. Nuevo ciclo de homologación L3e WMTC. La autonomía anunciada puede variar debido a diferentes factores como son: el peso del conductor, la temperatura exterior, la velocidad, el estado de la calzada o los hábitos de conducción, entre otros. Imagen acabado SEAT MÓ eScooter 125 Rojo Daring mate.

LA HUERTA: el ecosistema suelo

Por **Concha Ruiz**, educadora medioambiental y dinamizadora rural de Entorno Natural y Social

LABOREANDO
EN LA
HUERTA
ECO

Con este pequeño artículo se desea poder aportar las principales cuestiones que ayuden a **comprender mejor por qué cada vez tenemos más problemas en los cultivos**, desde carencias nutricionales hasta el aumento de plagas y enfermedades.

Gracias a las inquietudes de Ronda Somontano, cada mes, se contará con un pequeño espacio divulgativo donde se irá aportando divulgación de temas relacionados con la huerta y su manejo, y así tener la oportunidad de trabajar por huertas familiares sostenibles que produzcan alimentos saludables. Espero poder colaborar en divulgar ciencia, buenas prácticas, sensibilización, información y el amor por la tierra.

Para comenzar, hay que entender **al suelo como ecosistema**, no como un soporte que mantiene las plantas mientras las alimentamos sintéticamente. Es cierto que al día de hoy, muchas personas tienen razón cuando dicen que si no realizan este tipo de fertilización y tratamientos, la huerta no produce. Esto se debe a que su suelo no está vivo.



El suelo, **ha de tener todos sus elementos**: bacterias, hongos, protozoarios (organismos microscópicos), ácaros (subespecie microscópica de las arañas), coleópteros (como las mariquitas, también los escarabajos...), hormigas, miriápodos (como el ciempiés y otros similares), colémbolos (minúsculos invertebrados), larvas, lombrices y otros microorganismos que intervienen en la transformación de la materia orgánica e inorgánica. Las interacciones entre microorganismos son de vital importancia.

Además, el ecosistema suelo interactúa con otros **ciclos denominados biogeoquímicos**, son muy importantes para el mantenimiento de la vida en el planeta Tierra ya que son los reguladores de la hidrosfera (conjunto de aguas superficiales y subterráneas) y la biosfera (donde se desarrolla la vida y la interacción mutua entre seres vivos y con los elementos no vivos o llamados abióticos. También se definen como **sistemas físicos, químicos y biológicos interactuantes**, lo que denominamos ecosistema).

Los ciclos biogeoquímicos más importantes que interactúan con el ecosistema suelo son: los del carbono, el hidrológico, nitrógeno, oxígeno, fósforo y azufre y que además, interactúan entre sí, y su entendimiento nos permite ver a la Tierra como un sistema y donde se encuentran multitud a su vez de otros más pequeños (un ecosistema puede ser desde un charco con sus renacuajos, insectos, musgo..., un bosque... hasta llegar al gran ecosistema, la Tierra).

Todos estos ciclos cumplen un papel muy importante en el suelo, ya que **gracias a estos procesos es que se puede dar la vida en el suelo**.

Las bacterias y los hongos participan en los ciclos del carbono, nitrógeno, azufre, fósforo y en la incor-

poración del potasio y el magnesio, entre otros, para su asimilación por las plantas. Los microorganismos, unos se encargan de descomponer y otros de mover y trasladar la materia orgánica.

Así, **los elementos del suelo interactúan entre ellos y con otros sistemas para conservar la fertilización del suelo, con una constante transformación de materia**.

En el caso del suelo cultivable, las plantas extraen nutrientes de forma continuada, por ello, hay que ir ayudando a reponer la materia orgánica para mantener las necesidades del ecosistema huerta, simularemos lo que sería un ciclo natural, pensemos en cómo es el suelo de un bosque y cómo se renueva, porque entre otros, **las plantas si diferencian el tipo de nutrición que se les da**, y nuestra salud también, ya que son alimentos con menos nutrientes debido a que se les ha provocado un crecimiento más rápido a través de la fertilización química, se trata de un crecimiento no natural y esto no les ha permitido sintetizar bien los nutrientes que precisamos de las mismas para un buen funcionamiento de nuestro organismo, sin olvidar el residuo tóxico que permanece.

Con el uso continuado de productos químicos, la vida del suelo desaparece y cómo podemos ahora reflexionar, si no funciona el ecosistema suelo, las plantas no pueden tener aquello que precisan. Pero además, este desequilibrio que se produce en la huerta, repercutirá en la cantidad y control de plagas y enfermedades.

En próximos artículos, propondremos formas de recuperar la vida del suelo y cómo conservarlo, así como pequeñas notas informativas que nos ayuden a comprender el por qué de las cosas:



¿Tienes una deuda* interminable que no dejas de pagar nunca?

OBJETIVOS

Fin del acoso telefónico.
 Cancelamos la deuda.
 Fin del contrato.
 Asesoramiento gratuito.
 Salida del fichero de morosos.
 Devolución al cliente de las cantidades.

PRINCIPALES BANCOS

Wizink - Bankinter - Santander - Ibercaja
 Caixabank - BBVA - Vivus - Cofidis
 Cetelem - Evo - Carrefour

¡PODEMOS AYUDARTE!

No sólo puedes eliminar la deuda, sino que deben devolverte parte del dinero pagado. Llámanos sin compromiso.

Sin pagos por adelantado. 99% efectividad.

Juzgados de Fraga, Monzón y Barbastro

Fernando Heras



ABOGADOS

T. 974 416 865 - Plaza Mayor, 1 - MONZÓN
 fheras@icahuesca.net / gsasot@icahuesca.net

**ESPECIALISTAS
 EN RECLAMACIONES**

***tarjetas de crédito, líneas de crédito,
 microcréditos y préstamos personales**

Adecco

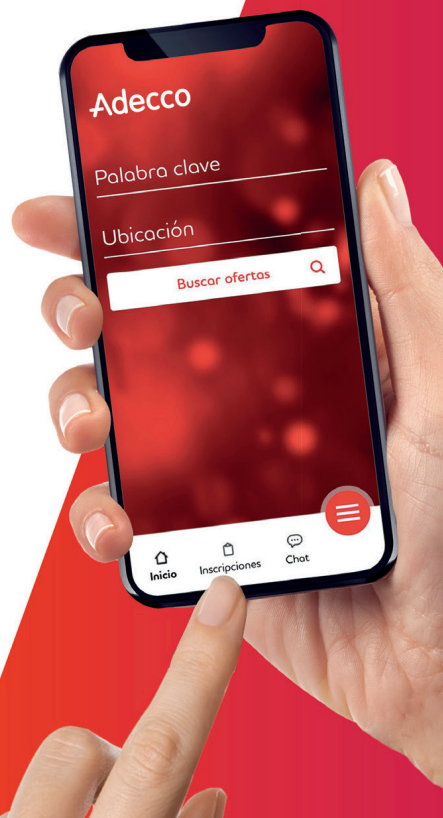
¿QUIERES TRABAJAR? ADECCO TE LO PONE FÁCIL

Si quieres conocer nuestras ofertas a lo largo de toda la **provincia de Huesca**, **descarga nuestra APP** y permítenos conocerte. Te adelantamos algunos de los procesos de selección que llevamos ahora mismo acabo:

- Ingeniero/a mecánico (La Litera)
- Becario/a área administración (La Litera)
- Repartidor/a c+cap (La Litera)
- Mecánico/a de Camiones (Cinca Medio)
- Comercial de Seguros (Somontano)
- Gobernante/a (Jacetania y Alto Gallego)



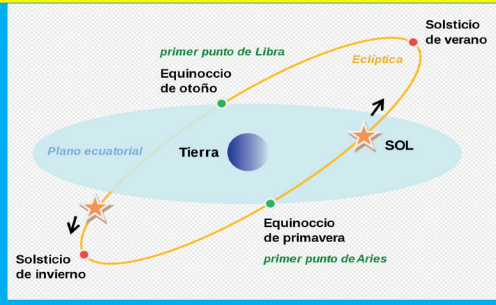
Si tienes experiencia en alguna posición similar a las anteriores, no lo dudes, entra en www.adecco.es y en nuestra APP para descubrir todas las ofertas de trabajo que tenemos activas en la zona en este momento.





EL CIELO NOCTURNO DE PRIMAVERA

Por AstroSomontano



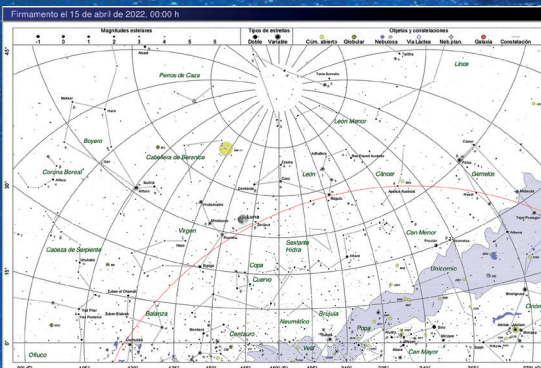
Según el Observatorio Astronómico Nacional, la primavera comenzará el día 20 de marzo a las 15h.33 minutos TU (Tiempo Universal) en el hemisferio boreal, y tendrá una duración de 92,74 días de duración. A lo largo de los siglos, las diferentes culturas han creado sus propias efemérides durante el año, con características astronómicas y meteorológicas.

El momento del año en que el Sol está situado en el plano del ecuador celeste, es conocido como equinoccio, es cuando el Sol alcanza el punto más alto desde el lugar del observador, coincidiendo el ecuador y el paralelo con la declinación del Sol.

Los equinoccios se producen cuando la declinación del Sol es 0 exactamente, instante en que para verlo en el punto más alto sobre nuestras cabezas (cenit) es necesario estar justo en el ecuador.

La fecha de inicio de la primavera durante el siglo XXI, puede variar en las fechas de inicio. Las fechas extremas varían desde el 21 de marzo de 2003 y el 19 de marzo de 2096. La duración de las estaciones varía muy poco de un año a otro.

El cielo estrellado



Lluvias de estrellas fugaces

Las lluvias de meteoros se producen por corrientes de desechos cósmicos, llamados meteoroides, que al contacto con la atmósfera terrestre, se descomponen produciendo una incandescencia, es un evento celeste en el que se observa la irradiación de varios meteoros desde un punto en el cielo nocturno.

Las siguientes se podrán ver durante esta primavera:

Líridas: Instante máximo de observación el 22 de Abril de 2022, 21:00 (intervalo de observación 14 de Abril al 30 de Abril).

π-Púpidas: Instante máximo de observación el 24 de Abril 2022 a las 02:03 (intervalo de observación 16 de Abril al 29 de Abril).

π-Acuáridas: Instante máximo de observación el 6 de Mayo de 2022 a las 10:24 (intervalo de observación 20 de Abril al 29 de Mayo).

π-Líridas: Instante máximo de observación el 9 de Mayo de 2022 a las 00:23 (intervalo de observación 4 de Mayo al 15 de mayo).

Ariétidas: Instante máximo de observación el 7 de Junio de 2022 a las 18:44 (intervalo de observación (14 de Mayo al 24 de Junio)).

tará al Sol y se producirá un eclipse total de Luna. En España será visible entrada la madrugada, y esto ocurre cuando el Sol, la Luna y la Tierra se encuentran alineados.

Detalles del eclipse lunar:

Primer contacto penumbra: 16/05/2022 a la 01:30:36 TU (tiempo universal).

Primer contacto umbra: a las 02:27:25 TU.

Principio de visibilidad: a las 03:28:30 TU.

Visible máximo del eclipse: 04:11:32 TU.

Fin de la totalidad: 04:54:34 TU.

No será visible el último contacto de la penumbra.

Fases de la Luna



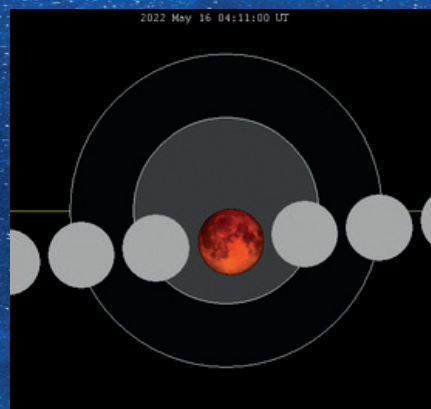
Los Planetas

Marzo: Venus, Marte y Saturno serán visibles al amanecer, Urano al atardecer.

Abril: Venus, Marte, Júpiter y Saturno continuarán siendo los luceros matutinos y Mercurio y Urano serán los vespertinos.

Mayo: Venus, Marte, Júpiter y Saturno siguen luciendo por la mañana. Al atardecer serán visibles Urano y, hasta mediados de mes, Mercurio.

Junio: Mercurio, Venus, Marte, Júpiter y Saturno serán visibles al amanecer. No se verán planetas al atardecer.



Eclipse de Luna

La noche del 15 al 16 de Mayo, la Luna ocu-

ORGANIZACIÓN DEL TRANSPORTE Y LA DISTRIBUCIÓN



CURSO GRATUITO

Titulación oficial

Dirigido a trabajadores desempleados



**PRÁCTICAS
EN
EMPRESA**

BINÉFAR

Inicio: 11 DE ABRIL

Duración: 340 HORAS PRESENCIAL

Autoescuela STOP - C/Comercio, 3 - Binéfar

Telf. 974 42 84 50



EL PLÁTANO DE CANARIAS



Por **Maria del Carmen Hernández Carballo**
Residente de primer año del Hospital de Barbaastro

La fruta es una parte fundamental de la famosa pirámide

de la alimentación que, a veces, nos hace falta recordar. La base de nuestra alimentación se caracteriza por el consumo principal de legumbres tiernas, cereales, pastas etc y, en el segundo escalón, se encuentran las frutas y verduras. Se recomiendan cinco comidas al día y las frutas deberían estar presentes en 3-4 de ellas. En este artículo vamos a hablar de una de ellas: el plátano y, en concreto, el de mi tierra: el plátano de Canarias.

Los plátanos de Canarias son de la variedad **Cavendish** de la especie *Musa acuminata Colla (AAA)*, cuyas principales islas de producción son Tenerife y La Palma siendo «Indicación Geográfica Protegida». Cultivados en bancales de tierra volcánica, ambientados en un clima subtropical y con riego de agua proveniente de pozos o galerías filtrada de forma natural, acaban formando un sabor único y una piel con “manchi-

tas” que lo hacen inconfundible.

Fundamentalmente conocido como fuente de minerales, sobretudo de **potasio**, mineral que interviene en la función nerviosa, a la contracción muscular incluido el corazón. Asimismo permite que los nutrientes entren a las células y que se expulsen los desechos.

De igual manera contiene manganeso y otras múltiples moléculas beneficiosas para el funcionamiento de nuestro día a día como son: carotenoides, vitamina C, compuestos fenólicos, aminos biógenas, fitosteroles o triptófano. También es una fuente natural de fibra por lo que colabora a un buen hábito intestinal.

Característicamente posee un índice glucémico bajo, lo que quiere decir que los hidratos de carbono que contiene se absorben de manera lenta y no produce una elevación rápida de la glucosa en sangre.

Una fuente no tan conocida es la **vitamina B6** (piridoxina) muy importante en el llamado metabolismo intermediario (como es el de las proteínas o de las grasas) así como para el desa-

rollo del sistema nervioso central o del sistema inmunológico. Especialistas en nutrición definen que el consumo diario de un plátano nos aporta alrededor del 37% de la cantidad diaria de esta vitamina.

Entonces, sabiendo que una pieza tiene un peso estándar de 100g ¿qué contiene exactamente un plátano?:

- **1 plátano = 100 g = 100 kcal.**
- **75% de agua.**
- **20g de carbohidratos.**
- **2,2 g de fibra.**
- **1,4g de proteínas.**
- **<0,5g de grasa.**
- **Unos 420 mg de K.**

La base de una buena salud es la prevención por lo que debemos recordar llevar una dieta equilibrada evitando excesos y tener presente en cada comida, al menos, una pieza de fruta. Y recuerda, si es plátano, que sea de Canarias; sobre todo ahora que a la “isla bonita” le toca renacer de las cenizas.

EDGAR ABARCA Y YOLANDA GILABERTE, AUTORES DE UNA APP PIONERA PARA MEDICAMENTOS INDIVIDUALIZADOS

La app DermaComp para diseño de medicamentos individualizados, realizada por Edgar Abarca, farmacéutico y Yolanda Gilaberte, dermatóloga, ha sido seleccionada para el Health Tech Aragón donde participaron como autores del proyecto innovador y pionero en España. **“Es un programa para acelerar proyectos de la salud que tengan una propuesta de valor diferenciada o que resuelvan una necesidad real de mercado”** explica Abarca. Se refieren a la app **“una aplicación en el móvil para que el dermatólogo diseñe medicamentos tópicos de manera personalizada para los pacientes.”** Este proyecto fue seleccionado como Mejor Iniciativa de 2021 en el ámbito de la Telesalud y E-learning de los Premios E-nnova



Health 2021 que convocan Diario Médico y Correo Farmacéutico a nivel nacional.

Esta herramienta de trabajo se financió, en su momento, por el Instituto

Aragónés de Ciencias de la Salud, **“ayuda a seleccionar de forma segura los principios activos y los vehículos más adecuados para cada enfermo y en estos momentos se utiliza por muchos dermatólogos en España en su consulta diaria”**. A partir de esta primera experiencia piloto, pionera en España han ido más allá para que la aplicación pueda utilizarse en otras clínicas y trabajan en el segundo proyecto MediComp que se estructura en seis especialidades médicas, pediatría, cuidados paliativos, geriatría, otorrinolaringología, ginecología, otorrinolaringología, ginecología y atención primaria que generarán múltiples apps para dispositivos móviles dirigidos a diferentes especialistas.

Á. H.



Ortopedia CÓRDOVA



VEN A CONOCER LAS
ÚLTIMAS NOVEDADES EN
**AYUDAS
TÉCNICAS**



**SILLAS
DE RUEDAS
Y ANDADORES**
ELIGE MODELO Y COLOR

San Francisco, 10. T: 974 401 376 - 638 270 793 - MONZÓN

EL MEJOR **AdBlue**
AL MEJOR PRECIO



974 990 075 - 657 273 113
c/ Adahuesca 1 - BARBASTRO

Tu salud dental nos importa

CLÍNICA DENTAL

Dr. Manuel Domper Ortiz
Dra. Marta Ortega Segarra



ODONTOLOGÍA GENERAL | IMPLANTES
PRÓTESIS | ORTODONCIA INVISIBLE | ESTÉTICA

Consulta previa petición de hora

☎ 974 311 339 📱 628 428 777

Lunes a jueves: 8:00-13:00/15:30-18:30 h. Viernes: 8:00-13:00 h.

Avda. del Cinca, 26 - 28, 2°C · BARBASTRO

VPMS 22/061/96



desde 1983

HERBORISTERÍA
m^a luisa

Corona de Aragón, 24, Barbastro T: 974 311 815



HerboristeriaMariaLuisa

DEPURA TU HÍGADO EN PRIMAVERA Y AUMENTA LA ENERGÍA

El hígado, con un tamaño similar al de una pelota de rugby y un peso aproximado de 1400 g en mujeres y 1800 g en los hombres, **ejerce la función depurativa por excelencia en nuestro cuerpo, es como un filtro, aunque tiene muchas otras funciones:** Extrae los nutrientes esenciales para la digestión, se encarga del almacenamiento de energía en forma de azúcar para que el organismo pueda utilizarla y filtra las sustancias tóxicas provenientes de lo que consumimos y de los medicamentos que tomamos, evitando que las sustancias tóxicas se almacenen en el resto de los órganos. Sus enzimas transforman las moléculas tóxicas en derivados fácilmente eliminables por la sangre, la orina, la bilis u otras vías.

Por ello es fundamental mantenerlo en buenas condiciones depurándolo al menos dos veces al año. La primavera, junto al otoño, son las épocas del año donde el mismo cuerpo nos pide que hagamos una desintoxicación, pero cualquier época es buena para realizar un proceso de depuración hepática, sobre todo si ha habido excesos. De este modo evitamos que las toxinas se acumulen en otros órganos y puedan generar trastornos.

Señales de que nuestro hígado está sobrecargado y necesita una limpieza son la carencia de energía vital, tener digestiones lentas, alteraciones en la piel, aumento del colesterol, tener la lengua amarillenta o blanquecina, así como su reflejo en las emociones. Porque cuando éste órgano no está en equilibrio solemos experimentar impaciencia, intolerancia, falta de claridad mental, falta de concentración, enfa-

El cuidado del hígado es fundamental para nuestra salud, nos aporta energía y mantiene el organismo libre de toxinas



do, rigidez, frustración e incluso agresividad.

Vemos como **no eliminar adecuadamente los tóxicos que ingerimos conlleva pesadas consecuencias.** Por el contrario, una vez que hayamos depurado nuestro hígado veremos como tenemos más vitalidad, nos sentimos más dinámicos, creativos, flexibles e intuitivos.

El proceso de desintoxicación hepática es muy fácil

En primer lugar debemos limitar tanto como sea posible los factores que lo sobrecargan. Llevar una dieta suave, beber mucho líquido, hacer ejercicio o al menos movernos un poco y tomar con conciencia o disminuir en lo posible, el consumo de fármacos hepatotóxicos como los corticoides, el paracetamol y el ibuprofeno, que van directamente a nuestro hígado, así como por supuesto el alcohol.

Por otro lado sería ideal acompañar el proceso de un ayuno, cada uno dentro de sus posibilidades, para permitir descansar al organismo. Así como necesitamos descansar la mente, el organismo también debería descansar. No pasemos pena por no comer, en la sociedad actual en que vivimos estamos sobrealimentados, deberíamos tender a comer bastante menos. Respecto al ayuno, si nunca se ha hecho, necesita cierta preparación mental, pero nada que no esté al alcance de todos.

Hecho esto, o aunque no lo hagamos, si no sufrimos ninguna patología concreta, con ayuda de las plantas medicinales y algún complemento fitoterapéutico es suficiente para depurar nuestro hígado.

La planta más conocida es el Cardo mariano, cuyo principio activo es la silymarina que además de desintoxicar ayuda a protegerlo. Otras plantas son la Alcachofera, el Boldo, el Diente de león, la Ortiga verde o el Desmodium.

Cualquiera de estas plantas se puede tomar en infusión o en extracto, solas o combinadas. Existen preparados muy útiles en forma de viales que contienen una mayor concentración de la planta. Lo ideal sería introducirlas de manera habitual en nuestro día a día en infusiones y en el momento de las limpiezas profundas tomar un preparado específico. Sin duda, en la herboristería será donde mejor nos aconsejen qué necesitamos en nuestro caso concreto y cómo tomarlo.

Es fundamental tomar conciencia de la importancia de limpiar nuestros filtros al igual que limpiamos los filtros en nuestro hogar ●

ELIGE

donpiso

para vender tu piso

ELIGE BIEN: venta tranquila segura y al mejor precio

Te ofrecemos soluciones personalizadas eficaces: Podemos **vender tu piso** para que consigas el máximo, o **comprártelo al contado** ya!!, o **pagar tu hipoteca** mientras se vende, o... nos adaptamos a tu necesidad.

Con todas las garantías.

dp donpiso

www.donpiso.com



BEST AGENCY REAL ESTATE
TO CONSUMERS · 2021 · 2020 · 2019 · 2018

donpiso Barbastro · Av. del Cinco, nº 18, bajos · 22300 Barbastro

974 308 556 / barbastro@donpiso.com

4,6 SOBRE 5

+3.000 VENTAS/AÑO

ELENA ARCARAZO, emprendedora, Administradora de Loterías y entre las fundadoras de las Amas de Casa

Por Ángel Huguet

La muerte reciente de Elena Arcarazo Albiñana, en el Hospital de Barbastro con 92 años edad, deja a la ciudad sin un referente social importante por su trayectoria personal vinculada a la familia Arcarazo con más de cien años de antigüedad en el sector comercial desde la primera vez que sus padres José Arcarazo y Elena Albiñana abrieron las puertas de “La Maravilla” en Plaza del Mercado. La actividad que llevaba consigo la administración y venta de Lotería lo atendieron las hijas en diferentes etapas, entre ellas Elena que era la más pequeña, mientras el padre siguió en la responsabilidad de tesorero del Ayuntamiento.

En épocas posteriores, Elena Arcarazo continuó la labor comercial en el nuevo establecimiento de calle General Ricardos donde se jubiló de la profesión. Sigue su hija Elena Fernández que se hizo cargo del comercio con



ayuda de sus hermanos, Rafael, Teresa y Luis, tercera generación familiar. Ha fallecido una de las administradoras de Lotería más antiguas de Huesca donde ha sido, también, una referencia en el sector.

Al mismo tiempo, fue testigo de muchos y variados acontecimientos locales durante la etapa de su esposo Rafael

Fernández de Vega y Frago que fue alcalde de Barbastro desde el 23 de agosto de 1961 hasta su muerte, en accidente de tráfico, el 5 de junio de 1970. La fatality no fue óbice para que Elena sacara adelante a los cuatro hijos, no sin esfuerzos, entre ellos Rafael Fernández de Vega Arcarazo que fue alcalde de Barbastro (1995-1999).

En la historia local está entre las fundadoras de la Asociación de Amas de Casa que tuvieron en el altílo de “Perfumería y Complementos Elena” la primera sede social para reuniones. La trayectoria de cien años de tradición comercial familiar recibió el reconocimiento del Ayuntamiento con la entrega del galardón Germana de Foix, en 2019, en uno de los últimos actos públicos de su vida porque vivía retirada y los hijos le dieron el protagonismo merecido por una larga vida de servicio y entrega. Descanse en paz ●

LA BECA ENATE CUMPLE DIEZ AÑOS

El artista madrileño Jorge Fin es el ganador de la Beca ENATE 21/22, con su obra ‘Observatorio II’, un acrílico sobre lienzo. El artista recibirá 6.000 € en metálico y el etiquetado de 12 botellas con su obra, que estará expuesta en la Sala de Arte de la bodega hasta el 30 de abril, junto con las otras 25 obras preseleccionadas, de entre el total de las 1.065 recibidas. Además, el jurado seleccionó a Oliver Roura Carvajal con ‘Sin título’, con un accésit. Así, este año la bodega ha batido récord de artistas participantes, en su décima edición, todos ellos profesionales residentes en España.

ENATE convoca esta beca con carácter bienal desde 1997 como parte de su compromiso con el arte y la cultura. Desde entonces, un total de diez artistas han sido becados. Así, Eva Armisen, Patricia Albajar, Mapi Rivera, Andrés Begué, Ángel Masip, Alfonso Ascunce, Gema Rupérez, Viviana Guasch, Charo Carrera y Jorge



Fin. La bodega ha creado una de las principales pinacotecas de España al reunir más de 400 obras únicas por su relación entre arte contemporáneo y vino ●



EL RINCON DE BUÑUEL

Por Chusé Inazio Felices

THE BITE 2021

Rodada durante el periodo de confinamiento con los actores encerrados en sus casas, con un guión extraordinariamente brillante, tremendamente divertido, hasta el punto de que la carcajada brota con naturalidad en varias ocasiones. Y sin perder la oportunidad de ser críticos con todo el que pasa por allí. Son únicamente 6 episodios de alrededor de 40' y está disponible en Movistar+. Es la serie que necesitábamos para traer algo de alegría en estos tiempos.

Creada por el matrimonio Robert y Michelle King, con una dilatada experiencia en grandes producciones como The Good Wife (2009-2016) y The Good Fight (2017-2021), nos ofrecen una hilarante parodia sobre la pandemia, con unos actores en estado de gracia como las protagonistas Audra McDonald y su vecina Taylor Schilling, en un barrio de Nueva York. La primera es Rachel, médico, atiende a sus pacientes por videoconferencia, al tiempo que intenta superar una crisis con su marido Zach, que trabaja en un Centro para el Control de Enfermedades del Gobierno Federal. Interpretado por Steven Pasquale, conocido por numerosas series en los últimos veinte años. Por supuesto, los guionistas no desaprovechan la ocasión para criticar a las autoridades y sus erráticas decisiones. Es magistral cuando debaten el nombre que hay que poner a la pandemia para que no alarme a la población. Sencillamente brillante. Su vecina de arriba Lily, se gana la vida con sesiones sadomaso de BDSM y debe convencer a sus clientes de que sus habilidades son iguales a través de la pantalla que en persona, mientras espera convertirse en autora de éxito publicando sus memorias. Interpretada por la actriz Taylor Schilling, recordada por la serie Orange is the new Black, que le lanzó a la fama.

El ritmo es frenético y las bromas se suceden a toda velocidad sin dar margen al despiste. Una verdadera delicia. Una recomendación final. El chiste repetido del repartidor a domicilio es simplemente genial, no se puede decir más con menos, no se lo pierdan. (9,5/10) ●

Convocado el XXI premio literario Condau de Ribagorza

Los ayuntamientos de Graus, Estadilla y Fonz mantienen su apuesta por preservar su patrimonio inmaterial común, el habla bajo ribagorzana, con la convocatoria de la XXI edición del concurso literario Condau de Ribagorza de temática libre tanto en narrativa, dotado con 600 euros, como en poesía, con 300 euros de premio. Este año, la organización recae en la capital ribagorzana, a donde se tendrán que presentar los trabajos originales, al correo info@espaciopirineos.com, antes del 1 de abril a las 10.00. El fallo del jurado y entrega de premios se realizará el 23 de abril ●

12 de marzo 2022
RADIQUERO

Homenaje a la Mujer Rural

12:30 BELENTUELA CON CLARA Y FANNY
Cuentacuentos: En busca de mujeres compositoras

Actividades durante todo el día

<p>MERCADILLO DE ARTESANAS Y OTRAS EMPRENDEDORAS</p> <p>MUESTRA GASTRONÓMICA <small>Tortetas y crespillos</small></p> <p>EXPOSICIÓN FOTOGRÁFICA <small>La mujer rural, ayer y hoy</small></p> <p>LONGANIZADA fin de fiesta</p>	<p>16h TERTULIA CON LAS MUJERES DE RADIQUERO Y RECITAL DE POESÍA</p> <p>16:30h TALLER INFANTIL</p> <p>18h CHOCOLATADA</p> <p>19,30h CONCIERTO DE FOLK</p>
--	---

Organiza: Colaboran: Cartel diseñado por:

UN NUEVO ESPACIO

PILAR LARROSA

PRÓXIMAMENTE...

c/ San Ramón, 28 - BARBASTRO

LA FUEN DE LA SIÑORA, DE NIEUS LUZÍA DUESO LASCORZ

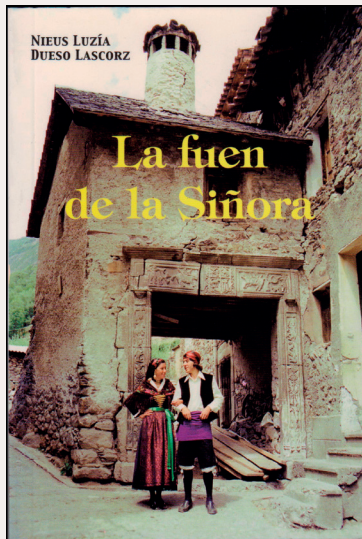
Por Paz Ríos Nasarre

A nobela se publica en 2003, o suyo tetulo fa referencia a una leyenda chistabina. Como ya ye costumbre, l'autora s'empara en o yayo d'a protagonista ta esplicar o deseyo conzedito a una siñora que ploraba as suyas penas en a fuen d'o camín de Cásulas:

«Tanto ba sufrir que Dios, compadeziu d'ella, le ba conceder la grazia d'asomar-se a l'augua de la basa, pero sólo belas parellas, con muita suerte, la beyen belas bezes. Es que la beyen, diz que son mui dichosos y que se quieren muito asta que mueren.»

E ixa Siñora de l'augua ye a que s'aparixe a ros dos protagonistas, Ramón de Satremajo e Treseta Garzés, cuan s'achuntan en aquel puesto e paran cuenta d'o suyo enamoramiento.

A bida cutiana d'as dos casas, Casa Garzés e Casa Sastremajo, e d'a billa de Plan ban parellas a ista rilazón. Nos trobamos debán d'una nobela costumbrista en a que se describen de traza funda e detallata os costumbres e tradicions en una añada en a bal: A matazía en agüerro, San Antón y "es trucos", carnabal, San Chusé, Semana Santa, a romería ta ra Bir-



chen de la Plana, as fiestas grans e Nadal completan o ziclo. En toz istos intes beyemos cómo medra l'amor d'os protagonistas, asinas que deziden contar-lo en casa ta que en a fiesta de San Chusé se fai ga ra demanda oficial de nobiazgo, en Nadal os achustes matrimoniales, recontatos con muito detalle, e se prenzipie a faina de fer o xobar e parar a ziremonia. Dimpués d'a Birchen d'Agosto ya son feitos, con rezio treballo, e se decide a fecha d'o casorio, ta mayo de l'otro año. Asinas se detalla de traza etnográ-

fica un casorio en a bal, e os suyos ritos prebios. A nobela remata con a naxedura d'un ereu dos añadas dimpués, Ramón, e o suyo baltizo. No escudia Dueso a tradizion oral que surte en as coplas de jota: «En la Calle Larga tiengo / el corazón prisionero / en l'esmo d'una mesacha / que me fa perder el sueño», en os refrans u en a descrizió d'os bailes tradicionals:

«Ta despedir ban tocar la Rosca. Ba salir llevando la torta colgada ta debán con un pañuelo de seda, Toño de Bris. Él solo s'arrastraba una coda d'una trentena de mozas, todas bien pinchas, qu'el seguiban bailando por to'l plano bien lixeras y contentas de tot.»

Tamién as fainas cutianas son descritas con detalle: a esqira d'o ganau, a puyada ta puerto, ra siega, ra trilla, os güertos... Emponderando o rezio treballo que fan as mullers, dintro y fuera d'a casa.

La fuen de la Siñora ye pues una istoria d'amor dintro d'un ambién de gran balura etnografica que l'alporta berazidá e intrés. Un intrés, literario e cultural, que crexe cuan más luén nos situgamos d'aquella soziedá, a d'a primera metá d'o sieglo XX ●

RECETAS DE AMOR

Con motivo de San Valentín en el Instituto Hermanos Argensola han llevado a cabo una emotiva actividad, organizada por el grupo de trabajo de la biblioteca junto al profesorado de Lengua Española y Dibujo.

Los alumnos han trabajado la imagen y los textos como si se tratara de medicamentos, pero con el resultado de recetas de amor. La actividad ha estado expuesta en las estanterías de la biblioteca cuál farmacia, para el deleite de alumnos y profesores.





EL AMBULATORIO

Por Chuan de Fonz

Ayer pe'l maitino va está al ambulatorio. Me va emprendé allá'n días un doloré per dentro la orella drecha que no ha fecho que empeorase. A la fin, media cara como un botico, un mal que no me dixaba pas dormí y ni mové la boca pa comé podeba fé, asinas que no n'ha quedau d'atra que acudí al médico. Lo menos tres años feba que no'l pisaba; estes últimos tiempos cuasi no apetece de posase malo.

La cosa ha iu prou ben. La merecina, pa custions d'estas d'infeccions d'orellas, está prou adelantada. Me van recetá unas pastillas de dos tipos que ya he encomenzau a tomá, y amás me va tocá de posame una indición allí mesmo, al ambulatorio, pa acotolá el mal cuanto antes. **Pa esto va tení que asperá cuasi hora y media.** Regulá que la'nfermera que m'iba a punchá estaba and'alto de faena y caleba tení pacencia. A yo, que mai m'encorre el tiempo, tanto se me'n daba estame allí que a casa miranme la tele, asinas que me va posá a un asiento d'ixes de plástico y au, a veyé pasá los

menutos.

Qué cosa é la chen; cuánto se'n aprende sin pretendelo y sin movese del puesto. Ya te digo yo qué... Onque la mayoría entendeban que la situación está complicada pa toz y asperaban a que les tocasse la vez, va podé fijame que llegau el caso no tenín aspera, que lo nuestro é lo primero y que si bella cosa se mos tuerce la culpa é de los de demás.

Y esto, cuan la salú no acompaña, como pasa en ixes sitios, encara é más desagerau. Per momentos, la coda llegaba anda la calle, y las misachas que miraban d'emparellá tot aquello apeonaban cosa mala. Unos que si teniban cita y no sabeban ent'áne tirá, los atos que si una receta, dispues que si pa vacunase era allí u áne caleba í, y los teléfonos aquellos que no paraban de cantá. **¡Mama mía, qué desbol! Rai que la chen que treballa a estes sitios ya saben ben lo que se i fan.**

Tanta faena como les veniba, ellas l'iban dan salida, y asinas iba avanzán

el maitino de mientras toz s'encarrilaban ent'áne tocasse. Bueno, a lo milló toz no, perque va podé oservá cada caso que pa qué. En va n'habé un medio choven que veniba perque l'habeban citau, seguntes diba, pero ni él s'aclaraba de pa qué estaba allí. Que si le'n habeban dicho de la'mpresa que acudise, que si ya habeba llamau antes per teléfono y encara l'habeban liau más, que si la culpa no era suya.

Cuan la faena t'acaza puede n'habé equivocacions, pero lo que aquel misache les va di a aquellas zagalas no tiene perdón. Y ellas, templadas y sin perdé las formas, mirán de solucionale el problema al borinot aquel. Dispues una abuela que se sulsiba y no entendeba que la fesen asperá tanto si'l suyo zagal treballaba de celador al hospital; que digo yo que qué tendrá que ve. Y como estas, tres u cuatro más. Me feba cruces de que las que allí treballaban, galeán como feban to'l rato y sentinse lo que se sentiban, eran amables con toz y mai torceban el morro. **Poco les pagan** ●



LES CONFINS DU MONDE

De Guillaume Nicloux

2018 / 1 h 43 m /
Drame, Historique

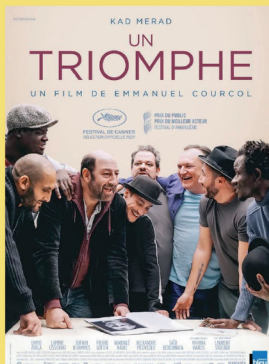
LUNDI 14 MARS

DES HOMMES

De Lucas Belvaux

2020-2021 / 1 h 41 m /
Drame, Historique

LUNDI 14 MAI



UN TRIOMPHE

De Emmanuel Courcol

2021 / 1 h 46 m / Comédie

LUNDI 14 AVRIL

ENTRÉE
LIBRE

CINÉ-DÉBAT V.O.

sous-titres en français

19:30 h AULA MAGNA

SOMOS2030



Se adapta a ti

EL MUSEO DE FÓSILES DE LAMATA

Por Luis A. Arcarazo y M^a Pilar Loren

La visita al museo nos muestra un paisaje increíble, cuando era un mar conectado con el actual Cantábrico, con un clima tropical, que dio lugar a una fauna y a una flora totalmente diferente a la actual y que no deja de sorprender al visitante



Comienzo de la visita en los paneles explicativos de la evolución de la zona

A media hora de Barbastro disponemos de una colección de fósiles única, que se puede visitar en el **Museo Paleontológico de Sobrarbe**, creado por **Jesús Cardiel**, en el que encontraremos una variedad tremenda de fósiles localizados en el entorno del río Susiá, en el Sobrarbe, por el propio Jesús y pertenecientes, en su mayoría, al Eoceno.

La visita comienza en la planta calle, en unos paneles explicativos de cómo era la zona de la que proceden la mayoría de los fósiles, un brazo de mar que entraba desde lo que hoy es el Mar Cantábrico y que llegaba hasta Sobrarbe. En los mencionados paneles se muestra cómo evolucionó la zona debido a la presión de las placas terrestres, desapareciendo aquel mar antiguo y dando lugar a los Pirineos. En la actualidad es fácil ver en ese entorno margas formadas en el fondo del mar, con poco oxígeno, que se distinguen por su color gris azulado, que es precisamente donde se conservan los fósiles, y los terrenos de aluvión, donde se acumularon los estratos fuera del agua, es decir, con oxígeno, que presentan colores ocres o pardos.

A continuación hay una vitrina con un muestrario de fósiles variados, representativos de lo que ofrece la exposición. En las siguientes vitrinas se exponen los vertebrados, hay dos dedicadas a las tortugas, cuando la zona disfrutaba

de un clima tropical, en otras dos se exponen restos fósiles de sirenios, que tenían unas costillas pesadas y grandes, o las vértebras del que se ha denominado el "Sirenio del Susiá", en relación al río en el que aparecieron. Se trataba de un animal similar a los actuales manatí.

Después hay una vitrina muy especial, pues contiene restos de cocodrilos, entre los que destacan la mandíbula inferior del "Cocodrilo de Lamata", un fósil único con un tamaño imponente. Los siguientes fósiles son de peces, donde veremos dientes de tiburón; **cuesta pensar en tiburones nadando en el entorno del Pantano de Mediano**, y continuamos con fósiles de mamíferos, plantas y flores, muy raras, como la del Mesozóico. También hay una vitrina dedicada a piedras perforadas naturalmente, muchas de ellas por animales que hicieron túneles cuando el terreno era blando y al fosilizar, quedó un agujero en la roca.

Otra parte de la exposición está dedicada a la arqueología del Sobrarbe, donde se pueden ver diferentes molinos de piedra y dos vitrinas conteniendo varios bifaz, unos tallados toscamente por neandertales, otros muy pulidos por el homo sapiens y algunos utensilios líticos. También hay una muestra de cerámica variada, desde la más tosca hasta la sigilata romana torneada y piezas metálicas, como monedas, fíbulas, clavos,

colgantes, una punta de lanza, incluso un trozo de diáfisis de un hueso largo de los neandertales que habitaron la zona.

De la casa original sobre la que se edificó el museo se conserva el trujar, donde se acumulaba el mosto para su fermentación y transformación en vino, y dos bodegas construidas en diferentes épocas y a distinto nivel, donde continúa la exposición con invertebrados. El primer sótano es una estancia que se amplió varias veces para ganar el espacio, su techo es una bóveda de sillarejos, posiblemente del s. XV. Aquí veremos fósiles como los erizos de mar o los nautiloideos. Por una escalera estrecha descendemos al segundo sótano, que se compone de una cámara grande, que conserva en el techo unos ganchos de madera, entre los que se colocaba una vara para colgar embutidos, y dos habitáculos más pequeños para el vino. En este espacio hay vitrinas con corales, esponjas, anélidos o foraminíferos, que completan una fantástica colección de fósiles de la zona.

El guía de la exposición es **Jesús Cardiel**, que da una explicación muy clara de lo que fue aquel brazo de mar, los animales que lo habitaban y la evolución del terreno hasta convertirse en el prepirineo.

Jesús tiene varias publicaciones del tema, como la "Guía de campo de los fósiles de Sobrarbe, invertebrados y plantas", pero como también es aficionado a la heráldica, ha publicado el libro "Nobiliario de Sobrarbe", teniendo previsto sacar otro similar de la Ribagorza. Colaborador imprescindible de la Universidad de Zaragoza en la localización de yacimientos, incluso hay un fósil, el "Sobrabesiren cardieli", que hace referencia a su apellido, Cardiel.

Es una suerte contar con personas como **Jesús Cardiel**, porque su afición no solo ha sido la del coleccionista, sino que sus fósiles están disponibles para cualquier aficionado que quiera acercarse hasta Lamata. También es muy de tener en consideración, que el museo esté en una pequeña localidad dando vida a las zonas rurales ●



Unidades Especiales

Con el afán de mejorar los diferentes servicios que Policlínicas Seap lleva acercando a nuestras localidades durante estos años, os presentamos la nueva “UNIDAD DE SERVICIOS ESPECIALIZADOS”. La nueva línea de servicios de Policlínicas Seap.

Mediante los profesionales, equipamientos y asesoramiento más especializados en cada una de las diferentes áreas que os presentaremos, queremos complementar los servicios ofrecidos por Policlínicas Seap hasta este momento, para que el paciente tenga todas las posibles soluciones ante los diferentes problemas que se puede encontrar de la forma más cercana e inmediata posible.

Dentro de esta nueva unidad, contaremos con **servicios multidisciplinares relacionados con los campos de la medicina deportiva, análisis clínicos, ginecología, obstetricia y fisioterapia especializada en diferentes ámbitos.**

La “UNIDAD DE SERVICIOS ESPECIALIZADOS” será una unidad dinámica y a la que, progresivamente y en los próximos meses, iremos incorporando más servicios de los que iremos informando.

Dicha unidad contará con un servicio de asesoramiento e información totalmente personalizado, para ello tendremos un teléfono de atención al paciente especial que permitirá poder facilitarle toda la información necesaria en base a las diferentes necesidades de cada persona.

Para poder contactar con nuestra asesora, no duden en llamar al 617 930 229



Monzón - Binéfar - Barbastro - Teruel - Utrillas - Caspe
www.policlinicasseap.com

UNIDAD DE CARDIOLOGÍA DEPORTIVA

ESTUDIO CARDIOLÓGICO QUE INCLUYE VISITA CON ESPECIALISTA + ECO DOPPLER CARDIACO + PRUEBA DE ESFUERZO CON MEDICIÓN DE GASES.

UNIDAD DE FISIO ESPECIALIZADA

LAS LÍNEAS DE FISIOTERAPIA MÁS ESPECIALIZADA

- RHB SUELO PÉLVICO
- RHB FISIO RESPIRATORIA
- INDIBA
- MASAJES Y TRATAMIENTOS PERSONALIZADOS

UNIDAD DE CIRUGÍA

INFÓRMATE DE CUALQUIER TIPO DE CIRUGÍA QUE NECESITES. NUESTRAS ASESORAS TE INFORMARÁN DE LAS DIFERENTES OPCIONES Y FORMA DE PROCEDER. ¡INFÓRMATE!

UNIDAD DE CHEQUEOS PERSONALIZADOS

INFÓRMATE DE LAS DIFERENTES OPCIONES DE TODOS LOS CHEQUEOS A MEDIDA QUE PODEMOS REALIZAR, ESPECIALMENTE, EN LA ACTUALIDAD, CHEQUEOS PERSONALIZADOS PARA PERSONAS QUE HAYAN PASADO LA COVID 19 Y QUIERAN SABER SU ESTADO DE SALUD.

UNIDAD DE ANÁLISIS CLÍNICOS

- TEST PRENATAL
- INTOLERANCIAS ALIMENTARIAS
- TEST 200 ALIMENTOS
- ESTUDIOS GENÉTICOS
- ANALÍTICAS PERSONALIZADAS
- MUCHO MÁS

UNIDAD DE LA MUJER

- GINECOLOGÍA Y OBSTETRICIA
- TEST PRENATALES
- SERVICIO DE MATRONAS
- FISIO ESPECIALIZADA (SUELO PÉLVICO)
- MUCHO MÁS

Luis Palacio, empresario, apicultor, fundador de El Vivero y montañero

Por Ángel Huguet

El barbastrense Luis Palacio Nacenta se murió sin cumplir una de sus ilusiones, subir al Teide, pico más alto de España. Un paro cardíaco le fulminó durante la estancia en Tenerife con su esposa María Ángeles. La cima lejana del Teide le quedó en la retina. A los barbastrenses nos queda el recuerdo de su labor profesional en el sector de electricidad en la empresa propia (Ripal) hasta la jubilación. Al mismo tiempo tuvo en la apicultura una de sus grandes aficiones en la que demostró grandes conocimientos con elaboración de miel de sus propias colmenas. Gracias a la confianza de los apicultores fue presidente de la Asociación Provincial en Huesca.

Además, fue uno de los fundadores de la asociación cultural "El Vivero" de cuya directiva formó parte desde 1980 hasta el cierre de la escuela-taller en 2017. Balbina Campo, directora de la escuela, destaca de Luis que fue "uno de los pilares fundamentales por su contribución desinteresada tanto en el taller como en todas las actividades, entre ellas la Feria de Artesanía desde la primera en plaza de San Francisco y los traslados posteriores a Plaza del Mercado y Recinto Ferial".

Se le recordará, también, por su vinculación a Montañeros de Ara-



gón de cuya directiva formaba parte como responsable de material entre el colectivo que preside José Masgrau. En la información remitida a los socios, califica de "tremenda desgracia esta pérdida" y define a Luis con tres palabras, "gran vitalidad, enorme generosidad y muy servicial". Los compañeros de senderismo y de montañismo le recuerdan con el afecto propio de "excelente compañero, jovial y entrañable". La muerte que le sorprendió muy lejos de Barbastro ha causado sensaciones sociales cercanas porque Luis era muy conocido en el ámbito familiar con María Ángeles y sus cinco hijos. El sepelio celebrado en la iglesia de San Francisco fue el mejor testimonio •

EL LEGADO DE VIDA Y ÉTICA DE ANTONIO ANGULO

Por Javier García Antón

Antonio Angulo Araguás ha legado un extraordinario testimonio de vida para todos los altoaragoneses y para los periodistas desde una vida intensa, fructífera y plena de generosidad (Ejep, 18 de julio de 1946- Huesca, 15 de febrero de 2022). La despedida del formidable comunicador, del servidor cuyas herramientas han sido su inteligencia natural y su humildad, constató la correspondencia de la gran riada de afecto, de cariño, de amor que regaló siempre.

Antonio Angulo siempre reivindicó sus inicios en el Seminario de Barbastro, realizó los estudios de Derecho y Relaciones Públicas en Zaragoza y cursó la disciplina por la que sentía pasión, el Periodismo, en Barcelona. Orgulloso del esfuerzo ímprobo de sus ejemplares padres para darle educación, combinó su faceta académica con el trabajo. Fue corresponsal de Radio Huesca, desde donde dio el salto a Televisión Española, con la que protagonizó excelentes reportajes con los que divulgó la realidad de los pueblos y ciudades altoaragoneses.



Con su consigna del periodismo de las tres P (Plural, Provincial y Profesional), Antonio Angulo se hizo cargo de Nueva España el 1 de mayo de 1984 con la nueva sociedad editora y el 28 de septiembre de 1985 surgió la cabecera de Diario del Altoaragón, que dirigió hasta el 10 de marzo de 2011. Con su magisterio, con su creencia en los equipos y en el trato humano, firmó una trayectoria en la que la ética fue la vara de mando que tan sabiamente manejó •

8500 hogares
nos están esperando



Son
da

ANÚNCIATE:
622 067 642



CIRCUIT URGELLENC

www.circusa.com



TODOS LOS GRANDES ESTRENOS SIEMPRE CERCA TUYO



MARZO 04

TUS CINES

Multicines Victoria de Monzón 974 352 371

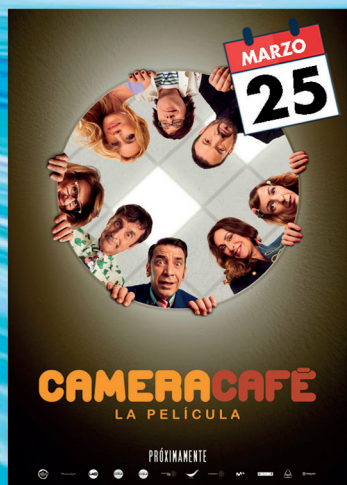
Cine Cortés de Barbastro 974 03 22 04

Cine Teatro Los Titiriteros Binéfar 973 610 519

Cine Centro Entidades Tamarite Litera 973 61 05 19

Cine El Molino de Sariñena 974 57 05 52

Cine Salamero de Graus 974 54 00 02



Consultad cartelera en www.circusa.com y promociones en fb,ig,tw!!!



La cocina de Ronda

Cocina: Oscar Salazar
Dibuja: Juanfer Briones

Rúcula
 Peras naturales o en almíbar
 Queso "Rio Vero" de Radiquero
 Almendras garrapiñadas
 Vinagre de Jerez,
 Aceite de oliva virgen extra
 Sal en escamas

Ensalada de rúcula, peras, queso "Rio Vero" y almendras garrapiñadas.

1-Trocear las peras y el queso.



2- Partir las almendras garrapiñadas en trozos y limpiar la rúcula.



3-Preparar la vinagreta con 1/2 medida de vinagre de Jerez y 3 de aceite de oliva.



4-Disponer la rúcula y bañar con un poco de vinagreta y sal. Añadir los dados de queso, peras y las almendras garrapiñadas.



Sencillamente
Exquisitos

Quesos de
Radiquero





CENTENARIA DE BARBUÑALES



Carmen Pallás Liesa, nacida en Barbuñales en 1922, cumplió el pasado 6 de febrero los 100 años.

En la actualidad reside entre la localidad monegrina de Salillas y la cincoviñales Ejea de los Caballeros, en casa de dos de sus cuatro hijos. Fue en esta localidad donde sus hijos y sus parejas le prepararon una fiesta de cumpleaños, restringida por el coronavirus.

Carmen fue la tercera de cinco hermanos y ha residido en su pueblo natal hasta hace unos años para vivir en casa de dos de sus hijas. Hasta el año pasado, los veranos regresaba Barbuñales.

Carmen es una superviviente de guerras, postguerras, hambrunas y pandemias como la que vivimos. "Una mujer trabajadora y luchadora, muy buena y bellísima persona que siempre tiene la sonrisa en la boca o una palabra amable que decirte. Nunca se le ha oído hablar mal de nadie o alzar la voz. A todo ha llegado como una hormiguita sacándose horas de sueño para poder terminar un vestido o un jersey para sus hijos. Pintora de lienzos, crea-

dora de abalorios, Ropa en todas sus facetas, maestra de todo ello. Si hubiese nacido en otro lugar o en otra época hubiese sido lo que hubiera querido como una gran artista o una diseñadora de alta costura", explica su familia.

Siempre ha tenido curiosidad y ganas de aprender cualquier cosa incluso terminó usando el whatsapp mientras su vista se lo permitió.

Goza de buena salud dentro de lo que su longevidad le permite, aún pasea y escucha audiolibros, y habla con sus hijos todos los días.

Es una persona muy querida por todo aquel que la conoce porque se lo ha ganado a pulso, desde su marido Tomás que la acompañó a lo largo de su vida más de 60 años, sus 4 hijos, sus hijos políticos, sus 8 nietos, las parejas de estos y sus 10 bisnietos.

Barbuñales cuenta con otra centenaria, Pilar Pelato Oliva que el pasado 10 de noviembre cumplió los 101 en la localidad donde reside ●

somos THE MILK

Descubre por qué en nuestra nueva web:

www.mrthink.es

Mr. Think!

Agencia de Publicidad y Marketing Digital

BARBASTRO - Oficina Central | BARCELONA | MADRID
Corona de Aragón, 21 · 974 310 784

BRANDING | MARKETING ONLINE | PUBLICIDAD | COMUNICACIÓN AUDIOVISUAL | EVENTOS



ESCARTÍN GANA EN EL CROSS PÓMEZ



La atleta barbastrense del Hinaco Monzón Verónica Escartín se impuso en el IV cross Pómez organizado por la sección de atletismo de esta Peña y que fue campeonato provincial para las categorías escolares. La cita disputada el domingo 6 de febrero en el habitual circuito frente a la Escuela Infantil municipal reunió a unos 200 atletas. El ganador absoluto el alicantino del Intec Zoití de Huesca, Gonzalo López de Miguel.

Verónica Escartín conseguía dos días después la mínima para el Campeonato de España absoluto en los 1.500 metros de pista cubierta en la prueba disputada en Sabadell, en el Meeting Internacional de Cataluña, al conseguir un tiempo de 4.38.42. Al cierre de esta edición, Escartín disputaba en Ourense el Campeonato de España ■

Somontano cuenta con 9 rutas de marcha nórdica



El destino turístico Guara Somontano ya dispone de un nuevo atractivo para los amantes del ejercicio físico al aire libre: un circuito compuesto por nueve rutas de marcha nórdica, una disciplina deportiva homologada por la Federación Española de Deportes de Montaña y Escalada (FEDME) con la que este territorio pretende consoli-

dar su apuesta nacional e internacional por el deporte en la naturaleza.

La Comarca de Somontano de Barbastro presentó estas nueve rutas en la pasada edición de la Feria Internacional de Turismo de Madrid (FITUR) y recientemente hizo lo propio ante el club Montañeros de Aragón de Barbastro, entidad con la que ha colaborado en el diseño de estos caminos, asequibles para todos los niveles, desde iniciación a perfeccionamiento.

Las nueve rutas aparecen descritas en la web de Turismo Guara Somontano . Allí se puede encontrar una ficha descriptiva de la misma,

una geolocalización del recorrido y recomendaciones. **Las rutas son las siguientes:** Muretes de piedra seca de Rodellar que recorre las aldeas de Pedruel, Cheto y Almunias, con una distancia de 10,1 kms; Sierra de Sevil con salida y llegada desde Alquézar atravesando San Pelegrín, de 18,1 kms; Ermita de Treviño y fuentes de Adahuesca, de 3,7 kms; Estaño ros Palomos, por el barranco del Ariño en Salas Bajas; la ronda de Cregenzan y Costean, camino recuperado por Montañeros de Aragón Barbastro y vecinos de esta última localidad, de 12,5 kms; ruta del río Cinca y los acueductos de El Grado, de 7,3 kms; Santuario de la virgen de la Carrodilla por Estadilla, de 13,5 kms; ermita de santa Águeda en Berbegal, de 7,1 kms; y la muela de Terreu, que descubre el paisaje desértico frontera con los Monegros en El Tormillo, de 9,5 kms.

Además de estas 9 rutas, la Comarca de Somontano y Montañeros de Aragón de Barbastro tienen previsto incluir dentro de su oferta turística seis nuevas en una siguiente fase ■



C.P.C. SOMONTANO BRILLA EN LA NATACIÓN ARTÍSTICA



El Club Polideportivo Comarcal Somontano brilló en el Campeonato de Aragón de invierno de natación artística celebrado el sábado 19 en Barbastro. La junior Martina Ruiz fue oro en solos técnicos al igual que Laura Biscarri en categoría absoluta. En figuras, las alevinas Sara Álvarez y Noa Sierco fueron oro y plata en figuras. En categoría infantil coparon el pódium Cristina Álvarez, Martina Herrero y Paula Blanco.

Oro también se llevo el equipo junior en la modalidad de rutinas técnicas, integrado por Martina Ruiz, Tena Gallego, Laude Muñoz, Eva González, Natalia Nasarre, Paula Blanco, Estela Guillén y Cristina Álvarez. En dúos técnicos, las junior Laude Muñoz y Martina Ruiz fueron oro y Cristina Álvarez y Paula Blanco fueron plata.

El equipo alevín, formado por Sara Álvarez, Noa Sierco, Inés Díez, Ines Bergua, Julia Cerezuela, Alba Paola Arrieta, Lola Pañart e Hiba Farhoune, fue oro en rutinas libres y en rutinas libres combos

En la modalidad de rutinas libres combos, se colgaron la medalla de oro los equipos junior e infantil, formado por Julia de Mur, Pilar Revuelta, Paula Val, Estela Guillén, Cristina Álvarez, Martina Herrero y Paula Blanco. Y oro fue el equipo absoluto en la modalidad de rutinas highlight formado por Marina Ruiz, Luade Muñoz, Eva González, Paula Blanco, Estela Guillén, Cristina Álvarez, Natalia Nasarre, Tena Gallego y Laura Biscarri ●

JUNTAS



8m
día de las mujeres

PODEMOS
Aragón

Deportes de la mano de **Jorge Mazón**

SERGIO SAMITIER COMIENZA UNA NUEVA TEMPORADA CON EL MOVISTAR TEAM



Samitier corriendo la Vuelta a Murcia | Foto: Movistar Team.

El ciclista ha comenzado a rodar en una nueva temporada. En esta ocasión, ha estrenado el año compitiendo en tres carreras de una única etapa en Murcia, Almería y Jaén. El barbastrense, el cual renovó por tres temporadas el pasado mes de septiembre, está llamado a ser “una pieza importante” con el Movistar Team durante los próximos años. La primera para el ciclista del Vero fue La Vuelta Ciclista a Murcia, donde terminó en la posición 44. Tan solo un día después, Samitier se desplazó a Andalucía para disputar la Clásica de Almería, donde concluyó como 37º clasificado. Finalmente, también corrió la Jaén Paraíso Interior, donde finalizó como 38º. Al cierre de esta edición, el barbastrense también ha participado en el UAE Tour ●

EL CLUB 2000 BARBASTRO CONQUISTA UN ORO Y UN BRONCE EN SAGUNTO

El club barbastrense ha competido con dos equipos en la primera fase de la Copa de España que ha tenido lugar en Sagunto. El torneo ha tenido lugar durante el pasado 12 y 13 de febrero. Además, ha reunido a más de 300 deportistas repartidas en 37 equipos de un total de 19 clubes.

Durante aquel sábado, el equipo de 10-12 años alcanzó el tercer puesto gracias a su montaje conocido como ‘Pinoccio’. Mientras, tan solo un día después, el equipo junior mixto representó una propuesta llamada ‘El Quijote’, la cual les sirvió para lograr el primer puesto. De esta manera, el equipo altoaragonés regresó a la ciudad del Vero con dos nuevas medallas para su vitrina ●



El equipo junior mixto durante la jornada | Foto: Club 2000 Barbastro

MARCO SAMPEDRO SE MIDE CON LA ÉLITE DEL ATLETISMO ESPAÑOL

El atleta del Hinaco Monzón ha competido en el campeonato de Aragón demostrando un gran nivel. El barbastrense ha concluido los 60 metros valla como campeón y ha alcanzado las marcas mínimas marcadas por la Federación Española de Atletismo (FAE) para poder clasificarse en los campeonatos de España Sub-23 y Absoluto en pista cubierta.

De esta manera, el joven ha tirado la puerta abajo y se ha medido con la élite del atletismo nacional. En los campeonatos de pista cubierta Sub-23 celebrados en Salamanca, Sampedro terminó como sexto clasificado. De la misma manera, al cierre de esta edición, el corredor también ha disputado el campeonato de España absoluto ●



Sampedro en la línea de salida
Foto: @mrsampedro



LOS NIÑOS Y NIÑAS DE BARBASTRO VISITAN EL MUNICIPAL DE LOS DEPORTES



Decenas de aficionados se congregan en las gradas del Municipal | Foto: J. Mazón

La UD Barbastro ha invitado a un total de 600 niños a presenciar el partido contra el CF Calamocha. En un primer momento, el club emitió 500 entradas, sin embargo el éxito de la iniciativa propició que lanzaran 100 más. Como resultado, el Municipal de los Deportes de Barbastro gozó de la presencia de un gran número de jóvenes que fueron a apoyar al equipo de su ciudad.

El encuentro estuvo marcado por la amenaza de lluvia. A lo largo de la tarde, las nubes fueron cubriendo el cielo de la ciudad del Vero. Este hecho provocó que la mayoría de los aficionados que asistieron al campo se refugiasen

bajo el techo de la grada, lo que provocó que se hiciesen oír al unísono durante gran parte del encuentro. Finalmente, una vez que concluido el partido, el luminoso terminó reflejando un 1-0 a favor de los locales gracias a tanto de Héctor Otín.

Este resultado supo a gloria para los aficionados allí presentes. La UD Barbastro logró encauzar dos victorias seguidas, ascender varios puestos en la clasificación, generar buenas sensaciones generalizadas y regalar a aquellos que visitaban el Municipal de los Deportes por primera vez su primera victoria ●

ESQUÍ ESCOLAR

Un total de 270 alumnos y profesores de seis colegios de Barbastro están disfrutando de la pista de Aramón Cerler gracias a la campaña escolar de esquí que este año gestiona la Comarca de Somontano con financiación de la DPH. En febrero acudieron los primeros 95 escolares de los colegios Alto Aragón, La Merced de 5º y 6º de Primaria junto con sus maestros. El siguiente turno será del 6 al 11 de marzo, para los escolares del CEIP Pedro I, y San José de Calasanz de Barbastro. Después les tocará al colegio San Vicente de Paúl y al IES Martínez Vargas. Las clases las dirigen los monitores de la Escuela de Esquí Velarta



EL HORÓSCOPO DE CONCHY COSCULLUELA



ARIES: Habrá problemillas y discusiones en el amor. Tendrás más trabajo de lo normal. En la salud cansancio, cuida tu alimentación. Y ahorra más.

TAURO: En el amor hay cambios importantes. El trabajo te comerá mucho tiempo. Cuida tu salud sobre todo la lumbar.

GÉMINIS: Descubrirás cosas nuevas en el amor y de tu pareja. El trabajo traerá preocupaciones. Ojo con tu salud, cuida-la. La economía se mantiene.

CÁNCER: Sufrirás mal de amores, algo pasajero. Preocupación por temas laborales. Sorpresa en la salud cuidaos. Tu economía peligrará.

LEO: Conocerás una tercera persona en el amor. Tu trabajo te preocupará así como la salud de un familiar. Juega unos días a la lotería.

LIBRA: Te empezarás a preocupar por ponerte en forma. El trabajo irá bien. En la salud sufrirás algún ataque de ansiedad. Tu economía temblará un poco.

ESCORPIO: Sorpresa en amores. El trabajo irá bien, buenas noticias. Cuida tus nervios estarán desordenados. La economía se mantiene, habrá una subida.

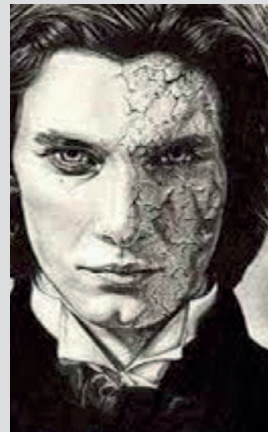
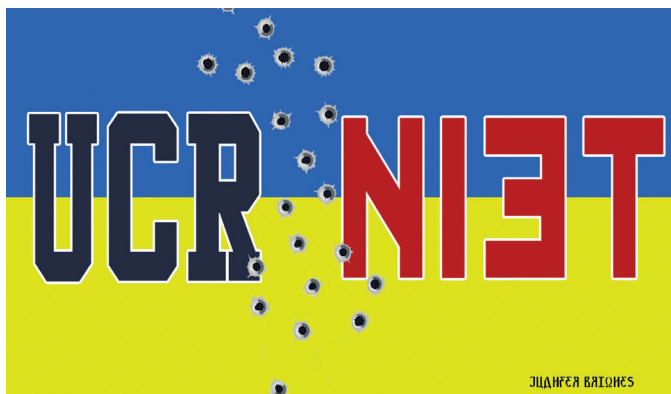
SAGITARIO: Una persona del pasado te hará pensar. El trabajo aumenta. En la salud tienes que cuidarte mucho más. La economía estará bien.

CAPRICORNIO: Habrá momentos de soledad. El trabajo como siempre. La salud, cuidado, se complica. La economía regular.

ACUARIO: Aparece un nuevo amor. En el trabajo cambios. En la salud curación. La economía mejorará.

PISCIS: En el amor asoman recuerdos. El trabajo accidentado. La salud se mantiene. La economía mejora por un golpe de fortuna.

Por Juanfer Briones



"Si usted me conoce basado en lo que yo era hace un año, usted ya no me conoce. Mi evolución es constante. Permítame presentarme de nuevo".

Oscar Wilde
(El Retrato de Dorian Grey)

DESAPÉGATE DE TUS ANTIGUAS VERSIONES Y FLORECE

La vida es una constante evolución. Nada es perenne, todo cambia, entonces **¿por qué tenemos a aferrarnos a nuestras viejas creencias, patrones de conducta y juicios que tanto nos hacen sufrir?** La naturaleza es sabia, tan sólo hay que observar a los árboles cómo se desprenden de las hojas ya secas, este acto de desapego es lo que les permite más tarde florecer.

Si te sientes insatisfecho con tu propia vida, tal vez es hora de cambiar el foco, la causa de tu sufrimiento y de tu insatisfacción no está fuera, está dentro de ti. Se necesita mucha humildad para reconocer esto y atreverse a soltar aquellas máscaras que sostiene el personaje bajo el cual has estado protegiéndote durante tiempo sin ni siquiera saberlo.

Cada día, cada momento es una oportunidad de renacer de nuevo. Lo maravilloso es que está oportunidad se nos ofrece cada momento, de nosotros depende cogerla o no, **hay que dejar sitio para que entre lo nuevo y ello requiere soltar desde el amor y la gratitud nuestras antiguas versiones.**

Pilar Pera



BUZÓN DEL LECTOR

Puedes enviarnos tus CARTAS AL BUZÓN DEL LECTOR a redaccion@rondasomontano.com o por WhatsApp al 655441192

VIERNES 11 Y SÁBADO 12

MARZO



Paseo Municipal Sábado 20h

CARPA GRATUITA DE MADRUGADA

**DJ AARON
TORRES**
DJ SKYLINE

**APOLO
WHITE**

DJ ABIZANDA

VIERNES 11

SÁBADO 12

TRIBUTO AL
CANTO DEL LOCO
JUANJO GARCIA

**BRIAN
CROSS**

**ANIMACIÓN , DJS, BATUCADAS, SHOWS EN DIRECTO
Y MUCHO MÁS.**

HORARIO 00H A 07H



EMERGENCIAS 112

Policia Local Barbastro	974 31 01 50
Bomberos	974 31 43 18
	974 31 01 50
Protección Civil Somontano	648 16 89 43
Guardia Civil de Tráfico	974 31 02 46
	974 31 28 15
Cuartel Guardia Civil Barbastro	974 31 02 46
Guardia Civil Estadilla	974 30 50 01
Guardia Civil Peralta Alcofea	974 30 11 74
Guardia Civil Naval	974 30 03 14
Hospital de Barbastro	974 24 90 00
Centro de Salud	974 31 03 98

Centro de Desarrollo del Somontano	974 31 60 05
Centro de Día de la Tercera Edad	974 31 26 62
Centro de Estudios del Somontano	974 30 67 67
Correos	974 30 66 51
Cruz Roja	974 31 20 20
DO Vinos del Somontano	974 31 30 31
Depósitos de agua	974 34 31 80
Depuradora	974 31 41 69
Educación de Adultos	974 30 64 33
Escuela de Música	974 31 52 25
Feria de Barbastro (IFB)	974 31 19 19
Gas Cooperativa del Gas	974 31 33 73
Recaudación de Tributos de D.P.H.	974 31 01 90
Recogida de basura	974 31 49 14
Registro de la Propiedad	974 31 01 35
Servicio Social de Base	974 31 60 06
Teléfono de Malos Tratos	900 50 44 05
U.N.E.D.	974 31 60 00
Vertedero de la Comarca	974 31 53 69
Notaría	974 31 13 84
Obispado (oficinas)	974 31 06 97
Oficina DGA	974 31 67 70
Oficina Agroambiental de la D.G.A.	974 30 83 08
Oficina del ARCH	974 31 35 60
Oficina de Turismo	974 30 83 50
Inspección Técnica de Vehículos	974 31 41 54
Instituto Nacional de Empleo	974 31 07 00
Instituto Nacional de la SS	974 31 36 94
Juzgado	974 31 00 47
Registro Civil	974 31 00 47
Matadero Municipal	974 30 61 94
Museo de los Mártires Misioneros	974 31 11 46
Monasterio del Pueyo	974 31 09 34

TRANSPORTES

Estación Autobuses	974 31 12 93
	637 76 57 25
Parada de Taxi	974 31 03 41
RENFE Monzón	974 40 12 44

SERVICIOS

Campo Municipal de Deportes	974 31 09 35
Espacio Joven	974 30 68 75
	666 458 177
Casa de la Cultura	974 31 22 54
Comarca del Somontano	974 30 60 06
Polideportivo de La Merced	974 31 39 91
Polideportivo Municipal Ángel Orús	974 31 17 86
Piscina de verano	974 31 09 35
Aguas potables (oficina y averías)	974 74 05 44
Cáritas	974 31 00 31
Centro de Congresos y Exposiciones	974 31 67 42

AYUNTAMIENTOS

Abiego	974 31 72 03
Adahuesca	974 31 81 51
Alquézar	974 31 89 60
Azara	974 31 90 71
Azlor	974 31 92 13
Barbastro	974 31 01 50
Barbuñales	974 31 92 79
Berbegal	974 30 10 01
Bierge	974 31 81 02
Castejón del Puente	974 40 44 66
Castillazuelo	974 30 22 18
Colungo	974 31 81 41
El Grado	974 30 40 02
Estada	974 30 51 94
Estadilla	974 30 50 00
Hoz y Costean	974 30 80 06
Ilche	974 30 17 00
Laluenga	974 30 11 32
Laperdiguera	974 30 12 87
Lascellas – Ponzano	974 31 91 67
Naval	974 30 03 02
Olvena	974 54 50 80
Peralta de Alcofea	974 30 11 62
Peraltilla	974 31 91 25
Pozán de Vero	974 30 22 22
Salas Altas	974 30 20 58
Salas Bajas	974 30 23 53
Santa María de Dulcis	974 30 20 35
Torres de Alcanadre	974 30 14 08

Farmacias de Guardia - Barbastro

Ver guardias en: www.cofhuesca.com

Lun - Vie: De 9:00 a 14:00 y de 16:30 a 20:00 h. Sábados: De 9:00 a 14:00 h.

Turno	Titular	Dirección	Teléfono	Población	GL
1	SIN MASCARAY, LOURDES	Paseo Del Coso 34	974 311 731	BARBASTRO	NO
2	ALLUE CLAVER, MARIA PILAR	Ana Abarca Bolea 2	974 316 441	BARBASTRO	NO
3	VERA FELIPE, MARIA	Ordesa 18	974 316 260	BARBASTRO	NO
4	FARMACIA LACHEN	Avda Cinca 23	974 311 185	BARBASTRO	NO
5	SERENO MONTAGUT, EVA	Corona de Aragon 9	974 311 926	BARBASTRO	NO
6	PEREZ DE LEZETA LEYUN, MARIA ISABEL	General Ricardos 47	974 310 998	BARBASTRO	NO
7	SESE CRIADO, SILVIA	General Ricardos 22	974 310 544	BARBASTRO	NO

GL: Servicio de Guardia Localizada (tiempo máximo dentro de la demanda y la dispensación 30 minutos) Art. 53.2.b Decreto 19 7/2009, de 17 de noviembre, del Gobierno de Aragón.

LUN	MAR	MIÉ	JUE	VIE	SAB	DOM
	1	2	3	4	5	6
	1	4	3	2	7	7
7	8	9	10	11	12	13
6	5	1	4	3	2	2
14	15	16	17	18	19	20
7	6	5	1	4	3	3
21	22	23	24	25	26	27
2	7	6	5	1	4	4
28	29	30	31			
3	2	7	6			

MARZO 2022

Farmacias de Guardia Somontano



ABIEGO García Gómez, Gloria María
Calle San Joaquín, 21 Bajos - **974 317 235**

BERBEGAL Soler Sánchez María Neri
Calle Goya 1, - **974 301 482**

EL GRADO Chicote Ripolles, Ana Pilar
Calle Goya, 3- **974 30 42 48**

ESTADILLA Miquel Domenech, Irene.
Joaquín Costa 7 - **974 305 140**

NAVAL Ascaso Casajus, Isabel
Daniel Ballarín 4 - **974 300 317**

PERALTA DE ALCOFEA Mendoza Alos Amaya
Calle Mayor 21 - **974 391 563**

POZÁN DE VERO
Jiménez Hernández, Rosa María
Carretera, 50 - **974 302 266**

SALAS ALTAS Hernández Juste, Begoña
La Iglesia 11, - **974 302 241**



**PATRIMONIO,
COSTUMBRES,
HISTORIA.....,**

**SON NUESTRO
ORGULLO Y
TRABAJAMOS
PARA
CONSERVARLOS
Y DEFENDERLOS**



**Partido
Aragonés**
BARBASTRO-SOMONTANO



FUNERARIA VALLE
TANATORIO • CREMATORIO

■ BARBASTRO ■ AÍNSA ■ BOLTAÑA ■ BENASQUE

URGENCIAS 24 H. ☎ 974 310 444

www.funerariavalle.com



CLINICA DE MEDICINA ESTÉTICA

DRA. GERDICA DE LOS SANTOS

📞 642 440 650

📍 DRA. GERDICA DE LOS SANTOS



Dra. Gerdica de los Santos
MÉDICO ESTÉTICO

TRATAMIENTOS

Rellenos con ácido hialurónico

Botex

Cócteles vitamínicos

Plasma rico en plaquetas

*Tratamientos para acné,
manchas, flacidez etc....*

*Tratamientos corporales
para modelar la figura
y ayudar a disminuir tallas.*

HOLA PRIMA- VERA

▶ **ESPECIALISTA
EN ESTÉTICA FACIAL,
ANTIAGING Y LÁSER**

C/ Teruel, 13 - Barbastro

Informate: **642 440 650**



¡Primera valoración
GRATUITA!



▶ **BONOS ESPECIALES
PARA DÍAS ESPECIALES**
bodas - comuniones - ...